

فهرست

FILM	پاسخ	سوالات	درسنامه
23 min	۱۱۶	۱۵	۶
34 min	۱۱۸	۳۰	۲۰
21 min	۱۲۱	۴۳	۳۵
36 min	۱۲۳	۵۸	۴۸
13 min	۱۲۶	۷۱	۶۳
19 min	۱۲۸	۸۴	۷۶
24 min	۱۳۱	۹۷	۸۹
8 min	۱۳۳	۱۱۰	۱۰۲

درس اول: روان‌شناسی: تعریف و روش مورد مطالعه

درس دوم: روان‌شناسی رشد

درس سوم: احساس، توجه، ادراک

درس چهارم: حافظه و علل فراموشی

درس پنجم: تفکر (۱) حل مسئله

درس ششم: تفکر (۲) تصمیم‌گیری

درس هفتم: انگیزه و نگرش

درس هشتم: روان‌شناسی سلامت

بارم‌بندی درس روان‌شناسی

شهریور و دی ماه	پایانی نوبت دوم	پایانی نوبت اول	درس
۲/۵	۱۰	۴/۵ تا ۳/۵	اول
۲/۵		۵/۵ تا ۴/۵	دوم
۲/۵		۵/۵ تا ۴/۵	سوم
۲/۵		۶ تا ۵	چهارم
۲/۵	۲/۵	—	پنجم
۲/۵	۲/۵	—	ششم
۳	۳	—	هفتم
۲	۲	—	هشتم
۲/۵	۲۰	۲۰	جمع

امتحان نهایی



۱۳۸	آزمون ۱
۱۴۰	آزمون ۲
۱۴۲	آزمون ۳
۱۴۴	آزمون ۴
۱۴۷	پاسخ‌نامه تشریحی آزمون ۱ تا ۴

1

بخش



درستامه

و سوالات تشریحی

درس اول

روان‌شناسی:

تعریف و روش مورد مطالعه

بارم این درس در امتحان نوبت اول ۳/۵ تا ۴/۵ نمره است و در نوبت دوم (نهایی) بارم درس‌های ۱ تا ۴ مجموعاً ۱۰ نمره می‌باشد.

الف مقدمه

قبل از شروع درس و تعریف علم شیرین روان‌شناسی، چند تا سؤال مطرح می‌کنیم:

- چرا هنگام مطالعه، حواسمان مدام پرت می‌شود؟
 - چرا مطالعه با فاصله زمانی، بهتر از مطالعه بدون فاصله زمانی است؟
 - عوامل مؤثر بر فراموشی چیست؟
 - چرا یک فرد وقتی که در جمع قرار می‌گیرد، متفاوت از سایر موقعیت‌ها عمل می‌کند؟
 - افرادی که مکرر و بدون دلیل موجه، تن به جراحی زیبایی می‌دهند، در زیبایی بدنشان نقص دارند یا تصور نادرستی از زیبایی دارند؟
 - تماشای برنامه‌های خشونت‌آمیز رسانه‌ها چه تأثیری بر پرخاشگری کودکان دارد؟
- برای پاسخ علمی به این پرسش‌ها باید به علم روان‌شناسی مراجعه کنیم. پاسخ دقیق به این پرسش‌ها دغدغه روان‌شناسان است. به نمونه زیر که برای بیان اهمیت ویژگی‌های روان‌شناختی در عملکرد انسان طرح شده، توجه کنید:

فعالیت ۱-۲ - (صفحه ۱۱ کتاب درسی)

سؤال فرض کنید در یک همایش علمی، هزار نفر از باتجربه‌ترین جراحان مغز و اعصاب دنیا، قصد گزینش ده نفر از بهترین جراحان را دارند. در این همایش هر یک از آن‌ها تجربه و دانش خود را به دیگر همکاران عرضه می‌کند. در نهایت، بعد از مباحثه و مناظره فراوان ده نفر برتر انتخاب می‌شوند. به نظر شما اگر دلایل موفقیت این ده نفر را از آن‌ها بپرسیم چه میزان فقط به دانش پزشکی خود اشاره می‌کنند؟ آیا برتری و پیشرفت آن‌ها فقط به دانش تخصصی‌شان مربوط است؟

پاسخ خیر! پیشرفت هر یک از آن‌ها تابع عوامل مختلفی هم‌چون میزان تلاش و سخت‌کوشی، روحیه خستگی‌ناپذیر، شیوه مطالعه و پژوهش، ویژگی‌های شخصیتی، منظم بودن و ... نیز بوده است.

ب منابع کسب آگاهی و معرفت

- انسان‌ها در پاسخ به سؤال‌های خود و برای کسب معرفت، از منابع گوناگونی استفاده می‌کنند. به مثال زیر توجه کنید:

از چهار نفر می‌پرسیم: آیا جهان نظم دارد؟ فرد اول با استناد به آیات الهی و سخن و عمل بزرگان دین پاسخ می‌دهد که جهان منظم و با قاعده است؛ فرد دوم با روش‌های شهودی و دریافت درونی، به منظم بودن جهان شناخت پیدا می‌کند. فرد سوم با توجه به استدلال‌های منطقی و دلایل فلسفی جهان را قاعده‌مند می‌داند. فرد چهارم تلاش می‌کند با روش‌های تجربی و مثال‌های مختلف به این سؤال پاسخ دهد؛ مثلاً می‌گوید: اگر کره زمین چند کیلومتر دورتر یا نزدیک‌تر به خورشید می‌بود، امکان حیات در زمین وجود نمی‌داشت؛ بنابراین حتماً جهان هستی نظم و انضباط دارد.

طبق این مثال می‌توانیم به چهار منبع کسب شناخت پی ببریم:



نکته! هریک از این منابع چهارگانه آگاهی و معرفت، روش‌های خاص و متناسب با خود را داشته و از آن‌ها برای پاسخ به مسئله مورد نظر استفاده می‌شود. دقت کنیم که نباید این چهار منبع را مقابل یک دیگر قلمداد نمود؛ بلکه آن‌ها چهار منبع مختلف برای آگاهی از جنبه‌های مختلف عالم هستی و خلقت هستند که اگر چه ویژگی‌های مخصوص به خود را دارند، اما می‌توانند تکمیل‌کننده جنبه‌های مختلف آگاهی و معرفت باشند.

پ علم تجربی چیست؟

علم تجربی یکی از اقسام علوم بشری است و از روش‌ها و ابزارهای دقیق و قابل اندازه‌گیری برای بررسی موضوع مورد مطالعه استفاده می‌کند و یکی از منابع کسب آگاهی و معرفت است. منظور از علم در روان‌شناسی نیز علم تجربی است. در علوم تجربی با کمک مشاهده و سایر روش‌های دقیق، رابطه بین پدیده‌های طبیعی بررسی می‌شود.



مسئله

پژوهش‌های دانشمندان با طرح مسئله شروع می‌شود.

فرضیه

تعریف فرضیه پاسخ‌های اولیه و سنجیده به مسئله‌های علمی

- دانشمندان با توجه به دانش و تجربه‌های قبلی خود و هم‌چنین با استفاده از قوهٔ تخلیشان سعی در ارائهٔ پاسخ‌های سنجیده به مسائل علمی دارند.
 - فرضیه پاسخ اولیهٔ پژوهشگران به مسئله‌های علمی است.
 - فرضیه‌ها می‌توانند ضمن این‌که در پاسخ به یک سؤال بیایند، باعث طرح سؤال‌های دیگر هم بشوند.
 - فرضیه‌ها در صورت پذیرفته شدن به قانون یا اصل تبدیل می‌شوند.
- برای پذیرش پاسخ‌های اولیهٔ ارائه شده به مسئله‌های علمی و تأیید یک فرضیه، باید آن پاسخ‌ها را براساس مشاهدات تجربی، بیازماییم و نتیجه را با یافته‌های مقبول در علم تجربی، مطابقت دهیم. پس از بررسی، اگر مطابقت و همخوانی وجود نداشته باشد، پاسخ ارائه شده پذیرفته نمی‌شود.

نکته! معتبر بودن و پذیرفته شدن پاسخ، لزوماً به معنای درست و واقعی بودن آن پاسخ نیست بلکه ممکن است پاسخی که اکنون مورد قبول واقع شده و علمی است، پس از مدتی به دلیل آگاهی از نادرستی آزمایشات قبلی و یا به دلیل تغییر در پیش‌فرض‌های دانشمندان، کنار گذاشته و نادرست تلقی گردد.

مثال «گذشت زمان بر پایداری حافظه چه تأثیری دارد؟» گذشت زمان و عدم استفاده از مطالبی که به حافظه وارد شده، دوام آن‌ها را کم‌رنگ می‌کند. با توجه به این تجربیات، پاسخ خردمندان‌ای به این سؤال می‌دهیم: «گذشت زمان باعث تضعیف حافظه می‌شود.» این گزاره فرضیه نام دارد که می‌تواند درست یا غلط باشد.

این فرضیه را دانشمندان می‌آزمایند تا به درستی آن پی ببرند که در صورت تأیید «تأثیر گذشت زمان بر حافظه» به عنوان یک اصل یا قانون در روانشناسی پذیرفته می‌شود.

نظریه

تعریف نظریه مجموعه‌ای منسجم از اصول و قوانین علمی دربارهٔ یک موضوع

- حافظه علاوه بر گذشت زمان، تابع اصول و قوانین دیگری هم هست. وقتی همهٔ اصول حافظه کنار یکدیگر بیایند «نظریه‌های فراموشی» را شکل می‌دهند که یکی از نظریه‌های متعدد در روانشناسی است.

(صفحة ۱۳ کتاب درسی) - **فعالیت ۱-۳**

سؤال ۱ به نظر شما بین مسئله، فرضیه، قانون و نظریه علمی چه ارتباطی وجود دارد؟ به صورت گروهی بحث کنید و نتیجه را به کلاس گزارش دهید.

۲ چند نمونه از قوانین و باورهای علمی را که تاکنون شنیده‌اید، در کلاس به اشتراک بگذارید.

پاسخ ۱ همهٔ مفاهیم فوق دارای ارتباط بالا به پایین و پایین به بالا هستند؛ به این معنا که فرضیه ضمن این‌که به سؤال جواب می‌دهد، خود باعث طرح سؤال دیگر می‌شود؛ یعنی رابطه بین مسئله و فرضیه یک رابطه دوسویه است.

نظریه‌های علمی ضمن این‌که حاصل مسئله‌ها، فرضیه‌ها و قوانین هستند؛ مبدأ سؤالات، فرضیه‌ها و شکل‌گیری سایر نظریه‌ها نیز هستند.

۲ قطب‌های همانم آهن‌ریا، یکدیگر را دفع و قطب‌های ناهمنام، یکدیگر را جذب می‌کنند.

نیروی جاذبهٔ زمین، اشیاء را به طرف خودش جذب می‌کند.

افرادی که کوشش را با پیشرفت مرتبط نمی‌دانند، این اعتقاد در آن‌ها ایجاد می‌شود که رویدادها در کنترل آن‌ها نیستند.

اهداف علم روان‌شناسی

هدف علم روان‌شناسی مانند سایر علوم تجربی

- ۱ توصیف
- ۲ تبیین
- ۳ پیش‌بینی
- ۴ کنترل

موضوع پژوهش است.



اهداف علم روان‌شناسی

توصیف

تعریف توصیف بیان دقیق و روشن از چیستی مفهوم و موضوع موردنظر

- توصیف به چیستی مربوط می‌شود. مثلاً این‌که توضیح بدیم فراموشی چه؟
- چگونگی توصیف هر دانشمند از یک موضوع یا پدیده، تأثیر بسیار زیادی در مواجهه با آن موضوع و بررسی علمی آن دارد.
- مثال** فردی که انسان را تنها موجودی جسمانی می‌بیند، بسیار متفاوت از فردی که انسان را دارای ابعاد مختلفی فراتر از بدن جسمانی می‌بیند، به مطالعه و پژوهش علمی دربارهٔ انسان خواهد پرداخت.
- دانشمندان سعی می‌کنند تا در توصیف موضوعات و پدیده‌های مختلف، دقیق و بی‌طرف باشند.
- روان‌شناسان همانند سایر دانشمندان علوم تجربی، غالباً تحت تأثیر پیش‌فرض‌ها، نظریات پذیرفته شده.
- در هر علم، ارزش‌ها و همچنین جهت‌گیری‌های موجود در ذهن خویش هستند که این امر، بر مشاهده و دقت آنان تأثیر می‌گذارد.

تبیین

تعریف تبیین بیان چرایی اتفاق افتادن یک پدیده

- هر دانشمند زمانی که یک پدیده را تبیین می‌کند، در حال بیان علل اتفاق افتادن آن پدیده در جهان است.
- همیشه این احتمال وجود دارد که برای یک موضوع یا پدیده، تبیین‌های متفاوت و در عین حال صحیحی وجود داشته باشد (مثلاً چند نوع تبیین مختلف تجربی یا تبیین عقلی یا تبیین دینی یا ...). بنابراین نباید با دست‌یافتن به یک تبیین خاص، تبیین‌های محتمل یا صحیح دیگر را رد کنیم.

روش علمی

- روش علمی (یا همان روش تجربه) یکی از روش‌های کسب آگاهی و معرفت است که مشاهده و تجربه، رکن اساسی آن است.
- روش‌های ارائه شده در علم تجربی، تنها در حیطه امور مشاهده‌پذیر، قابل اجرا و معتبر هستند و نمی‌توان از آن‌ها در حیطه امور غیرقابل مشاهده با حواس پنج‌گانه، استفاده کرد.
- برخی از دانشمندان علوم تجربی، با ورود به حیطه موضوعاتی که امکان مشاهده مستقیم و تجربی آن‌ها وجود ندارد، دچار اشتباه می‌شوند گاهی دیگر منابع آگاهی و معرفت (عقل، دریافت درونی، وحی) یا تبیین‌های ارائه شده براساس آن‌ها را نادرست معرفی می‌کنند. در حالی که تنها چیزی که علم تجربی در مواجهه با مسائل غیرقابل مشاهده می‌تواند ادعا کند، «نمی‌دانم» است.
- برای کسب معرفت و دانش درباره موجودات غیرقابل مشاهده (غیرمحسوس) می‌توان از تبیین‌های مستند به دیگر منابع معرفتی استفاده کرد و گزاره‌های صحیح و معتبری را درباره آن موضوع بیان نمود.
- هر نظریه علمی که براساس مشاهده و تجربه شکل گرفته است، خود بر نظریات و مبانی غیر تجربی (یعنی سه حیطه دیگر آگاهی و معرفت) تکیه داشته و با تغییر در آن‌ها فرضیات و نظریات مطرح شده در علم تجربی نیز تغییر خواهد کرد.

سؤال (صفحه ۱۷ کتاب درسی) - سؤال

سؤال مریم در یکی از کتاب‌های درسی با این مفهوم مواجه شده است که «جهان دارای نظم است». او برای فهم این جمله مدتی است یکی از کتاب‌های شگفت‌انگیز درباره کیهانشان‌ها و منظومه شمسی را مطالعه می‌کند. بعد از مطالعه به این نتیجه رسیده است که امکان ندارد اجزای منظومه شمسی بدون قاعده در فضا قرار گیرند. مریم با استفاده از کدام یک از منابع شناخت به دانش جدید رسیده است؟

پاسخ استناد به روش‌های علمی و مطالعه منابع علمی در زمینه کیهان‌شناسی.

تعریف روش علمی فرآیند جست‌وجوی با قاعده و نظام‌دار برای مشخص کردن یک موقعیت نامعین. این تعریف کاربردی‌ترین تعریف روش علمی است.

ویژگی‌های روش علمی

- روش علمی روش موردنظر روان‌شناسان تجربی است.

ویژگی‌های روش علمی (روش موردنظر روان‌شناسان)

۱. تعریف عملیاتی
۲. تکرارپذیری

در روش علمی با دو مفهوم «متغیر» و «تعریف عملیاتی» زیاد مواجه می‌شویم:

تعریف عملیاتی

تعریف متغیر در آزمایش تجربی هر چیزی که تغییر می‌کند.

مثال در بررسی ارتباط نمرات درس یک دانش‌آموز با میزان استراحت شبانه‌روزی او، «نمره» و «میزان استراحت» مقادیر مختلفی (از صفر تا بیست در «نمره» و از صفر تا ۲۴ ساعت در «میزان استراحت») را شامل می‌شود. بنابراین نمره و میزان استراحت، متغیرهای پژوهش هستند.

تعریف عملیاتی در روش علمی و برای انجام یک آزمایش صحیح و هم‌چنین سهولت در اندازه‌گیری‌ها، باید متغیرهای موردنظر، به شکل دقیق، شفاف و قابل اندازه‌گیری تعریف شوند. به تعریفی از متغیر که این ویژگی‌ها را داشته باشد، «تعریف عملیاتی» می‌گویند.

- تعریف عملیاتی باید به گونه‌ای باشد که همه افراد با مطالعه آن به برداشت یکسان یا تقریباً یکسانی برسند.

مثال «هوش» از جذاب‌ترین واژه‌های روان‌شناسی است که همگان تعریف واحدی از آن ندارند.

ممکن است فردی شخص بذله‌گو را باهوش تلقی کند، فرد دیگری کسی را که استعداد خاصی در نقاشی دارد، باهوش بداند و یا فردی که به زیبایی سخن می‌گوید را باهوش بنامد.

در ادامه مثال بالا، برای تعریف هوش می‌توان گفت: «هوش عبارتست از: قدرت سازگاری با محیط» و به عبارت دقیق‌تر منظور از هوش، عددی است که با اجرای «آزمون سازگاری» به دست می‌آید.

تکرارپذیری

- یافته‌های به‌دست آمده از روش علمی، خصوصی و شخصی نیست بلکه هر دانشمند، در صورت رعایت ضوابط علمی، می‌تواند یافته‌های دیگران را تکرار کند.
- بسیاری از انسان‌ها با روش‌هایی منحصر به فرد، مسئله حل می‌کنند. هرچند این افراد ممکن است به نتیجه مورد نظر برسند، اما چون پاسخ آن‌ها به وسیله دیگران قابل تکرار نیست، در مجموعه روش علمی قرار نمی‌گیرد.
- سؤال اینجاست که «آیا همه علوم به یک میزان دارای یافته‌های تکرارپذیر هستند؟ اگر فیزیک‌دان، یافته مربوط به تأثیر گرما بر انبساط فلز را بارها تکرار کند، آیا روان‌شناس هم می‌تواند این‌گونه عمل کند؟»
روان‌شناسان در برخی موارد نمی‌توانند به راحتی همانند فیزیک‌دانان عمل کنند.
- روش علمی به دلیل ۱ پیچیدگی پژوهش‌های مربوط به انسان و ۲ رعایت مسائل اخلاقی، ۳ تأثیر «ارزش‌ها» در نگاه و تفسیر پدیده‌های انسانی همواره با محدودیت‌هایی مواجه است. شاید به همین دلیل است که استفاده از روش علمی تاکنون نتوانسته است به همه پرسش‌های بشر امروز پاسخ دهد.

(صفحه ۱۹ کتاب درسی) - سؤال

سؤال به نظر شما تعریف عملیاتی کدام یک از واژگان زیر سخت‌تر است؟ چرا؟

جرم، اتم، اضطراب، پیشرفت تحصیلی، کلسترول، تصمیم‌گیری، سوخت‌وساز، استدلال، قضاوت، هورمون؟

پاسخ اضطراب، تصمیم‌گیری، استدلال و قضاوت؛ زیرا متغیرهای چندعاملی هستند؛ یعنی با انسان سروکار دارند و عوامل متعددی در ایجاد آن‌ها نقش دارد.

تعریف روان‌شناسی

بین روان‌شناسان برای علم روان‌شناسی تعریف واحدی وجود ندارد. گذشت زمان و تغییر در مبانی و پیش‌فرض‌های علم، تغییر در نیازهای فرهنگی و اجتماعی و زیستی و هم‌چنین افزایش اطلاعات در هر علم، باعث تغییر در توصیف و تبیین‌های موجود در یک علم می‌شود.

تعریف روان‌شناسی علم مطالعه رفتار و فرایندهای ذهنی (شناخت). این تعریف، جامع‌ترین تعریف علم روان‌شناسی است.

تغییر در توصیف و تبیین‌های موجود در هر علم، گاهی موجب می‌شود که در برخی مسائل علمی و یا حتی تعریف یک علم، نتوان به یک نظریه واحد یا دیدگاهی منسجم رسید.

<p>تعریف رفتار به هر نوع فعالیت مورد مشاهده جاندار، «رفتار» می‌گویند.</p> <p>مثال حرکت جمعی پرندگان، لانه‌سازی برخی حیوانات، راه رفتن انسان‌ها، غذا خوردن، خوابیدن و ...</p> <p>نکته مطالعه رفتار محدود به انسان نیست و در بسیاری از آزمایش‌ها، تفاوت بنیادی و جدی میان انسان و حیوان گذاشته نمی‌شود.</p>	۱. رفتار	توضیحات واژه‌های اصلی به‌کاررفته در تعریف روان‌شناسی
<ul style="list-style-type: none"> • فرایندهای ذهنی اموری هستند که به شکل مستقیم قابل مشاهده نیستند. • فرایندهای ذهنی را به واسطه آثار و کارکردهای قابل مشاهده آن‌ها، مورد مطالعه تجربی قرار می‌دهیم. <p>مثال شما بیست اسلاید به دوستان ارائه می‌کنید. بعد از ارائه همه تصاویر از او می‌خواهید تا با دیدن، تصادفی اسلایدها، اسلاید هفتم و هشتم را به شما نشان دهد. پاسخ موفقیت‌آمیز فرد نشان‌دهنده عملکرد مناسب حافظه است که از جمله فرایندهای ذهنی است که به صورت مستقیم قابل مشاهده نیست.</p> <ul style="list-style-type: none"> • از فرایندهای ذهنی با واژه شناخت تعبیر می‌شود. 	۲. فرایندهای ذهنی	

سؤال به مثال‌های زیر توجه کنید:

کدام یک به صورت مستقیم (رفتار) و کدام یک از آن‌ها به صورت غیرمستقیم (شناخت) قابل مشاهده است؟

- الف حسین با دیدن دوستش به سمت او می‌رود.
- ب فاطمه با نگاه به آینده، به رشته تحصیلی دانشگاهی‌اش می‌اندیشد.
- پ کودکان حرکت مادران را با چشم ردیابی می‌کنند.
- ت تصاویر زیبای معابر شهری، احساس خوشایندی به شهروندان می‌دهد.

پاسخ الف مستقیم (رفتار)

ب غیرمستقیم (شناخت)

پ مستقیم (رفتار)

ت غیرمستقیم (شناخت)

شناخت چیست؟

• روان‌شناسی نوین در تبیین موضوعات مورد مطالعه، با واژه شناخت، بسیار سروکار دارد.

تعریف دقیق و سلسله‌مراتبی شناخت:

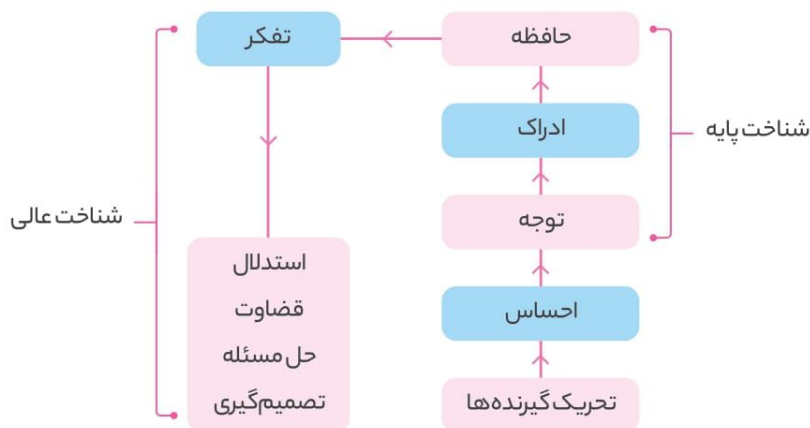
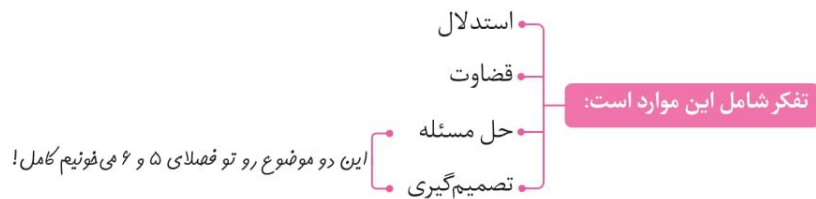
تعریف احساس محیط ما لبریز از محرک‌های مختلف است. این محرک‌ها گیرنده‌های حسی هم‌چون گوش و چشم را تحریک می‌کنند که به نتیجه آن احساس می‌گویند.

تعریف ادراک ما به کمک توجه یک یا چند محرک احساس شده را انتخاب می‌کنیم؛ سپس محرک انتخاب شده را تعبیر و تفسیر می‌کنیم. به فرایند تفسیر و معنابخشی به محرک‌های انتخابی، ادراک گفته می‌شود.

• تفسیرهای ما در محفظه‌ای به نام حافظه نگهداری می‌شود.

• انسان‌ها سعی می‌کنند با استفاده از اطلاعات خام موجود در حافظه، استنباط‌های زیادی داشته باشند و به مراتب بالاتر شناخت دست یابند.

تعریف تفکر فرایند استفاده از اطلاعات موجود در حافظه، تفکر نام دارد.



چگونگی شکل‌گیری سطوح مختلف شناخت

سؤال (صفحة ۲۲ کتاب درسی) - سؤال

سؤال با توجه به مراحل شکل‌گیری شناخت، تفکر به چه چیزی نیاز دارد؟ آیا فردی که حافظه قوی دارد، متفکر است؟

پاسخ تفکر به توجه، ادراک و حافظه نیاز دارد. لازمه تفکر آن است که از اطلاعات حافظه استنباط‌های زیادی داشته باشیم و با بازنمایی محتویات حافظه، به تفکر برسیم؛ بنابراین باید محتویات حافظه به کمک استدلال، قضاوت و حل مسئله و تصمیم‌گیری به تفکر منتهی شود.

بنابراین:

تعریف شناخت: مراحل توجه تا تصمیم‌گیری را شناخت می‌نامیم.

دو سطح شناخت: شناخت پایه: فرایندهایی همچون توجه، ادراک و حافظه
شناخت عالی: انواع تفکر (استدلال، قضاوت، حل مسئله و تصمیم‌گیری)

نکته هرچه از شناخت پایه به سوی شناخت عالی پیش می‌رویم، عمل پردازش پیچیده‌تر می‌شود.

پردازش به معنای دریافت و فهم بیشتر است. انسان‌ها در پردازش به یک شیوه عمل نمی‌کنند.

شیوه‌های پردازش: پردازش ادراکی: پردازشی که صرفاً بر ویژگی‌های حسی، مانند اندازه و شکل ظاهری محرک تکیه داشته باشد.
پردازش مفهومی: پردازشی که علاوه بر ویژگی‌های حسی، تحت تأثیر ویژگی‌های کیفی قرار دارد. در این پردازش، پردازشگران به مفهوم می‌رسند.

نکته ۱ هرچه پردازش ما مفهومی‌تر باشد، شناخت شکل‌گرفته، پایدارتر و کارآمدتر خواهد بود. رابطه مستقیم!

۲ عالی‌ترین مرتبه شناخت، حل مسئله و تصمیم‌گیری است.

۳ حل مسئله و تصمیم‌گیری مبتنی بر پردازش مفهومی، کارآمدتر از تصمیم‌گیری مبتنی بر پردازش ادراکی است.

فعالیت ۱-۷ (صفحة ۲۳ کتاب درسی) - فعالیت

سؤال سارا ۵ ساله و سپیده ۱۷ ساله با هم خواهند و به همراه مادرشان برای خرید لباس به فروشگاه رفته‌اند. سارا با دیدن لباس قرمزی بر خرید آن

اصرار دارد. برخلاف سارا، سپیده لباس را از نظر نرمی، کیفیت، دوام و قیمت بررسی می‌کند و سپس تصمیم به خرید می‌گیرد.
کدام تصمیم‌گیری کارآمدتر است؟ چرا؟

پاسخ در این مثال سارا که کودکی ۵ ساله است، تصمیم‌گیری مبتنی بر پردازش ادراکی داشته و به ویژگی‌های ظاهری توجه کرده و سپیده که نوجوانی

۱۷ ساله است، تصمیم‌گیری بر مبنای پردازش مفهومی انجام داده است؛ بنابراین تصمیم‌گیری سپیده کارآمدتر خواهد بود.

روش‌های جمع‌آوری اطلاعات در روان‌شناسی



مشاهده

مشاهده یکی از روش‌های اصلی جمع‌آوری اطلاعات و توصیف موضوعات مختلف است.

بسیاری از محققان با مشاهده، رفتار حیوانات و آدمیان را مطالعه می‌کنند.

مثال با مشاهده دقیق رفتار حیوانات می‌توان رفتار نوع دوستانه را در آن‌ها مطالعه کرد.

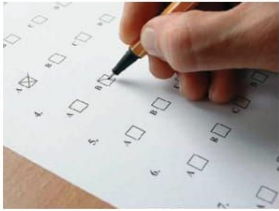
مثال با فیلم‌برداری از نوزادان می‌توان جزئیات الگوهای حرکتی آنان را پس از تولد مشاهده و توصیف کرد.

مشاهده باید همراه با ثبت دقیق و به دور از تعصب یا پیش‌داوری شخصی باشد.

برخی محققان در محیط آزمایشگاهی به مشاهده رفتار مورد نظر می‌پردازند.



پرسش‌نامه



- اطلاعاتی که با کمک مشاهده مستقیم نمی‌توان به دست آورد، رامی‌توان با استفاده از پرسش‌نامه‌ها کسب کرد.
- محقق در این روش از خود فرد درباره رفتار یا افکار خاص او می‌پرسد.
- پرسش‌نامه‌ها باید دقیق و معتبر باشد.
- پرسش‌نامه‌ها به صورت‌های مختلف نمره‌گذاری می‌شود.

مصاحبه

- برخی موضوعات را نمی‌توان به صورت مستقیم، مشاهده یا با کمک پرسش‌نامه‌های از پیش تعیین شده مطالعه کرد؛ ← محققان در این حالت از روش مصاحبه استفاده می‌کنند.
- در مصاحبه، محقق در ضمن گفت‌وگو براساس پاسخ‌های دریافت کرده، پرسش بعدی خود را معلوم و مصاحبه را هدایت می‌کند.
- مصاحبه برخلاف گفت‌وگوی معمولی، هدفمند و سازمان‌یافته است.

آزمون‌ها



- بیش از هر روشی، افراد عادی جامعه با استفاده از آزمون‌های روان‌شناختی مواجه شده‌اند.
- آزمون‌ها ابزاری برای کمی کردن ویژگی‌های روان‌شناختی هستند.
- ساخت آزمون‌ها بسیار دشوار است و فرایند پیچیده‌ای را طی می‌کند.
- ابزار آزمون دارای ۲ ویژگی مهم است:
- 1 آزمون‌ها باید دقیقاً چیزی را اندازه‌گیری کند که برای آن ساخته شده است.
- 2 آزمون‌ها در دفعات متعدد اجرا باید نمره یکسان یا تقریباً یکسانی به ما بدهند.
- استفاده از آزمون‌ها، چگونگی اجرا و تفسیر آن باید در کنار سایر روش‌ها باشد و به دست افراد متخصص انجام شود.
- متخصصان نباید مشخصات و اطلاعاتی را که در تحقیقات خود در افراد به دست آورده‌اند، به صورت عمومی و برای دیگران منتشر کنند.

یادداشت:

۲۳ | کدام یک از علوم تجربی در پیش بینی و کنترل پدیده‌ها با دشواری بیش‌تری روبه‌رو است؟ چرا؟

- ۱ | علوم انسانی، به دلیل پیچیدگی و دشواری توصیف و تبیین در موضوعات مختلف این علم است.
 - ۲ | علوم انسانی، زیرا پدیده‌ها از قوانین و مقررات خاصی پیروی می‌کنند.
 - ۳ | علوم طبیعی، به دلیل پیچیدگی و دشواری توصیف و تبیین در موضوعات مختلف این علم است.
 - ۴ | علوم طبیعی، زیرا پدیده‌ها تحت تأثیر علل گوناگونی قرار دارند.
- ۲۴ | کدام ویژگی باعث می‌شود تا روش علمی هدفمند باشد؟

- ۱ | نظام‌دار بودن
- ۲ | جست‌وجو
- ۳ | ابهام‌زدایی
- ۴ | فرایندبودن

۲۵ | یک روان‌شناس قصد دارد در یک پژوهش علمی، اضطراب به بیماری کووید-۱۹ (کرونا) را در بین بزرگسالان بررسی کند. کدام مورد، برای این‌که خوانندگان این پژوهش مفهوم اضطراب ابتلاء به این بیماری را تقریباً به طور مشابه درک کنند، لازم است؟

(کنکور سراسری ۱۴۰۰)

- ۱ | توصیف
- ۲ | ارائه فرضیه
- ۳ | تعریف نظری
- ۴ | تعریف عملیاتی

۲۶ | کدام گزینه، «شناخت» محسوب نمی‌شود؟

- ۱ | قضاوت
- ۲ | استدلال
- ۳ | ادراک
- ۴ | احساس

۲۷ | روش تحقیق «مشاهده»، کدامیک از اهداف علم روان‌شناسی را محقق می‌سازد؟

- ۱ | توصیف
- ۲ | تبیین
- ۳ | پیش‌بینی
- ۴ | کنترل

۲۸ | در پاسخ به این سؤال که «چرا یک فرد وقتی که در جمع قرار می‌گیرد، متفاوت از سایر موقعیت‌ها عمل می‌کند» کدام هدف علم روان‌شناسی دنبال می‌شود؟

(کنکور سراسری ۱۴۰۰)

- ۱ | تبیین
- ۲ | توصیف
- ۳ | پیش‌بینی
- ۴ | کنترل

(کنکور خارج از کشور ۱۴۰۰)

۲۹ | کدام مورد، در خصوص شناخت درست است؟

- ۱ | پردازش مفهومی دریافتن بهترین راه حل برای رسیدن به هدف کارآمدتر است.
- ۲ | پردازش مفهومی تنها از طریق خصوصیات کیفی محرک صورت می‌گیرد.
- ۳ | توجه به محرک بالاترین مرحله شناخت ناشی از پردازش ادراکی است.
- ۴ | روش پردازش ادراکی محرک‌ها در همه انسان‌ها یکسان است.

۳۰ | حاصل پژوهش یک روان‌شناس به صورت زیر بیان شده است. این پژوهش، کدام هدف علم روان‌شناسی را نشان می‌دهد؟

«هر چه سپریچه‌ای در ۹ سالگی برنامه‌های خشونت‌بار بیش‌تری دیده باشد، احتمال پرخاشگر بودنش در ۱۹ سالگی بیش‌تر خواهد بود.»

- ۱ | توصیف
- ۲ | تبیین
- ۳ | پیش‌بینی
- ۴ | کنترل

(کنکور سراسری ۹۹)

۳۱ | دانشمندان از طریق تعریف عملیاتی، کدام فعالیت علمی را انجام می‌دهند؟

- ۱ | پدیده‌های طبیعی را پیش‌بینی می‌کنند.
- ۲ | نحوه اندازه‌گیری متغیرها را مشخص می‌کنند.
- ۳ | ارتباط بین دو یا چند متغیر را روشن می‌کنند.
- ۴ | فرضیه‌ای که به طور تجربی قابل بررسی است ارائه می‌کنند.

۳۲ | روان‌شناس در توصیف علمی پدیده‌ها باید بی‌طرف باشد. کدام گزینه بیانگر این موضوع است؟

- ۱ | چگونگی توصیف هر دانشمند از یک موضوع، تأثیر زیادی در مواجهه با آن موضوع و بررسی علمی آن دارد.
- ۲ | توجه نکردن به تبیین‌های محتمل یا صحیح دیگر
- ۳ | روان‌شناس تحت تأثیر پیش‌فرض‌ها، نظریات، ارزش‌ها و جهت‌گیری‌های موجود در ذهن خویش نباشد.
- ۴ | رد کردن پیش‌فرض‌ها و نظریات پذیرفته‌شده در هر علم

۳۳ | فرایند استفاده از اطلاعات موجود در حافظه، چه نامیده می‌شود؟

- ۱ | ادراک
- ۲ | احساس
- ۳ | توجه
- ۴ | تفکر

۳۴ | (خلاصیت - دودین - نشستن - یادگیری)، به ترتیب در کدام حیطه علم روان‌شناسی قرار دارند؟

- ۱ | شناخت - رفتار - رفتار - شناخت
- ۲ | رفتار - رفتار - رفتار - شناخت
- ۳ | شناخت - رفتار - رفتار - رفتار
- ۴ | رفتار - رفتار - شناخت - شناخت

۳۵ | ادعای دانشمندان علوم تجربی در مواجهه با مسائل غیرقابل مشاهده باید چه باشد؟

- ۱ | نمی‌توانم ۲ | نمی‌بینم ۳ | نمی‌خواهم ۴ | نمی‌دانم

۳۶ | ناصر برای سنجش هوش خود به مؤسسه ای مراجعه کرد. پس از پایان سنجش معلوم شد که آزمون مذکور، استعداد ناصر را سنجیده است نه هوش او را. کدام ویژگی در این آزمون رعایت نشده است؟

- ۱ | استفاده از آزمون‌ها، چگونگی اجرا و تفسیر آن باید در کنار سایر روش‌ها باشد.
 ۲ | استفاده از آزمون‌ها به دست افراد متخصص انجام شود.
 ۳ | آزمون‌ها باید دقیقاً همان چیزی را اندازه‌گیری کنند که برای آن ساخته شده‌اند.
 ۴ | آزمون‌ها در دفعات متعدد اجرا، باید نمره یکسان یا تقریباً یکسانی به ما بدهند.

۳۷ | سوسن قصد دارد برای هدیه تولد برادر پنج ساله خود، یک کامیون اسباب‌بازی بزرگ و ارزان قیمت تهیه کند. چرا سوسن با وجود علاقه زیادی که به برادر خود دارد، هدیه گران قیمت نمی‌خرد؟

- ۱ | سوسن می‌داند که برادرش پردازش ادراکی دارد و کیفیت و دوام هدیه برایش مهم‌تر است.
 ۲ | سوسن می‌داند که برادرش پردازش ادراکی دارد و به اندازه و شکل ظاهری هدیه بیش‌تر اهمیت می‌دهد.
 ۳ | سوسن می‌داند که برادرش پردازش مفهومی دارد و به خصوصیات کیفی هدیه بیش‌تر اهمیت می‌دهد.
 ۴ | سوسن می‌داند که برادرش پردازش مفهومی دارد و ظاهر هدیه برایش مهم‌تر است.

۳۸ | افراد عادی جامعه با کدام روش جمع‌آوری اطلاعات بیش‌تر مواجه شده‌اند؟

- ۱ | مشاهده ۲ | پرسش‌نامه ۳ | مصاحبه ۴ | آزمون

۳۹ | کدام سطح شناخت در عبارت زیر مشاهده می‌شود؟ چرا؟

« آن چه الآن در مقابل خود می‌بینم، یک کتاب و خودکار است.»

- ۱ | شناخت پایه، زیرا محرک محیطی تفسیر و تعبیر شده است.
 ۲ | شناخت پایه، زیرا اطلاعات موجود در حافظه دستکاری شده است.
 ۳ | شناخت عالی، زیرا استدلال و قضاوت صورت گرفته است.
 ۴ | شناخت عالی، زیرا اطلاعات خام موجود در حافظه مورد پردازش قرار گرفته است.

۴۰ | یک دانشمند چگونه موقعیت‌های ناشناخته و مجهول را شناسایی می‌کند؟

- ۱ | با روش تجربی ۲ | با طرح مسئله ۳ | با جست‌وجو ۴ | با روشن‌سازی و ابهام‌زدایی

سوالات دوگزینه‌ای

۴۱ | مجموعه‌ای از قوانین علمی، (اصول - نظریه) نامیده می‌شود.

۴۲ | تبیین به بیان (جیستی - چرایی) یک پدیده می‌پردازد.

۴۳ | دانشمندان با توجه به دانش و تجربه‌های قبلی خود و هم‌چنین با استفاده از قوه تخیلشان سعی می‌کنند (نظریه - فرضیه) را ارائه دهند.

۴۴ | منظور از (روش علمی - علم تجربی)، فرایند جست‌وجوی باقاعده و نظام‌دار برای مشخص کردن یک موقعیت نامعین است.

۴۵ | پژوهش‌های دانشمندان با (طرح فرضیه - طرح مسئله) شروع می‌شود.

۴۶ | به فرایند تفسیر و معنابخشی به محرک‌های انتخابی، (احساس - ادراک) گفته می‌شود.

۴۷ | اطلاعات خام موجود در حافظه، پیش‌نیاز (تفکر - ادراک) است.

۴۸ | اطلاعاتی را که با کمک مشاهده مستقیم نمی‌توان به دست آورد، می‌توان با استفاده از (مصاحبه - پرسش‌نامه) کسب کرد.

۴۹ | بیش‌تر اطلاعات موجود در فیلم‌های مستند حیات وحش از طریق (مشاهده - پرسش‌نامه) جمع‌آوری شده است.

۵۰ | فرایند توجه تا تصمیم‌گیری، (تفکر - شناخت) نامیده می‌شود.

۵۱ | پردازشی که تحت تأثیر ویژگی‌های حسی و کیفی قرار داشته باشد، پردازش (ادراکی - مفهومی) است.

۵۲ | وقتی همه اصول حافظه کنار یک‌دیگر بیابند، (نظریه‌های - قوانین) فراموشی را شکل می‌دهند.

- ۵۳ | کنترل و پیش‌بینی در علوم (طبیعی - انسانی) نسبت به بسیاری از علوم تجربی دیگر، با دشواری‌های بیش‌تری روبه‌رو است.
- ۵۴ | «روان‌شناسی شخصیت بر صفات و خصوصیات نسبتاً باثبات افراد تمرکز دارد». این جمله بیانگر (توصیف - تبیین) روان‌شناسی شخصیت است.
- ۵۵ | دانشمندان علوم تجربی، دیگر منابع کسب آگاهی و معرفت را (درست - نادرست) می‌دانند.
- ۵۶ | برای رسیدن به مفهومی (مشترک - غیرمشترک) از متغیرها، از تعریف عملیاتی استفاده می‌شود.
- ۵۷ | «فراوندهای ذهنی» از اموری هستند که به شکل غیرمستقیم قابل مشاهده (نیستند - هستند).
- ۵۸ | تعبیر و تفسیر محرک انتخاب‌شده، (توجه - ادراک) نامیده می‌شود.
- ۵۹ | انسان‌ها سعی می‌کنند با استفاده از اطلاعات خام موجود در (حافظه - ادراک) به مراتب بالاتر شناخت دست یابند.
- ۶۰ | پردازش (ادراکی - مفهومی) موجب شکل‌گیری شناخت پایدارتر و کارآمدتر خواهد بود.

سوالات پاسخ کوتاه

۶۱ | در مثال‌های زیر، از کدام منبع کسب معرفت استفاده شده است؟

- آ | یاسر برای پی بردن به نظم جهان، از قضایای علم منطق استفاده می‌کند:
- ب | شیما دلشوره دارد و حدس می‌زند که اتفاق بدی بیفتد:
- پ | رضا برای کسب اطلاعات بیش‌تر در مورد خورشید و سایر ستارگان به قرآن مراجعه کرد:
- ت | رامین یک روان‌شناس تجربی است و در پژوهش‌های خود از این منبع استفاده می‌کند:

۶۲ | در جملهٔ زیر «احساس» و «ادراک» را مشخص کنید.

«مینا صدای مهمانی را که به منزل آنان وارد می‌شود، می‌شنود و می‌گوید خاله مریم آمد.»

۶۳ | در عبارات زیر، شناخت پایه و شناخت عالی را مشخص کنید.

- آ | انتخاب یک یا چند محرک احساس‌شده:
- ب | ارزیابی و بررسی کنش‌های مختلف به هنگام خرید و انتخاب یکی از آن‌ها:

۶۴ | فرضیهٔ تأییدشده چه نامیده می‌شود؟

۶۵ | دو ویژگی روش علمی را نام ببرید.

۶۶ | جامع‌ترین و کامل‌ترین تعریف از «روان‌شناسی» را بنویسید.

۶۷ | به مثال‌های زیر توجه کنید و بگویید کدام یک از آن‌ها به صورت مستقیم و کدام یک به صورت غیرمستقیم قابل مشاهده است؟

- آ | عشق و علاقهٔ مادر به فرزند:
- ب | در آغوش گرفتن فرزند:

۶۸ | در چه صورت، فرضیه مورد تأیید دانشمندان قرار می‌گیرد؟

۶۹ | بعضی افراد معتقدند که با استفاده از کریستال‌های کوارتز می‌توانند بیماران را شفا دهند. آیا این کار در حیطهٔ روش علمی قرار می‌گیرد؟ چرا؟

۷۰ | «تفکر» چیست؟

۷۱ | آرمان و کیوان برای خرید کتاب به کتابفروشی رفته‌اند. آرمان به دنبال کتاب‌هایی با محتوای موردنیاز و نویسنده و ناشر معتبر می‌گردد؛ ولی کیوان به دنبال کتاب‌هایی با طرح و رنگ و جلد زیبا است. نوع پردازش آرمان و کیوان چیست؟

۷۲ | آقای هاشمی آموزگار کلاس اول ابتدایی است. وی در زنگ تفریح به‌طور نامحسوس، رفتار دانش آموزانش را در حیطهٔ مدرسه تحت نظر می‌گیرد. آقای هاشمی از کدام روش جمع‌آوری اطلاعات استفاده کرده و کدام هدف علم تجربی را دنبال می‌کند؟

۷۳ | چه نوع اطلاعاتی از طریق مصاحبه جمع‌آوری می‌شود؟

۷۴ | مصاحبه چه تفاوتی با گفت‌وگوی معمولی دارد؟

۷۵ | آزمون‌ها، ویژگی‌های روان‌شناختی افراد را به چه صورت اندازه‌گیری می‌کنند؟

۷۶ | مارال برای تعیین بهرهٔ هوشی خود، آزمون ریون را انجام داد و نمرهٔ ۵۷ کسب کرد. مارال کدام ویژگی روش علمی را رعایت کرده است؟

۷۷ | خانم کریمی به هنگام شست‌وشوی منزل، هیچگاه اسید (جرم‌گیر) و باز (سفیدکننده) را با هم مخلوط نمی‌کند؛ زیرا می‌داند آسیب‌های جدی به سیستم تنفسی وارد می‌شود. رفتار خانم کریمی بیانگر کدام هدف علم تجربی است؟

- ۷۸ | کدام یک از علوم انسانی و طبیعی، در پیش‌بینی و کنترل پدیده‌ها با دشواری بیش‌تری روبه‌رو هستند؟ چرا؟
- ۷۹ | چرا دانشمندان علوم تجربی، دیگر منابع کسب آگاهی و معرفت را نادرست می‌دانند؟
- ۸۰ | یکی از روش‌های جمع‌آوری اطلاعات در روان‌شناسی، «مشاهده» است. انواع مشاهده در روان‌شناسی را نام ببرید.

سوالات پاسخ‌بلند

- ۸۱ | «علم تجربی» را تعریف کنید.
- ۸۲ | مراحل روش علمی را به ترتیب نام برده، توضیح دهید.
- ۸۳ | تفاوت توصیف علمی با تبیین علمی چیست؟
- ۸۴ | دو شرط یک توصیف علمی را بنویسید.
- ۸۵ | چرا در روان‌شناسی با تبیین‌های متفاوتی از موضوعات مربوط به انسان روبه‌رو می‌شویم؟
- ۸۶ | به هنگام مواجهه با مسئله، مهم‌ترین تفاوت دانشمند با فرد عادی چیست؟
- ۸۷ | در چه صورت ممکن است دانشمندان فرضیه تأییدشده‌ای را کنار گذاشته و نادرست تلقی کنند؟
- ۸۸ | چرا پیش‌بینی و کنترل پدیده‌های روان‌شناختی دشوارتر از مفاهیم فیزیکی است؟
- ۸۹ | رکن اساسی روش علمی چیست؟ یعنی چه؟ توضیح دهید.
- ۹۰ | کدام منابع کسب آگاهی و معرفت، پایه و اساس نظریه‌های علمی را تشکیل می‌دهند؟
- ۹۱ | منظور از «روش علمی» چیست؟ تعریف کنید.
- ۹۲ | سه فایده تعریف عملیاتی متغیر را بنویسید.
- ۹۳ | تعریف مفهومی و تعریف عملیاتی «هوش» را بنویسید.
- ۹۴ | اگر فردی با روشی خاص (مثلاً لمس دیگران و یا دادن انرژی) بتواند علائم بیماری بعضی اشخاص را برطرف کند، آیا شیوه او در مجموعه روش علمی قرار می‌گیرد؟ چرا؟
- ۹۵ | تعریف عملیاتی کدام یک از واژگان زیر سخت‌تر است؟ چرا؟
آنزیم، انگیزه پیشرفت، سلول، ریزگرد، نوع دوستی، سازشکاری.
- ۹۶ | چرا رسیدن به یافته‌های تکرارپذیر در علوم انسانی دشوارتر از علوم طبیعی است؟ دلایل خود را بیان کنید.
- ۹۷ | چرا در برخی مسائل علمی و یا حتی تعریف یک علم مانند روان‌شناسی، نمی‌توان به یک نظریه واحد رسید؟ دلایل خود را بیان کنید.
- ۹۸ | پردازش چیست و چه زمانی عمل پردازش پیچیده‌تر می‌شود؟
- ۹۹ | دو شرط انجام صحیح مشاهده در روان‌شناسی را بنویسید.
- ۱۰۰ | سه شرط لازم برای استفاده، اجرا و تفسیر آزمون‌ها چیست؟ ذکر کنید.

یادداشت:

- ۱ | صحیح
- ۲ | غلط
- ۳ | غلط
- ۴ | صحیح
- ۵ | غلط
- ۶ | صحیح
- ۷ | غلط
- ۸ | صحیح
- ۹ | غلط
- ۱۰ | صحیح
- ۱۱ | فرضیه
- ۱۲ | تکرارپذیری
- ۱۳ | مشاهده و تجربه
- ۱۴ | قانون یا اصل
- ۱۵ | حافظه
- ۱۶ | رفتار
- ۱۷ | احساس
- ۱۸ | فرایند
- ۱۹ | دقیق و بی طرف
- ۲۰ | تبیین
- ۲۱ | گزینه (۳)، اگرچه منابع کسب آگاهی و معرفت، هر یک ویژگی‌های مخصوص به خود را دارند؛ اما می‌توانند تکمیل‌کننده جنبه‌های مختلف آگاهی و معرفت باشند.
- ۲۲ | گزینه (۳)، فرضیه‌ای که در پژوهش‌های روان‌شناسی تأیید شود، به عنوان قانون پذیرفته می‌شود.
- ۲۳ | گزینه (۱)، به دلیل پیچیدگی و دشواری توصیف و تبیین در موضوعات مختلف علوم انسانی است.
- ۲۴ | گزینه (۲)، در روش علمی همواره به دنبال جست‌وجوی چیزی هستیم. در جست‌وجوی چیزی بودن باعث می‌شود تا روش علمی، هدفمند باشد.
- ۲۵ | گزینه (۴)، تعریف عملیاتی باید به گونه‌ای باشد که همه افراد با مطالعه آن به برداشت یکسان و یا تقریباً یکسانی از متغیر مورد نظر برسند.
- ۲۶ | گزینه (۴)، چون پدیده «احساس» در حد گیرنده‌های حسی عمل می‌کند و به قشر خاکستری مغز وارد نمی‌شود، شناخت محسوب نمی‌شود.
- ۲۷ | گزینه (۱)، مشاهده یکی از روش‌های اصلی جمع‌آوری اطلاعات و توصیف موضوعات مختلف است.
- ۲۸ | گزینه (۱)، تبیین به بیان چرایی اتفاق افتادن یک پدیده می‌پردازد. در واقع، هر دانشمند زمانی که یک پدیده را تبیین می‌کند، در حال بیان علل اتفاق افتادن آن پدیده در جهان است.
- ۲۹ | گزینه (۱)، هر چه پردازش ما مفهومی‌تر باشد، شناخت شکل‌گرفته، پایدارتر و کارآمدتر خواهد بود.
- ۳۰ | گزینه (۳)، پژوهشگر به پیش بینی رفتار پسر بچه در ۱۹ سالگی پرداخته است.
- ۳۱ | گزینه (۲)، در روش علمی و برای انجام یک آزمایش صحیح و همچنین سهولت در اندازه‌گیری‌ها، باید متغیرهای مورد نظر، به شکل دقیق، شفاف و قابل اندازه‌گیری، تعریف شوند.
- ۳۲ | گزینه (۳)، روان‌شناسان همانند سایر دانشمندان علوم تجربی، غالباً تحت تأثیر پیش فرض‌ها، نظریات پذیرفته شده در هر علم، ارزش‌ها و هم‌چنین جهت‌گیری‌های موجود در ذهن خویش هستند که این امر، بر مشاهده و دقت آن‌ها تأثیر جدی می‌گذارد.

- ۳۳ | گزینه (۴)، فرایند استفاده از اطلاعات موجود در حافظه، «تفکر» نام دارد.
- ۳۴ | گزینه (۱)، خلاقیت و یادگیری، شناخت یا فرایند ذهنی هستند و دویدن و نشستن، رفتار قابل مشاهده هستند.
- ۳۵ | گزینه (۴)، تنها چیزی که علم تجربی در مواجهه با مسائل غیرقابل مشاهده می‌تواند ادعا کند، «نمی‌دانم» است و برای کسب معرفت و دانش درباره موجودات غیرقابل مشاهده (غیرمحسوس)، باید از تبیین‌های مستند به دیگر منابع معرفتی استفاده کرد.
- ۳۶ | گزینه (۳)، آزمون‌ها باید دقیقاً همان چیزی را اندازه‌گیری کنند که برای آن ساخته شده‌اند.
- ۳۷ | گزینه (۲)، انسان‌ها در پردازش به یک شیوه عمل نمی‌کنند. کودکان دارای پردازش ادراکی هستند؛ یعنی برویگی‌های حسی، مانند اندازه و شکل ظاهری محرک تکیه می‌کنند.
- ۳۸ | گزینه (۴)، شاید بیش از هر روشی، افراد عادی جامعه با استفاده از آزمون‌های روان‌شناختی مواجه شده باشند.
- ۳۹ | گزینه (۱)، به فرایند تفسیر و معنابخشی به محرک‌های انتخابی، «ادراک» گفته می‌شود.
- ۴۰ | گزینه (۲)، دانشمند با طرح مسئله، موقعیت‌های ناشناخته و مجهول را شناسایی می‌کند و سپس با روش‌های تجربی، سعی می‌کند تا به آن‌ها پاسخ داده و این موقعیت‌ها را روشن سازد.
- ۴۱ | نظریه
- ۴۲ | چرایی
- ۴۳ | فرضیه
- ۴۴ | روش علمی
- ۴۵ | طرح مسئله
- ۴۶ | ادراک
- ۴۷ | تفکر
- ۴۸ | پرسش‌نامه
- ۴۹ | مشاهده
- ۵۰ | شناخت
- ۵۱ | مفهومی
- ۵۲ | نظریه‌های
- ۵۳ | انسانی
- ۵۴ | توصیف
- ۵۵ | نادرست
- ۵۶ | مشترک
- ۵۷ | هستند
- ۵۸ | ادراک
- ۵۹ | حافظه
- ۶۰ | مفهومی
- ۶۱ | (آ) عقل (روش‌های فلسفی)
ب) شهود و دریافت درونی
پ) استناد به وحی و آیات الهی
ت) روش علمی
- ۶۲ | شنیدن صدای مهمان: احساس
شناختن مهمان و این‌که خاله مریم آمده: ادراک
- ۶۳ | (آ) شناخت پایه. انتخاب یک یا چند محرک احساس شده، «توجه» نامیده می‌شود که در حیطه شناخت پایه قرار دارد.
ب) شناخت عالی. چون با تصمیم‌گیری سروکار دارد، پس شناخت عالی است.
- ۶۴ | اصل یا قانون.
- ۶۵ | تعریف عملیاتی متغیر - تکرارپذیری یافته‌های دیگران.



۱۳۳۵ | گزینه ۲، رسش یا پختگی به معنای آن دسته از تغییراتی است که به آمادگی زیستی وابسته است و از آن‌جا که وراثت نقش تعیین‌کننده‌ای در رسش دارد، پس رسش در رشد جسمانی مؤثرتر است. ۱۳۳۶ | گزینه ۴، در هفت سال سوم باید با او به منزله مشاور رفتار کرد. دیگر نباید به صورت آمرانه با او رفتار شود. باید وی را چون عضو بزرگ خانواده دانست و مانند دیگران او را در تصمیم‌گیری‌ها دخالت داد.

دلیل نادرست بودن سایر گزینه‌ها:

- ۱) مربوط به هفت سال اول است.
 - ۲) مربوط به هفت سال دوم است.
 - ۳) مربوط به هفت سال اول است.
- ۱۳۳۷ | گزینه ۲، واکنش و عکس‌العمل اطرافیان در جهت دهی کودکان به هیجان‌ها خود نقش دارد.

دلیل نادرست بودن سایر گزینه‌ها:

- ۱) رشد هیجانی در کودکی، فرایندی پیچیده است.
- ۳) رشد جسمانی ابتدایی‌ترین جنبه تحول در این دوره است و با سرعت و تغییرات بسیار همراه است.
- ۴) ترحم و سپاسگزاری، هیجان‌ها مرکب و ترس و خشم، هیجان‌ها ساده هستند.

۱۳۳۸ | گزینه ۲، در دوران رشد، ابتدا هیجان‌ها ساده و سپس هیجان‌ها پیچیده بروز پیدا می‌کنند. در میان چهار گزینه ذکر شده، فقط خشم، هیجان ساده است و بقیه هیجان مرکب هستند.

۱۳۳۹ | گزینه ۱، کودکان در دوره دبستان با یکدیگر بازی‌های گروهی می‌کنند و علاقه خاصی به بازی با هم‌جنسان خود دارند. ۱۳۴۰ | گزینه ۴، کودکان در اوایل درکی از اخلاق ندارند، اما به تدریج اصول و قوانین تعیین‌کننده رفتار با دیگران را یاد می‌گیرند.

دلیل نادرست بودن سایر گزینه‌ها:

- ۱) کودکان در ابتدا بازی‌های انفرادی انجام می‌دهند، اما به تدریج به بازی‌های مشترک و گروهی می‌پردازند.
- ۲) ترحم و پشیمانی، هیجان‌ها مرکب و ترس و محبت، هیجان‌ها ساده هستند.
- ۳) کودکان در ابتدا قادر به حرکات درشت هستند و سپس مهارت حرکات ظریف را به دست می‌آورند.

۱۳۴۱ | گزینه ۴، دوره نوجوانی - یعنی سرعت در افزایش اندازه بدن و سرعت در تغییر تناسب بدن. ۱۳۴۲ | گزینه ۲، برای اولین بار در دوره نوجوانی، تفکر فرضی شکل می‌گیرد؛ به این معنا که نوجوانان فرضیه سازی می‌کنند و در پیش‌بینی یک موقعیت، از احتمال‌های مختلف بهره می‌برند.

۱۳۴۳ | گزینه ۳، نوجوانان قادر به نظارت، ارزیابی و تغییر جهت تفکر لحظه به لحظه هستند.

دلیل نادرست بودن سایر گزینه‌ها:

- ۱) توجه نوجوانان، در مقایسه با کودکان، گزینشی‌تر است.

۹۷ | گذشت زمان و تغییر در مبانی و پیش‌فرض‌های علم، تغییر در نیازهای فرهنگی و اجتماعی و زیستی و همچنین افزایش اطلاعات در هر علم، باعث تغییر در توصیف و تبیین‌های موجود در یک علم می‌شود. این امر، گاهی باعث می‌شود که در برخی مسائل علمی و یا حتی تعریف یک علم، نتوان به یک نظریه واحد یا دیدگاهی منسجم رسید.

۹۸ | پردازش به معنای دریافت و فهم بیش‌تر است. هر چه از شناخت پایه به سوی شناخت عالی پیش می‌رویم، عمل پردازش پیچیده‌تر می‌شود.

۹۹ | ۱. اطلاعات باید به شکل دقیق ثبت شوند. ۲. تا جای ممکن از تعصب یا پیش‌داوری‌ها به دور باشیم (مثلاً تعصب قومی، جنسیتی، فرهنگی و ...).

۱۰۰ | استفاده از آزمون‌ها، چگونگی اجرا و تفسیر آن باید: ۱. در کنار سایر روش‌ها باشد. ۲. به دست افراد متخصص انجام شود.

۳. متخصصان نباید مشخصات و اطلاعاتی را که در تحقیقات خود از افراد به دست آورده‌اند، به صورت عمومی و برای دیگران منتشر کنند.

روان‌شناسی رشد

درس ۲

۱۰۱ غلط	۱۱۶ غلط
۱۰۲ صحیح	۱۱۷ غلط
۱۰۳ غلط	۱۱۸ صحیح
۱۰۴ غلط	۱۱۹ صحیح
۱۰۵ صحیح	۱۲۰ صحیح
۱۰۶ صحیح	۱۲۱ همسان
۱۰۷ غلط	۱۲۲ رسش یا پختگی
۱۰۸ غلط	۱۲۳ یادگیری
۱۰۹ غلط	۱۲۴ بزرگسالی
۱۱۰ صحیح	۱۲۵ نطفه
۱۱۱ صحیح	۱۲۶ اسباب بازی
۱۱۲ صحیح	۱۲۷ لبخند اجتماعی
۱۱۳ غلط	۱۲۸ فراحافظه
۱۱۴ غلط	۱۲۹ هویت
۱۱۵ صحیح	۱۳۰ آرمانی

۱۳۱ | رویاپردازی

۱۳۲ | گزینه ۳، طول سال‌های زندگی یا دوران عمر، یعنی از زمان تشکیل نطفه تا هنگام مرگ.

۱۳۳ | گزینه ۲، گفتن وعظ و نصیحت کردن، اشاره به عوامل محیطی و منظور از سنگ، اشاره به ذات و سرشت فرد یا همان عوامل وراثتی است. تأکید شاعر بر عوامل وراثتی است. چون همان‌طور که میخ در سنگ فرو نمی‌رود، نصیحت کردن هم بر فرد سیه دل تأثیر ندارد.

۱۳۴ | گزینه ۲، عواطف و هیجان‌هایی مانند عشق، کینه و نفرت مربوط به بُعد هیجانی رشد انسان هستند.



ساعت شروع: ۸ صبح

آزمون نوبت اول

آزمون ۱

ردیف	سؤالات امتحانی	نمره												
	درستی یا نادرستی هر یک از عبارتهای زیر را بدون ذکر دلیل مشخص کنید.													
۱	همه نظریه‌های علمی در دو سطح ظاهری و تجربی به یک اندازه رشد کرده‌اند.													
۲	ابتدایی‌ترین و شاخص‌ترین جنبه رشد، رشد جسمانی- حرکتی است.													
۳	همچنان که محرومیت حسی آزاردهنده است، درگیری حواس مختلف با محرک‌های متنوع و مطلوب نیز آزاردهنده است.													
۴	شرط ورود اطلاعات از حافظه حسی به حافظه کوتاه مدت، تکرار و تمرین است.													
۱/۷۵	در هر یک از عبارتهای زیر جای خالی را با کلمات مناسب کامل کنید.													
۵	اطلاعاتی را که با کمک مشاهده مستقیم نمی‌توان به دست آورد، می‌توان با استفاده از کسب کرد.													
۶	یکی از مهم‌ترین عوامل محیطی که تأثیر بسزایی بر روی تغییرات رشدی دارد، است.													
۷	یکی از ابتدایی‌ترین علائم رشد اجتماعی در کودکان، است که در حدود ماهگی بروز می‌یابد.													
۸	یکی از اصول مکتب گشتالت، اصل است؛ یعنی ما تمایل داریم اشیای ناقص را به صورت کامل ببینیم.													
۹	در پدیده، ارائه پیشین محرک، دریافت بعدی را آسان می‌کند.													
۱۰	برای بازیابی اطلاعات از حافظه، استفاده از نشانه‌های کارآمدتر است.													
۱/۵	از میان کلمات داخل پرانتز، کلمه مناسب را انتخاب کنید.													
۱۱	مجموعه‌ای از قوانین علمی، (فرضیه- نظریه) را شکل می‌دهند.													
۱۲	منظور از (تبیین- توصیف)، بیان دقیق و روشن مفهوم موردنظر است.													
۱۳	تخمک بارور شده طبیعی دارای (۴۶- ۲۳) کروموزوم است.													
۱۴	تغییرات بدنی و جنسی که جزئی از علائم رشد و قابل رؤیت‌اند، ویژگی‌های جنسی (اولیه- ثانویه) نامیده می‌شوند.													
۱۵	یکنواختی و ثبات نسبی و آشنایی با محرک از عوامل ایجادکننده (خوگیری- تمرکز) هستند.													
۱۶	یکی از کارکردهای توجه، «جست و جو» می‌باشد که در آن به دنبال یافتن محرک هدف در بافت (زمانی- مکانی) هستیم.													
۱۷	هر یک از موارد ستون اول که مربوط به روش‌های تقویت حافظه است با کدامیک از عناوین ستون دوم در جدول، هماهنگی یا تناسب دارد؟ (یک مورد در ستون دوم اضافی است)													
	<table border="1"> <thead> <tr> <th>ستون اول</th> <th>ستون دوم</th> </tr> </thead> <tbody> <tr> <td>الف) راهکاری برای کنترل اثرگذشت زمان</td> <td>۱) ساماندهی مطالب</td> </tr> <tr> <td>ب) مطالبی را که دوست نداشته باشیم، به راحتی رمزگردانی نمی‌شوند.</td> <td>۲) مطالعه چندحسی</td> </tr> <tr> <td>پ) استفاده از مثال‌های بیشتر برای رمزگردانی بهتر مفاهیم</td> <td>۳) مرور مناسب</td> </tr> <tr> <td>ت) حافظه بدون نظم و انضباط، همانند کتابخانه بدون فهرست‌نویسی است.</td> <td>۴) بیان اهمیت مطلب</td> </tr> <tr> <td></td> <td>۵) بسط معنایی</td> </tr> </tbody> </table>	ستون اول	ستون دوم	الف) راهکاری برای کنترل اثرگذشت زمان	۱) ساماندهی مطالب	ب) مطالبی را که دوست نداشته باشیم، به راحتی رمزگردانی نمی‌شوند.	۲) مطالعه چندحسی	پ) استفاده از مثال‌های بیشتر برای رمزگردانی بهتر مفاهیم	۳) مرور مناسب	ت) حافظه بدون نظم و انضباط، همانند کتابخانه بدون فهرست‌نویسی است.	۴) بیان اهمیت مطلب		۵) بسط معنایی	
ستون اول	ستون دوم													
الف) راهکاری برای کنترل اثرگذشت زمان	۱) ساماندهی مطالب													
ب) مطالبی را که دوست نداشته باشیم، به راحتی رمزگردانی نمی‌شوند.	۲) مطالعه چندحسی													
پ) استفاده از مثال‌های بیشتر برای رمزگردانی بهتر مفاهیم	۳) مرور مناسب													
ت) حافظه بدون نظم و انضباط، همانند کتابخانه بدون فهرست‌نویسی است.	۴) بیان اهمیت مطلب													
	۵) بسط معنایی													
	به سؤالات زیر پاسخ کوتاه دهید.													
۱۸	در روش علمی، برای اینکه همه افراد برداشت تقریباً یکسانی از متغیر مورد نظر داشته باشند، چه باید کرد؟	۰/۵												
۱۹	مصاحبه چه تفاوتی با گفت‌وگوی معمولی دارد؟ دو مورد ذکر کنید.	۰/۵												

۰/۲۵	۲۰	در بیت زیر شاعر به کدام یک از عوامل مؤثر بر رشد انسان اعتقاد دارد؟ «با سیه دل چه سود گفتن وعظ نرود میخ آهنین در سنگ»												
۱	۲۱	خانم هدایتی به تازگی صاحب فرزند شده و بسیار مراقب نوزاد خود می باشد. حال با توجه به نظریه «علامت یابی»، بگوئید در هر یک از موارد زیر کدام موقعیت ردیابی علامت رخ داده است؟ الف) کودک خوابیده ولی خانم هدایتی صدای گریه می شنود: ب) کودک خوابیده و خانم هدایتی هم صدایی نمی شنود: پ) کودک گریه می کند ولی خانم هدایتی متوجه صدای او نمی شود: ت) کودک گریه می کند و خانم هدایتی به سرعت به طرف اتاق می رود:												
۱	۲۲	کدام حالت زیر موجب ساماندهی توجه نمی شود؟ چرا؟ الف) استفاده از چند حس برای انجام یک تکلیف ب) استفاده از یک حس برای انجام چند تکلیف												
۱	۲۳	جدول زیر را کامل کنید.												
		<table border="1"> <thead> <tr> <th>مراحل حافظه</th> <th>نوع رمزگردانی</th> <th>ظرفیت یا گنجایش اندوزش</th> </tr> </thead> <tbody> <tr> <td>انواع حافظه</td> <td>.....</td> <td>.....</td> </tr> <tr> <td>کوتاه مدت</td> <td>.....</td> <td>.....</td> </tr> <tr> <td>بلند مدت</td> <td>.....</td> <td>.....</td> </tr> </tbody> </table>	مراحل حافظه	نوع رمزگردانی	ظرفیت یا گنجایش اندوزش	انواع حافظه	کوتاه مدت	بلند مدت
مراحل حافظه	نوع رمزگردانی	ظرفیت یا گنجایش اندوزش												
انواع حافظه												
کوتاه مدت												
بلند مدت												
۰/۵	۲۴	کدام یک از عوامل مؤثر در فراموشی باعث می شود تا شما نتوانید تعداد سوراخ های کفش ورزشی تان را به یاد آورید؟												
۳	۲۵	اصطلاحات زیر را تعریف کنید. الف) روش علمی: ب) روان شناسی: پ) رشد درک اخلاقی: به سؤالات زیر پاسخ کامل دهید.												
۰/۵	۲۶	الف) راه طبیعی برای کم کردن فاصله خود واقعی و خود آرمانی چیست؟ ب) معمولاً نوجوانان برای کم کردن فاصله خود واقعی و خود آرمانی از چه شیوه ای استفاده می کنند؟ استفاده مکرر از این شیوه چه پیامدهایی دارد؟												
۱	۲۷	در رابطه با دو پیامد تغییرات شناختی نوجوانان که در زیر آورده شده، چه توصیه ای به والدین و اطرافیان نوجوان می کنید؟ ذکر کنید. آرمان گرایی و عیب جویی: حساسیت نسبت به انتقاد دیگران:												
۲	۲۸	هر کدام از پدیده های «خطای ادراک» و «توهم» را تعریف کرده و برای هر کدام یک مثال بیاورید.												
۱/۵	۲۹	«پدیده نوک زبانی» چیست؟ تعریف کرده، دلیل ایجاد این پدیده و راه رفع آن را بنویسید.												
۱	۳۰	«حافظه کاذب» به کدام یک از خطاهای حافظه مربوط می شود؟ آن را توضیح دهید.												
۲۰		★ موفق و مؤید باشید.★												