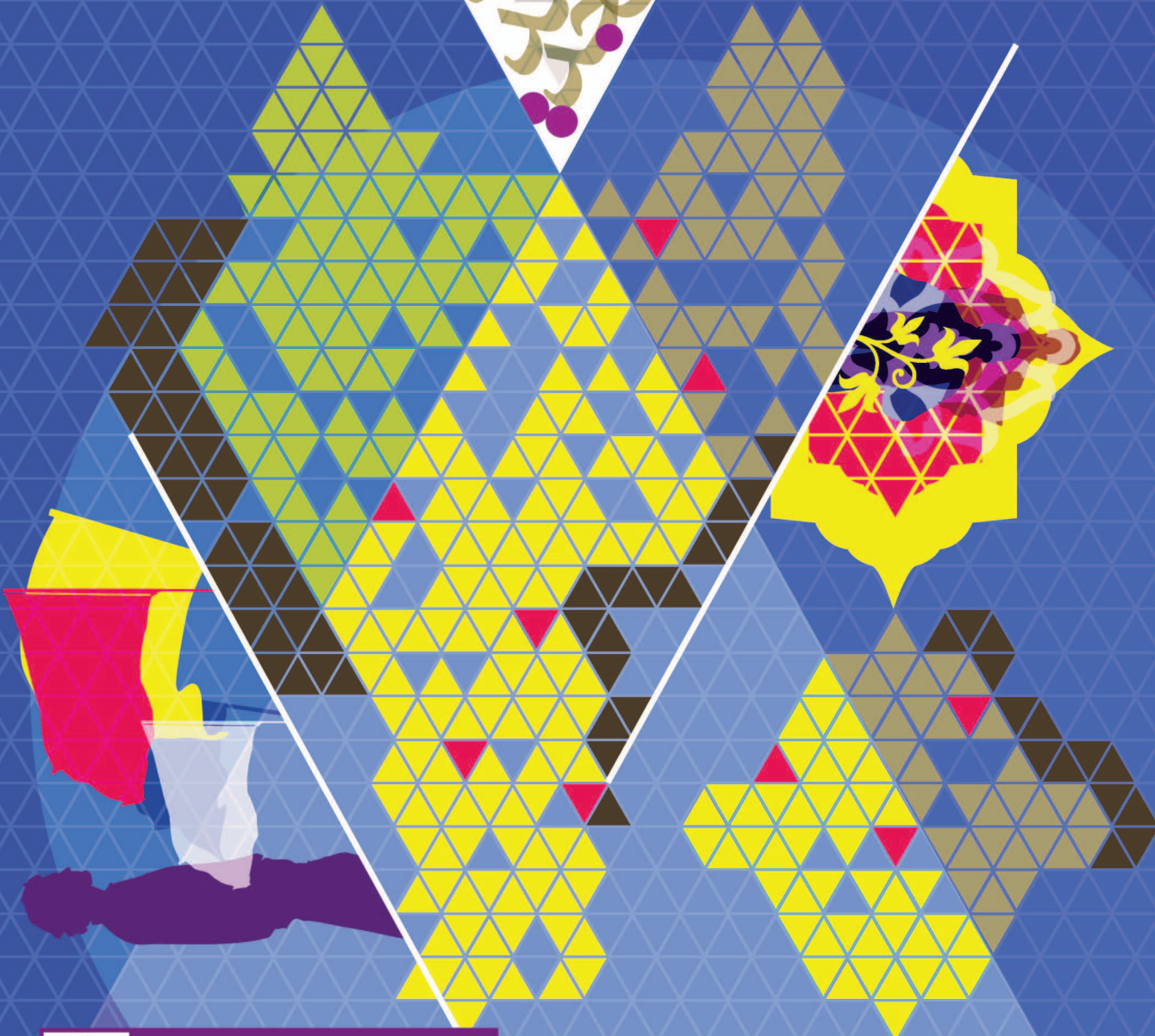




«وَدَّاعِلَمَ لِقَدْ غَدَا»
«مَنْطِقُ بَدِيعِ الْفَعْلَانِ»
وَدَّاعِلَمَ لِقَدْ غَدَا



جامعه‌شناسی ۱

پایه دهم
رشته علوم انسانی

مؤلف: محمد رسایی

با همکاری و نظارت: الهه همایون‌زاده

فَرْمُولِ بَیِّنَاتِ

فرمول

ایستاد

۷
امتحان
نهایی

۱۴۰۰
پرسش
تشریحی

۸۰
صفحه
درسنامه



+ ۳:۳۰

فیلم
آموزشی
ویژه
شب
امتحان



9 786220 308546

تهران، میدان انقلاب
نیش بازارچه کتاب

www.gajmarket.com

تقدیم می‌شود به: امام حسین (ع)

دوست من، سلام

اگه داری این مقدمه رو می‌خونی، معنیش اینه که یا این کتابو خریدی یا از کسی قرض گرفتی ولی به هر حال اگه این کتاب تو دستاته معنیش اینه که خوب می‌دونی باید برای امتحان نهایی، تلاش کنی که نمره خوبی بگیری.

نمی‌گم امتحان نهایی ساده است یا مثل این تبلیغ رنگی‌ها، تو ۲ ساعت این کتاب رو بخونی و ۲۰ بگیری اما می‌خوام بگم تو مجبوری تمام تلاشت رو بکنی، صد در صد توانت رو بذاری تا به قدم به هدف قشنگت که رشته و دانشگاهیه که تو رویاهات می‌بینیشون، نزدیک بشی.

خب به هر حال به دست آوردن هر چیزی به بهایی داره که باید پرداخت بشه و انرژی و زمانی که الان میزاری دقیقاً همون بهاست.

ما توی این کتاب سعی کردیم تو انرژی و زمانت صرفه‌جویی کنی و نتیجه بهتری بگیری ولی بیا همین الان تکلیفمون رو روشن کنیم:

اگه جزء اون دانش‌آموزایی هستی که به نمره زیر ۲۰ راضی نمی‌شن، واو به واو این کتاب رو باید بخونی البته که بخش‌هایی مثل «ایستگاه سوال»، «کار از محکم کاری عیب نمی‌کند» و جدول‌ها و نمودارها کارت رو خیلی راحت می‌کنه اما مبادا از سؤالات درس به درس غافل بشی! اما اگر جزء اونایی هستی که پاس شدن هم راضیت می‌کنه و وقت زیادی هم نداری برو سراغ قسمت «یک روز مونده به امتحان چی بخونم» و بعد برگرد به ایستگاه سوال، آخر سر هم برو سراغ امتحان‌های نوبت اول و دوم انتهای کتاب اینجوری به چیزی که می‌خوای می‌رسی!

خلاصه که توی این کتاب حواس ما به شما بوده، شما هم حواست به خودت و نمره‌هات و آرزوهات باشه! به امید روزی که از جلسه امتحان برگردی خونه، کیفتو شوت کنی به گوشه و بگی، آخیش، بالاخره تموم شد. در پایان تقدیر و تشکر می‌کنم از خانم همایون‌زاده که با مشاوره و راهنمایی‌های ایشان این کتاب به نحو احسن نوشته شد و از آقایان پوزش، پاکدامن، محسنی و افرا کمال قدردانی و تشکر را دارم.

به امید موفقیت!

محمد رسائی

فهرست

درسنامه	سؤالات	پاسخ	نوبت اول	نوبت دوم
۶	۱۰	۱۴۰	۲/۵ نمره	۱ نمره
۱۳	۱۹	۱۴۱	۲/۵ نمره	۱ نمره
۲۳	۲۷	۱۴۲	۲/۵ نمره	۱ نمره
۳۰	۳۵	۱۴۳	۲/۵ نمره	۱ نمره
۳۸	۴۳	۱۴۵	۲/۵ نمره	۱ نمره
۴۶	۵۱	۱۴۶	۲/۵ نمره	۱ نمره
۵۶	۶۲	۱۴۸	۲/۵ نمره	۱ نمره
۶۶	۷۰	۱۴۹	۲/۵ نمره	۱ نمره
۷۳	۷۶	۱۵۱	—	۱/۵ نمره
۸۰	۸۵	۱۵۲	—	۱/۵ نمره
۸۸	۹۲	۱۵۴	—	۱/۵ نمره
۹۶	۱۰۰	۱۵۶	—	۱/۵ نمره
۱۰۴	۱۰۸	۱۵۸	—	۱/۵ نمره
۱۱۲	۱۱۳	۱۵۹	—	۱ نمره
۱۱۵	۱۲۲	۱۶۰	—	۱/۵ نمره
۱۲۷	۱۳۳	۱۶۲	—	۲ نمره

درس اول: کنش‌های ما (آنچه انجام می‌دهیم)

درس دوم: پدیده‌های اجتماعی

درس سوم: جهان اجتماعی

درس چهارم: اجزا و لایه‌های جهان اجتماعی

درس پنجم: جهان‌های اجتماعی

درس ششم: پیامدهای جهان اجتماعی

درس هفتم: ارزیابی جهان‌های اجتماعی

درس هشتم: هویت

درس نهم: بازتولید هویت اجتماعی

درس دهم: تغییرات هویت اجتماعی

درس یازدهم: تحولات هویتی جهان اجتماعی (علل درونی)

درس دوازدهم: تحولات هویتی جهان اجتماعی (علل بیرونی)

درس سیزدهم: هویت ایرانی (۱) (هویت فرهنگی ایرانی)

درس چهاردهم: هویت ایرانی (۲)

درس پانزدهم: هویت ایرانی (۳) (هویت سیاسی ایرانی)

درس شانزدهم: هویت ایرانی (۴) (هویت جمعیتی و اقتصادی ایران)

امتحان نهایی



آزمون ۱: خردادماه ۱۴۰۳	۱۶۶
آزمون ۲: نوبت اول	۱۶۸
آزمون ۳: نوبت دوم	۱۷۰
آزمون ۴: نوبت دوم	۱۷۱
آزمون ۵: نوبت دوم	۱۷۳
آزمون ۶: نوبت دوم	۱۷۵
آزمون ۷: نوبت دوم	۱۷۷
پاسخ‌نامه تشریحی آزمون ۱ تا ۷	۱۸۰

شب امتحان



۱

بخش



درستنامه

و سوالات تشریحی

کنش‌های ما

(آنچه انجام می‌دهیم)

در این درس می‌خوانیم

در قدم نخست، با مفهوم کنش انسانی و ویژگی‌های خاص آن و در قدم بعدی با پیامدهای کنش که شامل پیامدهای ارادی و غیرارادی است آشنا می‌شویم.

مشاوره

بارم این درس در امتحانات نوبت اول، ۲/۵ نمره و در نوبت دوم ۱ نمره می‌باشد.

کنش ما انسان‌ها چه ویژگی‌هایی دارد؟

• تمامی مخلوقات در جهان کاری انجام می‌دهند؛ مثلاً ماه به دور زمین می‌چرخد، ابرها حرکت می‌کنند، آب در جویبار روان است، درخت برگ و بار می‌دهد، خون در رگ‌های آدمی جریان دارد، کشاورز به کشت و زرع می‌پردازد و دانش‌آموز مطالب درسی را در ذهن خود مرور می‌کند و به تعبیر نظامی شاعر قرن ششم (به نکته تاریخ ادبیات یادگرفتی که نظامی شاعر قرن ششمه)

«هر ذره که هست، اگر غباری است در پرده مملکت به کاری است»

کسی می‌دونه مفهوم این بیت چیه؟ مفهومش اینه که تمامی مخلوقات جهان مشغول انجام کاری هستند.

نکته

- در زبان فارسی برای فعالیت‌های انسان، اسم‌های گوناگونی همانند کار، عمل، فعل، رفتار، کردار و کنش استفاده می‌شود و برای انجام دهنده فعالیت نیز اسامی مختلفی مثل کارگر، کارمند، کارفرما، عامل و ... به کار می‌رود.
- در علوم انسانی به فعالیتی که انسان انجام می‌دهد، «کنش» و به انجام دهنده آن «کنشگر» می‌گویند.
- کنش انسان ویژگی‌هایی دارد که آن را از فعالیت مخلوقات دیگر متمایز می‌کند.

ایستگاه سؤال

۱. بیت «هر ذره که هست، اگر غباری است / در پرده مملکت به کاری است» به این مفهوم اشاره می‌کند که تنها انسان در جهان مشغول انجام کاری است. درست نادرست
۲. در علوم انسانی به فعالیتی که انسان انجام می‌دهد چه می‌گویند؟ درست نادرست
۳. کنش ویژگی‌هایی دارد که آن را از فعالیت مخلوقات دیگر متمایز می‌کند. درست نادرست

پاسخ ۱. نادرست (تمامی مخلوقات ...) ۲. کنش ۳. درست

کنش‌های ما انسان‌ها چه ویژگی‌هایی دارند؟

• کنش چهار ویژگی دارد که عبارت است از: ۱ آگاهانه بودن ۲ ارادی بودن ۳ هدف‌دار بودن ۴ معنادار بودن

۱. آگاهانه بودن

• آگاهانه بودن به این معناست که کنش ۱ وابسته به آگاهی آدمی است و ۲ بدون آگاهی انجام نمی‌شود.

مثال ۱ سخن گفتن یک کنش است. اگر ما آگاهی خود را نسبت به کلمات و معانی آن‌ها از دست بدهیم، از گفتار بازمی‌مانیم. بنابراین فردی که به زبانی آگاهی ندارد، نمی‌تواند با آن زبان سخن بگوید. **۲** مراجعه کردن به دفترچه راهنمای یک کالای پیچیده مانند تلویزیون یا تلفن همراه به منظور کسب آگاهی از عملکرد دستگاه است. **۳** در جلسه امتحان نشست‌اید و شرایط مناسب محیطی، اجتماعی و فردی فراهم شده است اما چون نسبت به درس آگاهی ندارید نمی‌توانید به سؤالات پاسخ دهید. **۴** فرد گرسنه‌ای به جزیره‌ای خالی از سکنه وارد می‌شود و هیچ آگاهی و شناختی دربارهٔ مواد غذایی آن‌جا ندارد.

کار از محکم‌کاری عیب نمی‌کند!

- تا آگاهی نباشد کنشی صورت نمی‌گیرد.
- شخص بزرگی که از آشنایان سقراط بود دربارهٔ یکی از شاگردان سقراط مطلبی شنید و خواست به سقراط بگوید. سقراط گفت لحظه‌ای درنگ کن و به او گفت: «آیا مطمئنی که آن‌چه می‌گویی حقیقت دارد یا نه؟» شخص گفت: «فقط شنیده‌ام.» این روایت بیانگر این مطلب است که کنش انسان همیشه براساس آگاهی درست صورت نمی‌گیرد.

۲. ارادی بودن

کنش به ارادهٔ انسان وابسته است؛ یعنی تا اراده و خواست انسان نباشد، انجام نمی‌شود.

مثال خواندن کتاب فرمول بیست یک کنش است و به اراده انسان نیاز دارد؛ یعنی چی؟ یعنی این‌که تا زمانی‌که خود انسان تصمیم به خواندن کتاب نگیرد، این کنش انجام نمی‌شود (به من باشه تمام کتابای فرمول بیست گاج رو می‌خونم که تو امتحان نهایی ۲۰ بشم. به نظرتون اگه نخونید کی ضرر می‌کنه من یا شما؟)

به نتیجه‌گیری از این مبحث این‌که برای انجام کنش، علاوه بر آگاهی، ارادهٔ انسان نیز ضروری است؛ زیرا ممکن است فردی به کاری آگاه باشد؛ ولی تصمیم به انجام آن نگیرد.

نکته

- قرار گرفتن انسان بر سر دو راهی، بیانگر ارادی بودن کنش انسان‌ها می‌باشد.
- فعالیت‌هایی مانند ضربان قلب، گردش خون، بسته شدن ناخودآگاه چشم در مواجهه با خطر و ... کنش محسوب نمی‌شوند؛ زیرا با اراده و خواست انسان انجام نمی‌شوند.

ایستگاه سؤال

۱. در برخی از موارد کنش بدون آگاهی صورت می‌گیرد. درست نادرست
۲. مراجعه کردن به دفترچه راهنمای یک کالا بیانگر است. درست نادرست
۳. کنش انسان همیشه براساس آگاهی درست صورت نمی‌گیرد. درست نادرست
۴. قرار گرفتن انسان بر سر دو راهی، بیانگر کدام یک از ویژگی‌های کنش می‌باشد؟ درست نادرست
۵. فعالیت‌هایی مانند ضربان قلب و گردش خون، کنش محسوب نمی‌شوند. درست نادرست

پاسخ ۱. نادرست (تا آگاهی نباشد کنشی صورت نمی‌گیرد ...) ۲. آگاهانه بودن ۳. درست ۴. ارادی بودن ۵. درست

۳. هدف‌دار بودن

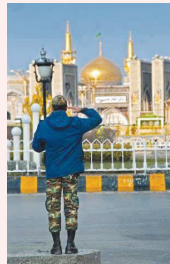
- پرسش «چرا چنین کاری کردی؟» را می‌توان از هر کنشگری پرسید؛ زیرا هر کنشگر از کاری که انجام می‌دهد، هدفی را دنبال می‌کند.
- فعالیت‌های انسان با قصد و هدف خاصی انجام می‌شود؛ اگرچه ممکن است همیشه به آن نرسد.

مثال فردی که کنار رودخانه‌ای می‌رود؛ قصد ماهیگیری دارد یا می‌خواهد از شنیدن صدای آب لذت ببرد، شاید هم می‌خواهد شنا کند یا ...

۴. معنادار بودن

- سه ویژگی آگاهانه بودن، ارادی بودن و هدف‌دار بودن، منجر به این می‌شود که کنش ما انسان‌ها برخلاف فعالیت سایر موجودات معنادار باشد.
- انسان‌ها با توجه به معنای کنش خود، آن را انجام می‌دهند؛ به مثال می‌زنم تا دقیق متوجه بشید که قضیه از چه قراره.

مثال زمانی که دانش‌آموز در کلاس، دست خود را بالا می‌آورد، معنای کار او اجازه خواستن از معلم است. معلم نیز در صورتی می‌تواند به او پاسخ مناسب دهد که معنای کنش او را دریابد.

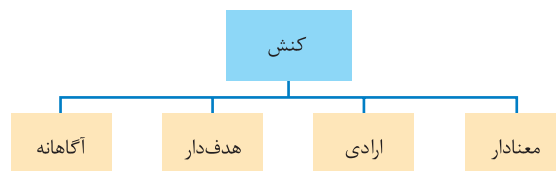


■ انسان‌ها در انجام کنش، به معنای آن توجه دارند.

گفت‌وگو کنید

بوق زدن راننده یک کنش است. درباره معنای مختلف آن با یکدیگر گفت‌وگو کنید.

پاسخ معنای مختلف این کنش عبارت است از: ۱ سلام کردن ۲ خداحافظی کردن ۳ هشدار دادن به عابر ۴ هشدار برای سبقت از راننده جلویی ۵ جلب توجه مسافران کنار خیابان برای مسافرکشی



ایستگاه سؤال

- ۱ پرسش «چرا چنین کاری کردی؟» به ، از ویژگی‌های کنش اشاره دارد.
 - ۲ کنش انسان برخلاف فعالیت سایر مخلوقات معنادار است.
 - ۳ انسان‌ها با توجه به کنش خود، آن را انجام می‌دهند.
- پاسخ** ۱. هدف‌دار بودن ۲. درست ۳. معنای

کنش ما چه آثار و پیامدهایی دارد؟

- دانستیم که کنش ما وابسته به آگاهی و اراده انسان می‌باشد. ولی باید بدانیم که همه پیامدهای کنش به آگاهی و اراده انسان وابسته نیستند؛ بر همین اساس ما دو نوع پیامد از کنش داریم:

نوع پیامد کنش	خصوصیات	مثال
پیامدهای ارادی (غیرطبیعی)	<ul style="list-style-type: none"> • برخی از پیامدهای کنش، به اراده افراد انسانی، یعنی خود کنشگر یا فرد دیگر وابسته است؛ به همین دلیل به آن‌ها «پیامدهای ارادی کنش» می‌گویند. • خودشان کنش هستند و باید کنشگری آن‌ها را انجام دهد. • احتمالی هستند؛ یعنی ممکن است انجام شوند یا انجام نشود. • به اراده افراد وابسته است؛ یعنی اگر افراد اراده کنند، انجام می‌شود و اگر اراده نکنند انجام نمی‌شود. 	<ul style="list-style-type: none"> • دانشجویی کتاب درسی خود را مطالعه می‌کند و در پی آن؛ اولاً به پرسش‌های آزمون پاسخ می‌دهد. ثانیاً استاد متناسب با تلاش او، نمره می‌دهد. پاسخ به پرسش‌های امتحانی و نمره دادن استاد، پیامد ارادی مطالعه اوست که اولی به اراده خود او، و دومی به اراده استاد، وابسته است. • فردی سلام می‌کند. پاسخ دادن یا ندادن به سلام او پیامد ارادی کنش محسوب می‌شود که به اراده جواب‌دهنده سلام وابسته است. (وابسته به اراده دیگری)

پیامدهای غیرارادی (طبیعی)	<ul style="list-style-type: none"> • برخی از پیامدهای کنش به ارادهٔ افراد انسانی بستگی ندارد؛ به همین دلیل به آن‌ها «پیامد غیرارادی کنش» می‌گویند. • کنش نیستند که لازم باشد کنشگری آن‌ها را انجام دهد. • نتیجهٔ طبیعی کنش هستند. • قطعی هستند؛ یعنی حتماً انجام می‌شوند. 	<ul style="list-style-type: none"> • وقتی شما پنجره‌ها را باز می‌کنید، هوای کلاس تغییر می‌کند. • فردی که وضو می‌گیرد، دست و صورت او پاکیزه می‌شود.
---------------------------------	---	--

• در بسیاری از موارد، آدمیان کنش‌های خود را با توجه به پیامدهای ارادی و غیرارادی آن انجام می‌دهند و از انجام برخی کنش‌ها به دلیل پیامد نامطلوبشان خودداری می‌کنند.

! کار از محکم‌کاری عیب نمی‌کند

- جملهٔ سعدی که گفت: از لقمان حکیم پرسیدند: «حکمت از که آموختی؟» گفت: «از نابینایان، که تا جای نبیند پای ننهند.» به این مفهوم اشاره می‌کند که قبل از انجام کنش، بهتر است آینده‌نگری و عاقبت‌اندیشی داشته باشیم و از کنش‌هایی که پیامدهای نامطلوب دارند خودداری کنیم.
- حکایت فردی که با اصرار بسیار از پیامبر پند و اندرز خواست، این مفهوم را می‌رساند که توجه کردن به پیامد کارها قبل از انجام دادن آن با اهمیت است.
- بیت «آب این جوی به سرچشمه نمی‌گردد باز / بهتر آن است که غفلت نکنیم از آغاز» نشان می‌دهد که قبل از انجام دادن هر کاری باید به پیامد آن توجه کنیم.

• عبارت «آدمی در گرو عمل خویش است» یعنی انسان بودن هر شخص به کنش‌های خوب و بد او بستگی دارد.

پیامدهای غیرارادی	پیامدهای ارادی		کنش
	وابسته به ارادهٔ دیگری	وابسته به ارادهٔ کنشگر	
تندرستی و سلامتی	مورد تحسین قرار گرفتن برنده شدن در مسابقات	ورزش حرفه‌ای و ورزشکار حرفه‌ای شدن انتخاب باشگاه	ورزش کردن
آسیب و بیماری برای خود و دیگران	مورد نکوهش دیگران قرار گرفتن جلب توجه دیگران	ترک یا معتاد شدن به آن	سیگار و قلیان کشیدن
افزایش عزت نفس و آرامش داشتن	مورد احترام بودن در مقابل دیگران	صحبت نکردن با نامحرم	رعایت حیا
امنیت	مورد تحسین قرار گرفتن	اجتناب از دعوا و درگیری‌ها	کنترل خشم

ایستگاه سؤال

۱. پیامدهای ارادی کنش احتمالی هستند؛ یعنی ممکن است انجام شوند یا نشوند. درست نادرست
۲. پیامدهای غیرارادی که لازم باشد کنشگری آن‌ها را انجام دهد. درست نادرست
۳. «آدمی در گرو عمل خویش است» به این مفهوم اشاره دارد که انسان بودن هر شخص به کنش‌های او بستگی دارد. درست نادرست

پاسخ ۱. درست ۲. کنش نیستند ۳. درست

یہ روز موندہ به امتحان چي بخونم؟

- در علوم انسانی به فعالیتی که انسان انجام می‌دهد کنش و به انجام دهنده آن، کنشگر می‌گویند.
- هر کنش چهار ویژگی دارد که عبارت است از ۱ آگاهانه بودن ۲ ارادی بودن ۳ هدف‌دار بودن ۴ معنادار بودن
- کنش آگاهانه است و بدون آگاهی انجام نمی‌شود.
- کنش به اراده انسان وابسته است؛ یعنی تا اراده و خواست انسان نباشد، انجام نمی‌گیرد.
- قرار گرفتن بر سر دو راهی بیانگر، ارادی بودن کنش انسان‌ها می‌باشد.
- پرسش «چرا چنین کاری را کردی؟» اشاره به هدف‌دار بودن کنش دارد.
- کنش ما برخلاف فعالیت سایر مخلوقات معنادار است و انسان‌ها با توجه به معنای کنش خود، آن را انجام می‌دهند.
- دو نوع پیامد از کنش داریم: ۱ پیامد ارادی ۲ پیامد غیرارادی
- پیامد ارادی احتمالی است؛ یعنی ممکن است انجام شود یا نشود و به اراده افراد وابسته است یعنی اگر فرد اراده کند، انجام می‌شود و اگر اراده نکند، انجام نمی‌شود.
- پیامد غیرارادی کنش قطعی است؛ یعنی حتماً انجام می‌شود و نتیجه طبیعی کنش می‌باشد.

کنش‌های ما (آنچه انجام می‌دهیم)

درس ۱
سؤالات تشریحی

سؤالات صحیح / غلط

۱. کنش انسان ویژگی‌هایی دارد که آن را از فعالیت مخلوقات دیگر متمایز می‌کند.
۲. قرار گرفتن بر سر دوراهی، بیانگر آگاهی از ویژگی‌های کنش می‌باشد.
۳. گردش خون و ضربان قلب کنش محسوب می‌شوند.
۴. کنش انسان برخلاف فعالیت سایر موجودات زنده «معنادار» است.
۵. پرسش «چرا چنین کاری کردی؟» بیانگر هدف‌دار بودن کنش می‌باشد.
۶. پیامدهای ارادی کنش به اراده خود کنشگر یا افراد دیگر وابسته است.
۷. پیامدهای ارادی کنش، احتمالی هستند؛ یعنی ممکن است انجام شود یا انجام نشود.
۸. پیامدهای غیرارادی کنش، قطعی هستند؛ یعنی حتماً انجام می‌شوند.
۹. پیامدهای غیرارادی خودشان کنش هستند و حتماً باید کنشگری آن‌ها را انجام دهد.
۱۰. در بسیاری از موارد آدمیان کنش‌های خود را تنها با توجه به پیامدهای ارادی انجام می‌دهند و از انجام دادن برخی کنش‌ها به دلیل پیامدهای نامطلوب آن‌ها خودداری می‌کنند.
۱۱. بیت «آب این جوی به سرچشمه نمی‌گردد باز / بهتر آن است که غفلت نکنیم از آغاز» اشاره به این مفهوم دارد که قبل از انجام دادن هر کاری به پیامد آن توجه کنیم.

سؤالات جای خالی

۱۲. در علوم انسانی به فعالیتی که انسان انجام می‌دهد، و به انجام دهنده آن می‌گویند.
۱۳. می‌توان گفت ویژگی‌هایی دارد که آن را از فعالیت مخلوقات دیگر متمایز می‌کند.
۱۴. تا نباشد، کنشی صورت نمی‌گیرد.
۱۵. قرار گرفتن بر سر دو راهی به از ویژگی‌های کنش مربوط می‌باشد.
۱۶. برای انجام کنش، علاوه بر آگاهی، انسان نیز ضروری است.
۱۷. پرسش «چرا چنین کاری کردی؟»، بیانگر از ویژگی‌های کنش می‌باشد.
۱۸. کنش انسان برخلاف سایر موجودات است.
۱۹. دسته‌ای از پیامدهای کنش که خودشان کنش هستند و باید کنشگری آن‌ها را انجام دهد نامیده می‌شوند.

۲۰. پیامدهای غیرارادی کنش انسان، است.
 ۲۱. پیامدهای ارادی کنش انسان، است.
 ۲۲. در بسیاری از موارد، آدمیان کنش‌های خود را با توجه به پیامدهای آن انجام می‌دهند.

سؤالات چهارگزینه‌ای

۲۳. کدام عبارت درست است؟
 (۱) تا اراده و معنا نباشد، کنشی صورت نمی‌گیرد.
 (۲) فعالیت‌هایی مانند ضربان قلب، گردش خون، بسته شدن ناخودآگاه چشم در مواجهه با خطر، همگی نمونه‌ای از کنش می‌باشند.
 (۳) قرار گرفتن بر سر دوراهی به ارادی بودن از ویژگی‌های کنش مربوط می‌باشد.
 (۴) کنش انسان همانند فعالیت سایر مخلوقات معنادار است.
۲۴. هر یک از عبارات داده شده به کدام یک از ویژگی‌های کنش مرتبط است؟
 - مراجعه کردن به دفترچه راهنمای کالا
 - پس از برگشت از دبیرستان، ابتدا استراحت کنیم بعد تکالیف درسی را انجام دهیم.
 - پرسش «چرا چنین کاری کردی؟»
 - در جلسه امتحان نشسته‌اید و شرایط مناسب محیطی، اجتماعی و فردی فراهم است اما باز هم نمی‌توانید به سؤالات پاسخ دهید.
- (۱) هدف‌دار بودن - معنادار بودن - آگاهانه بودن - معنادار بودن
 (۲) آگاهانه بودن - هدف‌دار بودن - ارادی بودن - آگاهانه بودن
 (۳) هدف‌دار بودن - آگاهانه بودن - معنادار بودن - هدف‌دار
 (۴) آگاهانه بودن - ارادی بودن - هدف‌دار بودن - آگاهانه بودن
۲۵. درست یا نادرست بودن عبارت‌های زیر چگونه است؟
 - علی سلام می‌کند. پاسخ دادن یا ندادن سلام او پیامد ارادی کنش او محسوب می‌شود.
 - کنش‌های انسان همیشه براساس آگاهی درست صورت می‌گیرد.
 - بوق زدن راننده کنش به‌شمار می‌رود.
- (۱) درست - درست - نادرست
 (۲) نادرست - درست - نادرست
 (۳) نادرست - درست - درست
 (۴) درست - نادرست - درست
۲۶. کدام عبارت، نادرست است؟
 (۱) پیامدهای غیرارادی، کنش هستند و لازم است کنشگری آن‌ها را انجام دهد.
 (۲) پیامدهای غیرارادی کنش انسان، قطعی است.
 (۳) در زبان فارسی برای فعالیت‌های انسان، اسم‌های گوناگونی مثل، عمل، فعل و رفتار وجود دارد.
 (۴) پیامد غیرارادی کنش ورزش کردن، تندرستی می‌باشد.

کشف ارتباط

۲۷. هر یک از عبارت‌های داده شده در سمت راست به کدام بخش در سمت چپ مرتبط است؟ (در ستون چپ یک مورد اضافی است.)

عبارات	مفاهیم
۱. نتیجه طبیعی کنش است.	الف) کنشگر
۲. پرسش چرا چنین کاری کردی؟	ب) کنش
۳. به فعالیتی که انسان انجام می‌دهد.	ج) هدف‌دار بودن
۴. شخصی که به کاری آگاه است ولی آن کار را انجام نمی‌دهد.	د) پیامد غیرارادی کنش
	ه) ارادی بودن

۲۸. جای خالی جدول زیر را با کلمات مناسب کامل کنید.

پیامدهای ارادی			
پیامدهای غیرارادی	وابسته به اراده دیگری	وابسته به اراده کنشگر	کنش
ب	الف	ورزش حرفه‌ای	ورزش کردن
ه	مورد نکوهش دیگران قرار گرفتن	ج	سیگار کشیدن
افزایش عزت نفس و اعتماد داشتن	و	د	رعایت حیا

سؤالات پاسخ کوتاه

۲۹. در علوم انسانی به فعالیتی که انسان انجام می‌دهد، چه می‌گویند؟
۳۰. به انجام دهنده کنش چه می‌گویند؟
۳۱. در صورت عدم کدام یک از ویژگی‌های کنش، کنشی صورت نمی‌گیرد؟
۳۲. برای انجام کنش علاوه بر آگاهی، کدام عامل ضروری است؟
۳۳. چرا فعالیت‌هایی مانند، گردش خون، بسته شدن ناخودآگاه چشم در مواجهه با خطر، کنش حساب نمی‌شود؟
۳۴. قرار گرفتن بر سر دوراهی به کدام یک از ویژگی‌های کنش اشاره می‌کند؟
۳۵. پرسش «چرا چنین کاری کردی» به کدام یک از ویژگی‌های کنش اشاره می‌کند؟
۳۶. انسان‌ها با توجه به کدام عامل، کنش خود را انجام می‌دهند؟
۳۷. کدام دسته از پیامدها خودشان کنش هستند و باید کنشگری آن‌ها را انجام دهد؟
۳۸. کدام دسته از پیامدها، نتیجه طبیعی کنش هستند؟
۳۹. پیامدهای غیرارادی کنش انسان قطعی است یا احتمالی؟

سؤالات پاسخ بلند

(خرداد ۱۴۰۳)

۴۰. یک مورد تفاوت میان پیامدهای ارادی کنش و پیامدهای غیرارادی کنش بنویسید.
۴۱. برای نامیدن فعالیت‌های انسان و انجام دهنده فعالیت‌های انسانی از چه تعبیری استفاده می‌شود؟
۴۲. منظور از کنش و کنشگر در علوم انسانی را توضیح دهید.
۴۳. ویژگی‌های کنش را نام ببرید.
۴۴. از ویژگی‌های کنش «آگاهانه بودن» را همراه مثال توضیح دهید.
۴۵. از ویژگی‌های کنش «ارادی بودن» را همراه مثال شرح دهید.
۴۶. از ویژگی‌های کنش، «هدف‌دار بودن» را همراه مثال توضیح دهید.
۴۷. «معنادار بودن» از ویژگی‌های کنش را همراه مثال بنویسید.
۴۸. بوق زدن یک راننده، یک کنش می‌باشد، چند مورد از معانی بوق زدن را بنویسید.
۴۹. آثار و پیامدهای هر کنش را بنویسید.
۵۰. پیامد ارادی کنش چیست؟ (با ذکر یک مثال)
۵۱. پیامد غیرارادی کنش چیست؟ همراه با مثال توضیح دهید.
۵۲. تفاوت پیامد ارادی و غیرارادی کنش در چیست؟
۵۳. انسان‌ها در بسیاری از موارد کنش‌های خود را بر چه اساسی انجام می‌دهند؟
۵۴. مفهوم بیت «آب این جوی به سرچشمه نمی‌گردد باز / بهتر آن است که غفلت نکنیم از آغاز» را بنویسید.

پدیده‌های اجتماعی ۲

در این درس می‌خوانیم

مفاهیم مهم در این درس شامل، کنش اجتماعی و انواع آن، برخی پدیده‌های اجتماعی و نیز بررسی مفهوم «من» و «ما» در جامعه‌شناسی است.

مشاوره

بارم این درس در امتحانات نوبت اول، ۲/۵ نمره و در نوبت دوم ۱ نمره می‌باشد.

- کنش اجتماعی چیست؟ به مثال زیر توجه کنید:
وقتی که در خانه هستیم لباس راحتی می‌پوشیم (کنش فردی) ولی وقتی که به یک مراسم عروسی یا عزاداری می‌رویم با توجه به دیگران که در آن مراسم حضور دارند لباس می‌پوشیم. (کنش اجتماعی)
پس با در نظر گرفتن «دیگران» کنش فردی ما به یک کنش اجتماعی تبدیل می‌شود.
کنش انواعی دارد:

انواع کنش	مانند
درونی	تفکر و تخیل - تصور این که در کنکور چه رتبه‌ای کسب می‌کنید.
بیرونی	راه رفتن، نشستن، خندیدن، گریه کردن

- برخی کنش‌ها فردی و برخی کنش‌ها اجتماعی هستند. در کنش فردی توجهی به سایر افراد نداریم.
- کنش اجتماعی نوعی کنش است که با توجه به دیگران انجام می‌شود.
- در کنش اجتماعی، آگاهی و اراده کنشگر، ناظر به دیگران، ویژگی‌ها و اعمال آن‌هاست.
- کنش اجتماعی، تنها در حضور فیزیکی دیگران صورت نمی‌گیرد.

مثال وقتی راننده‌ای پشت چراغ قرمز می‌ایستد، مقرراتی را رعایت می‌کند که مورد قبول دیگران است به همین دلیل کنش او، اجتماعی است.

مثال رعایت قوانین راهنمایی و رانندگی در نیمه‌شب و به دور از چشم دیگران و حتی دوربین مخفی نیز کنش اجتماعی است.

سؤال آیا کنش‌هایی که در حضور فیزیکی دیگران ولی بدون توجه به آن‌ها اتفاق می‌افتند، کنش اجتماعی هستند؟

پاسخ خیر؛ کنش اجتماعی نیستند؛ چون کنش اجتماعی باید ناظر به دیگران باشد.



■ کنش اجتماعی (افطار کنار مزار شهدا)



■ کنش فردی (مطالعه کردن به تنهایی)

سؤال آیا فردی که در کلاس درس حضور دارد، ولی بی‌توجه به اطرافیان، در ذهن خود رودخانه‌ای خروشان را تخیل می‌کند، کنش اجتماعی انجام داده است؟

پاسخ خیر؛ زیرا کنش او بدون در نظر گرفتن دیگران، اعمال و ویژگی‌های آن‌هاست.

کار از محکم‌کاری عیب نمی‌کند!

- بیت «هرگز وجود حاضر غایب شنیده‌ای / من در میان جمع و دلم جای دیگرست» مرتبط با این است که یک کنش فردی در حضور دیگران شکل گرفته است یعنی فرد بدون توجه به حضور دیگران در حال انجام یک کنش فردی است.
- کسانی که کنشگران با توجه به آن‌ها دست به عمل می‌زنند، متفاوت هستند.
- برای این‌که یک کنش فردی به کنش اجتماعی تبدیل شود، لازم است که کسی که کنش را انجام می‌دهد (کنشگر) به شخص دیگری به جز خودش توجه داشته باشد. این شخص می‌تواند غریبه باشد یا آشنا، دوست باشد یا دشمن، گذشتگان باشند یا معاصران یا آیندگان و مؤمن باشد یا کافر یا منافق و هر یک از کنش‌های گفته شده آداب و قواعد خاصی از ما می‌خواهند.
- کنش‌های ما تنها در ارتباط با دیگران انجام نمی‌شوند؛ بلکه در ارتباط با خودمان، خلقت (طبیعت و ماوراء طبیعت) و خداوند متعال نیز صورت می‌گیرد.
- انواع کنش‌ها از یکدیگر اثر می‌پذیرند و بر یکدیگر اثر می‌گذارند و متناسب می‌شوند ولی هویت هیچ‌کدام از دست نمی‌رود.

ایستگاه سؤال

۱. با در نظر گرفتن دیگران، کنش فردی ما به یک کنش اجتماعی تبدیل می‌شود. درست نادرست
۲. نوعی از کنش که با توجه به دیگران انجام می‌شود؟ درست نادرست
۳. کنش‌هایی که در حضور دیگران ولی بدون توجه به آن‌ها اتفاق می‌افتند، کنش اجتماعی محسوب می‌شوند. درست نادرست
۴. کسانی که کنشگران با توجه به آن‌ها، دست به عمل می‌زنند، می‌باشند. درست نادرست

پاسخ ۱. درست ۲. کنش اجتماعی ۳. نادرست (کنش اجتماعی نیستند) ۴. متفاوت

پدیده‌های اجتماعی کدام‌اند و چگونه شکل می‌گیرند؟

- بسیاری از آدابی که ما رعایت می‌کنیم، محصول پدیده‌های اجتماعی اطراف ما هستند که به صورت فرصت‌ها و محدودیت‌ها، پیش روی ما قرار می‌گیرند و اگر وجود نداشته باشند، نمی‌توانیم با هم زندگی کنیم.
 - زبان و پوشش، بانک، مسجد، پلیس، مدرسه، خانواده، گروه دوستان، نمادها، هنجارها و ارزش‌های اجتماعی، همگی نمونه‌هایی از پدیده‌های اجتماعی هستند.
 - به کنش اجتماعی و پیامدهای آن «پدیده اجتماعی» می‌گویند.
 - کنش اجتماعی خردترین (کوچک‌ترین) پدیده اجتماعی است و سایر پدیده‌های اجتماعی، آثار و پیامدهای آن می‌باشند.
- بایه مثال همه چی میاد دستت: فردی به تنهایی و با صدای دلخواه، در مکانی مطالعه می‌کند. در این زمان فرد دیگری وارد می‌شود، مطالعه او (که یک کنش فردی بوده) به یک کنش اجتماعی تبدیل می‌شود و پای ارزش‌ها و هنجارهای اجتماعی را به میان می‌آورد؛ او برای رعایت حقوق دیگری (تحقق یک ارزش) باید در حضور دیگران، آرام مطالعه کند. (پدید آمدن یک هنجار)

ایستگاه سؤال

۱. بسیاری از آدابی که ما رعایت می‌کنیم، محصول کنش اجتماعی هستند. درست نادرست
۲. به کنش اجتماعی و پیامدهای آن چه می‌گویند؟ درست نادرست
۳. خردترین پدیده اجتماعی است. درست نادرست

پاسخ ۱. نادرست (محصول پدیده اجتماعی هستند.) ۲. پدیده‌های اجتماعی ۳. کنش اجتماعی

هنجارها و ارزش‌های اجتماعی

● هنجار اجتماعی، شیوه انجام کنش اجتماعی است که مورد قبول افراد جامعه است.

مثال در هر جامعه‌ای احوالپرسی از دیگران، شیوه‌های معینی دارد.

● ارزش‌های اجتماعی، آن دسته از پدیده‌های مطلوب و خواستنی اند که مورد توجه و پذیرش هستند و افراد جامعه نسبت به آن‌ها گرایش و تمایل دارند.

مثال عدالت، رعایت حقوق دیگران، امنیت، آزادی و ...

نکته

- اگر کنش اجتماعی نباشد، هیچ هنجاری شکل نمی‌گیرد و هیچ یک از ارزش‌های اجتماعی مانند عدالت، امنیت و آزادی محقق نمی‌شوند.
- ارزش‌ها از جنس هدف و مقصود هستند و هنجارها از جنس وسیله و روش رسیدن به ارزش‌ها هستند.
- ارزش‌ها و هنجارهای اجتماعی از طریق کنش‌های اجتماعی تحقق می‌یابند و پدیده‌های «جامعه‌پذیری» و «کنترل اجتماعی» را ضروری می‌سازند تا از طریق تعلیم و تربیت، تشویق و تنبیه؛ ارزش‌ها و هنجارها را به افراد منتقل کنند.
- افراد با عمل کردن براساس ارزش‌ها و هنجارها، موجب تداوم و استمرار آن‌ها می‌شوند.
- تمامی پدیده‌های اجتماعی خرد (کوچک) و کلان (بزرگ) از همین طریق شکل می‌گیرند.

هنجار (شیوه و روش)	ارزش (هدف)
وسایلمان را در جای مناسب بگذاریم.	نظم
به دیگران سلام کنیم و سلام دیگران را پاسخ دهیم.	ادب
حجاب داشته باشیم.	عفت
پوشش شرعی داشته باشیم.	حجاب
به تشکیل یک خانواده بزرگ‌تر تمایل داشته باشیم.	فرزندآوری
تجارت انجام دهیم.	ثروت

ایستگاه سؤال

- عبارت «شیوه انجام کنش اجتماعی که مورد قبول افراد جامعه است» مربوط به کدام پدیده اجتماعی است؟
 - اگر پدیده اجتماعی نباشد، هیچ هنجاری شکل نمی‌گیرد.
 - در واقع از جنس هدف و مقصود هستند و از جنس وسیله و روش رسیدن به ارزش‌ها هستند.
 - ارزش‌ها و هنجارهای اجتماعی از طریق کنش اجتماعی محقق می‌شوند.
- پاسخ ۱. هنجار اجتماعی ۲. نادرست (اگر کنش اجتماعی نباشد) ۳. ارزش‌ها - هنجارها ۴. درست

پدیده‌های اجتماعی چگونه شکل می‌گیرند؟

- پدیده‌های اجتماعی را انسان‌ها در ارتباط با یکدیگر به وجود می‌آورند و از آن‌جا که افراد با آگاهی و اراده و هدف عمل می‌کنند، پدیده‌های اجتماعی معنادار هستند.
- پدیده‌های اجتماعی به مرور از انسان‌هایی که آن‌ها را به وجود آورده‌اند، مستقل می‌شوند.
- پدیده‌های اجتماعی فرصت‌ها و محدودیت‌هایی را برای کنش‌ها و زندگی انسان‌ها ایجاد می‌کنند. این پروسه (روند) تا جایی ادامه پیدا می‌کند که افراد احساس می‌کنند «پدیده‌های اجتماعی» همانند «پدیده‌های طبیعی» هستند. در حالی که می‌دانید پدیده‌های اجتماعی را انسان‌ها خلق می‌کنند و نتیجه کنش‌های افراد هستند ولی پدیده‌های طبیعی را انسان‌ها خلق نکرده‌اند.
- نادیده گرفتن تفاوت علوم طبیعی با علوم انسانی و اجتماعی از آثار و پیامدهایی همانند پنداشتن پدیده‌های اجتماعی و طبیعی است.

معیار	کوه	ساختمان اداری
نقش انسان در پیدایش آن	ندارد	دارد
معنادار بودن	ندارد	دارد
محسوس بودن	دارد	دارد

کار از محکم‌کاری عیب نمی‌کند!

- انسان‌ها پدیده‌های اجتماعی را برای رفع نیازها و تأمین سعادت خود پدید می‌آورند.
- در مواردی انسان پدیده‌های اجتماعی را اصل قرار می‌دهد و رفع نیازها و تأمین سعادت انسان در حاشیه قرار می‌گیرد؛ به عبارت بهتر به جای این‌که پدیده‌ها در خدمت سعادت بشر باشند انسان‌ها را به خدمت می‌گیرند.

ایستگاه سؤال

۱. پدیده‌های اجتماعی به مرور از انسان‌هایی که آن‌ها را به وجود آورده‌اند؛ مستقل می‌شوند. درست نادرست

۲. می‌توان گفت فرصت‌ها و محدودیت‌هایی را برای کنش‌ها و زندگی انسان‌ها ایجاد می‌کنند.

۳. چرا انسان‌ها پدیده‌های اجتماعی را پدید می‌آورند؟

پاسخ ۱. درست ۲. پدیده‌های اجتماعی ۳. برای رفع نیازها و تأمین سعادت خود

از «من» تا «ما»؟

- از «من بودن» تا «ما شدن» فاصله وجود دارد و این مسیر گاهی ساده و سرراست و گاهی دشوار و پیچیده است.
- از «من بودن» تا «ما شدن» یکی از پرسش‌های مهمی است که در علوم اجتماعی وجود دارد؛ از آن پرسش‌هایی است که جدا از پاسخی که به آن می‌دهیم، فهم خود پرسش، بسیار مهم است. برخی در پاسخ به «از من بودن» تا «ما بودن» عجله می‌کنند و از فهم عمیق پرسش بازمی‌مانند.

نکته!

● «من»ها درون «ما» حل نمی‌شوند و از بین نمی‌روند بلکه «من»ها با «ما» از دایره تنگ و محدود خود فراتر می‌روند و بزرگ و بزرگوار می‌شوند؛ «ما»ها نیز با هم تفاوت دارند.

برخی از «ما»ها در رشد، بالندگی و تعالی انسان‌ها تأثیر بیش‌تری دارند؛ از این رو قرآن کریم می‌فرماید: «همواره در راه نیکی و پرهیزکاری تعاون کنید و هرگز در راه گناه و تعدی همکاری نکنید.»

وَتَعَاوَنُوا عَلَى الْبِرِّ وَالتَّقْوَىٰ وَلَا تَعَاوَنُوا عَلَى الْإِثْمِ وَالْعُدْوَانِ. (سوره مائده، آیه ۲)

ایستگاه سؤال

۱. از «من بودن» تا «ما شدن» یکی از پرسش‌های مهم علوم اجتماعی است. درست نادرست

۲. «من»ها درون حل نمی‌شوند.

۳. «ما»ها با هم یکسان هستند. درست نادرست

پاسخ ۱. درست ۲. «ما»ها ۳. نادرست (متفاوت‌اند)

آثار و پیامدهای ازدواج

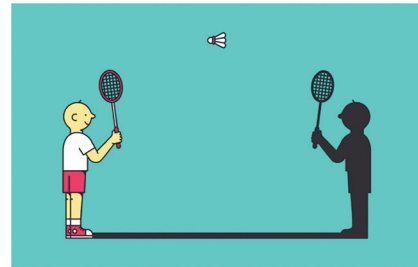
- ازدواج و تشکیل خانواده یکی از زمینه‌های پیوند میان انسان‌ها و گذر از «من» به «ما» است.
- عزم هر فرد برای ازدواج و تشکیل خانواده و تصمیم هر خانواده برای داشتن فرزند، در شیوه زندگی خودشان و دیگران مؤثر است. یعنی چی؟ مثلاً در خانواده تک‌فرزند، نوع ارتباط، محدود به ارتباط پدر و مادر و فرزند است. در این خانواده‌ها، معمولاً کودکان در خانه ارتباط با افراد هم‌سن و سال و هم‌نسل‌های خود را نمی‌آموزند؛ در اغلب خانواده‌های تک‌فرزند، والدین، هم انتظار بالایی از فرزند خود دارند و هم حمایت و پشتیبانی زیادی از او به عمل می‌آورند.

برعکس در عوض در خانواده‌هایی که چندین فرزند دارند از تمرکز افراطی والدین بر فرزندان کاسته می‌شود و پدر و مادر با درک تفاوت‌های کودکان خود انتظاراتشان را تنظیم می‌کنند؛ فرزندان نیز در تعامل با یکدیگر، ارتباط گرفتن با دیگران، تقسیم کار، تعاون و همکاری را در انجام کارها یاد می‌گیرند. (مثال خیلی سنگین بود به استراحت به خودتون بدید.)

سؤال به نظر شما چرا در هر جامعه‌ای میزان گرایش افراد و خانواده‌ها به فرزندآوری، از نظر کمی و کیفی اهمیت فراوان دارد؟

پاسخ همان‌طور که می‌دانید گروه‌های کوچک مانند محله، روستا، شهر و ... و گروه‌های بزرگ مانند جامعه و کشور و ... با وجود فرد فرد اعضا و مشارکت اجتماعی آن‌ها، شکل می‌گیرند و دوام می‌آورند؛ با بروز نقصان و کاستی در تعداد افراد چنین گروه‌هایی، کمابیش زندگی و دوام آن‌ها با تهدید روبه‌رو می‌گردد و در مقابل، با افزایش جمعیت یک قوم، فرهنگ و آیین و امکان تأثیرگذاری آن بر سایر فرهنگ‌ها، اقوام و آیین‌ها افزایش می‌یابد.

• در جامعه‌ای که اغلب خانواده‌های آن، چند فرزند هستند، با تولد هر نوزاد، نیازهایش به عنوان یک عضو جامعه نیز طرح و پیگیری می‌شود.



- مطالعات نشان می‌دهد که جمعیت ایران ما به سوی سالمندی می‌رود.
- براساس نتایج یک پژوهش انجام‌شده در مرکز آمار، جمعیت ایران تا سال ۱۴۳۰ به حدود ۱۰۱ میلیون نفر خواهد رسید و طبق پیش‌بینی‌های منابع بین‌المللی، ساختار سنی جمعیت کشور ما در سال‌های بعد از ۱۴۳۰، از یک ساختار کاملاً جوان به یک ساختار سالخورده تبدیل خواهد شد. پیش‌بینی‌ها نشان می‌دهد که سهم جمعیت ۶۵ ساله و بیش‌تر، تا سال ۱۴۳۰ به حدود ۲۲ درصد برسد؛ در واقع بیش‌ترین سهم در هرم سنی جمعیت به این گروه اختصاص می‌یابد.
- اگر جمعیت بالای ۶۵ سال بیش از ۱۰ درصد جمعیت کل کشور باشد، کشور پیر محسوب می‌شود؛ این پدیده یک زنگ خطر بزرگ برای آینده‌ماست! زیرا:
 - ۱ پدیده مسن شدن جمعیت، تبعات فراوانی به همراه دارد؛ افزایش جمعیت سالمند کشور، افزایش هزینه‌ها را دربردارد.
 - ۲ هزینه‌ها عمدتاً به هزینه‌های بهداشت و درمان مربوط می‌شود.
 - ۳ برای ارائه خدمات و رفع نیازهای سالمندان، به اندازه کافی نیروی جوان در کشور وجود نخواهد داشت.
 - ۴ در سطح فردی نیز فرزندان خانواده‌های تک‌فرزند، ناچارند علاوه بر مسائل شخصی، به تنهایی تعهدات فرزنددی، حمایت عاطفی و رسیدگی به مسائل والدین خود را انجام دهند.

کار از محکم‌کاری عیب نمی‌کند!

- میزان تغییرات جمعیتی هر کشور از طریق محاسبه «میزان رشد طبیعی جمعیت» در بازه‌های زمانی معین، ارزیابی می‌شود. میزان رشد طبیعی جمعیت از دو عامل «تعداد تولد» و «تعداد مرگ و میر» و اختلاف بین آن‌ها به دست می‌آید.
- اگر تعداد تولد به نسبت مرگ و میر، رقم بالایی باشد رشد جمعیت، مثبت است و اگر در زمان و مکان معین، مرگ و میر افراد در مقابل تولد افزایش یابد، رشد جمعیت، منفی خواهد بود.
- در برخی کشورها، به ویژه کشورهای صنعتی، رشد جمعیت منفی است؛ در این کشورها، به دلیل عدم تمایل خانواده‌ها به فرزندآوری، تعداد مولود در مقایسه با مرگ و میر، کم‌تر است.
- یک شاخص دیگر با عنوان «نرخ جایگزینی» وجود دارد؛ نرخ جایگزینی به این معنی است که هر زن در طول عمر خود چه تعداد فرزند به دنیا می‌آورد.
- جمعیت‌شناسان رقم جایگزینی را بین عدد ۲/۱ تا ۲/۲ تعیین می‌کنند؛ به عبارت بهتر، هر زن در طول عمر خود، باید حداقل دو فرزند به دنیا بیاورد تا روند طبیعی جمعیت دچار اختلال نشود.
- عدم پذیرش مسئولیت والدگری (روند تربیت فرزندان و حمایت و مراقبت کردن از آن‌ها به منظور تضمین رشد سالم آن‌ها تا بزرگسالی است) و محدود شدن بُعد خانواده به خانواده بی‌فرزند یا تک‌فرزند توسط اکثر افراد جامعه، پدیده «سالمندی جمعیت» را در پی خواهد داشت.
- شاخص سالمندی از افزایش نسبت سالمندان در جمعیت و به بیانی دیگر، کاهش نسبت افراد ۱۴ - سال و افزایش نسبت افراد ۶۰ تا ۶۵ سال و بالاتر خبر می‌دهد.

ایستگاه سؤال

۱. ازدواج و تشکیل خانواده یکی از زمینه‌های پیوند میان انسان‌ها و گذر از «من» به «ما» است. درست نادرست
۲. اگر در زمان و مکان معین، مرگ‌ومیر افراد در مقابل تولد افزایش یابد، رشد جمعیت منفی است یا مثبت؟ درست نادرست
۳. در همه کشورهای صنعتی رشد جمعیت منفی است. درست نادرست
۴. اگر جمعیت بالای ۶۵ سال بیش از ۱۰ درصد جمعیت کل کشور باشد، کشور محسوب می‌شود. درست نادرست

پاسخ ۱. درست ۲. منفی ۳. نادرست (در برخی ...) ۴. پیر

! **یه روز مونده به امتحان چی بخونم؟**

- با در نظر گرفتن دیگران کنش فردی به کنش اجتماعی تبدیل می‌شود.
- کنش‌ها به دو نوع درونی مثل فکر کردن و بیرونی مثل راه رفتن تقسیم می‌شوند که برخی از آن‌ها فردی و برخی اجتماعی هستند.
- کنش فردی، نوعی کنش است که در آن توجهی به دیگران نداریم.
- کنش اجتماعی، نوعی کنش است که با توجه به دیگران انجام می‌شود.
- بانک، مسجد، پلیس، مدرسه، خانواده، نمونه‌ای از پدیده‌های اجتماعی هستند.
- به کنش اجتماعی و پیامدهای آن «پدیده اجتماعی» می‌گویند.
- کنش اجتماعی خردترین پدیده اجتماعی است.
- هنجار اجتماعی، شیوه انجام کنش اجتماعی است که مورد قبول افراد جامعه است.
- ارزش اجتماعی، آن دسته از پدیده‌های مطلوب و خواستنی‌اند که مورد توجه و پذیرش هستند و افراد یک جامعه نسبت به آن‌ها گرایش و تمایل دارند.
- ارزش‌ها از جنس هدف و مقصود هستند و هنجارها از جنس وسیله و روش رسیدن به ارزش‌ها هستند.
- افراد با عمل کردن براساس ارزش‌ها و هنجارها، موجب تداوم و استمرار آن‌ها می‌شود.
- پدیده‌های اجتماعی به مرور از انسان‌هایی که آن‌ها را به وجود آورده‌اند، مستقل می‌شوند و فرصت‌ها و محدودیت‌هایی را برای کنش‌ها و زندگی انسان‌ها ایجاد می‌کنند.
- از «من بودن» تا «ما شدن» یکی از پرسش‌های مهم در علوم اجتماعی است.
- سراسر زندگی اجتماعی می‌تواند زمینه پیوند انسان‌ها با یکدیگر و عبور از «من و تو» و تشکیل «ما» باشد.
- ازدواج و تشکیل خانواده یکی از زمینه‌های پیوند میان انسان‌ها و گذر از «من» به «ما» است.
- در جامعه‌ای که اغلب خانواده‌های آن، چندفرزندی هستند، با تولد هر نوزاد، نیازهایش به‌عنوان یک عضو جامعه نیز مطرح و پیگیری می‌شود.
- میزان تغییرات جمعیتی از طریق «میزان رشد طبیعی جمعیت» در بازه زمانی معین محاسبه می‌شود که اگر تعداد تولد به نسبت مرگ و میر، رقم بالایی باشد، رشد جمعیت مثبت و اگر، مرگ و میر افراد در مقابل تولد افزایش یابد، رشد جمعیت منفی خواهد بود.
- نرخ جایگزینی به این معنا است که هر زن در طول عمر خود چه تعداد فرزند به دنیا می‌آورد.
- عدم پذیرش مسئولیت والدگری و محدود شدن بُعد خانواده به خانواده بی‌فرزند یا تک‌فرزند توسط اکثر افراد جامعه، پدیده «سالمندی جمعیت» را به دنبال می‌آورد.
- پدیده مسن شدن جمعیت، تبعات فراوانی به همراه دارد. افزایش جمعیت سالمند کشور، افزایش هزینه‌ها را دربردارد؛ این هزینه‌ها عمدتاً به هزینه‌های بهداشت و درمان مربوط می‌شود.

سؤالات صحیح / غلط

۵۵. با در نظر گرفتن دیگران، کنش اجتماعی به کنش فردی تبدیل می‌شود.
۵۶. کنش اجتماعی، نوعی کنش است که با توجه به دیگران صورت می‌گیرد.
۵۷. کنش اجتماعی، تنها در حضور فیزیکی دیگران صورت می‌گیرد.
۵۸. کسانی که کنشگران با توجه به آن‌ها، دست به کنش می‌زنند، متفاوت هستند.
۵۹. انواع کنش‌ها از یکدیگر اثر می‌پذیرند و بر یکدیگر اثر می‌گذارند و متناسب می‌شوند ولی هویت برخی کنش‌ها از دست می‌رود.
۶۰. کنش‌های ما «فقط» در ارتباط با خودمان صورت می‌گیرند.
۶۱. بسیاری از آدابی که ما مراعات می‌کنیم، محصول پدیده‌های اجتماعی هستند.
۶۲. کنش اجتماعی خردترین پدیده اجتماعی است.
۶۳. هنجار اجتماعی، شیوه انجام کنش اجتماعی است که مورد قبول افراد جامعه است.
۶۴. اگر پدیده‌های اجتماعی نباشد، هیچ هنجاری شکل نمی‌گیرد و هیچ‌یک از ارزش‌های اجتماعی مانند عدالت، امنیت و آزادی محقق نمی‌شوند.
۶۵. ارزش‌ها از جنس هدف و مقصود هستند و هنجارها از جنس وسیله و روش رسیدن به ارزش‌ها هستند.
۶۶. ارزش‌ها و هنجارهای اجتماعی از طریق پدیده‌های اجتماعی تحقق می‌یابند.
۶۷. افراد با عمل کردن براساس ارزش‌ها و هنجارها، موجب تداوم و استمرار آن‌ها می‌شوند.
۶۸. پدیده‌های اجتماعی، را انسان‌ها در ارتباط با یکدیگر به وجود می‌آورند.
۶۹. پدیده‌های اجتماعی، به مرور، از انسان‌هایی که آن‌ها را به وجود آورده‌اند، مستقل می‌شوند.
۷۰. پدیده‌های اجتماعی، نتیجه کنش‌های افراد هستند.
۷۱. انسان‌ها پدیده‌های اجتماعی را برای رفع نیازها و تأمین سعادت خود پدید می‌آورند.
۷۲. ساختمان اداری، یک کنش اجتماعی است.
۷۳. از «من بودن» تا «ما شدن» یکی از پرسش‌های مهم علوم اجتماعی است.
۷۴. «من»ها درون «ما» حل می‌شوند.
۷۵. «من»ها با «ما» از دایره تنگ و محدود خود فراتر می‌روند و بزرگ و بزرگواری می‌شوند.
۷۶. برخی «من»ها در رشد، بالندگی و تعالی انسان‌ها تأثیر بیش‌تری دارند.
۷۷. آثار و پیامدهای کنش‌های ما انسان‌ها فقط پیامدهای کوتاه‌مدت و بلندمدت دارند.
۷۸. در خانواده‌هایی که چند فرزند دارند، تمرکز افراطی والدین بر فرزندان افزایش پیدا می‌کند.
۷۹. با افزایش جمعیت یک قوم، فرهنگ و آیین، امکان تأثیرگذاری آن بر سایر فرهنگ‌ها، اقوام و آیین‌ها افزایش پیدا می‌کند.
۸۰. در هر جامعه‌ای میزان گرایش افراد و خانواده‌ها به فرزندآوری، تنها از نظر کمی اهمیت فراوان دارد.
۸۱. میزان تغییرات جمعیتی هر کشور از طریق محاسبه «میزان رشد طبیعی جمعیت» در بازه‌های زمانی متفاوت، ارزیابی می‌شود.
۸۲. میزان رشد طبیعی جمعیت از دو عامل «تعداد تولد» و «تعداد مرگ و میر» به دست می‌آید.
۸۳. اگر تعداد تولد نسبت به مرگ و میر، رقم بالایی باشد، رشد جمعیت مثبت است.
۸۴. اگر در زمان و مکان نامعین، مرگ و میر افراد در مقابل تولد کاهش یابد، رشد جمعیت منفی است.
۸۵. در برخی کشورهای صنعتی، به دلیل عدم تمایل خانواده‌ها به فرزندآوری تعداد موالید در مقایسه با مرگ و میر، بیش‌تر است.
۸۶. نرخ جایگزینی یعنی زن در طول عمر خود چه تعداد فرزند به دنیا می‌آورد.
۸۷. هر زن در طول عمر خود، باید حداقل یک فرزند به دنیا بیاورد تا روند طبیعی جمعیت دچار اختلال نشود.
۸۸. اگر جمعیت بالای ۶۵ سال بیش از ۱۰ درصد جمعیت کل کشور باشد، کشور پیر محسوب می‌شود.
۸۹. در سطح جمعی فرزندان خانواده‌های تک‌فرزند، ناچارند علاوه بر مسائل شخصی، به تنهایی تعهدات فرزندی، حمایت عاطفی و رسیدگی به مسائل والدین خود را انجام دهند.

سؤالات جای خالی

۹۰. با در نظر گرفتن، کنش فردی به کنش اجتماعی تبدیل می‌شود.
۹۱. راه رفتن و نشستن کنش هستند.
۹۲. تفکر و تخیل کنش است.
۹۳. کنش، نوعی کنش است که با توجه به دیگران صورت می‌گیرد.
۹۴. در کنش اجتماعی، و کنشگر ناظر به دیگران، ویژگی‌ها و اعمال آن‌هاست.
۹۵. بسیاری از آداب‌ها که ما مراعات می‌کنیم، محصول اطراف ما هستند.
۹۶. پلیس، مسجد و خانواده، نمونه‌ای از می‌باشد.
۹۷. به کنش اجتماعی و پیامدهای آن می‌گویند.
۹۸. خُردترین پدیدهٔ اجتماعی است.
۹۹. می‌توان گفت، شیوهٔ انجام کنش اجتماعی است که مورد قبول افراد جامعه می‌باشد.
۱۰۰. احوال‌پرسی از دیگران نمونه‌ای از می‌باشد.
۱۰۱. به آن دسته از پدیده‌های مطلوب و خواستنی که مورد توجه و پذیرش هستند و افراد یک جامعه نسبت به آن‌ها گرایش دارند می‌گویند.
۱۰۲. اگر نباشد، هیچ شکل نمی‌گیرد و هیچ یک از اجتماعی مانند عدالت، امنیت و آزادی محقق نمی‌شوند.
۱۰۳. از جنس هدف و مقصود هستند و از جنس وسیله و روش رسیدن به هستند.
۱۰۴. ارزش‌ها و هنجارهای اجتماعی از طریق تحقق می‌یابند.
۱۰۵. افراد با عمل کردن براساس و، موجب تداوم و استمرار آن‌ها می‌شوند.
۱۰۶. از آن‌جا که افراد با آگاهی، اراده و هدف عمل می‌کنند، پدیده‌های اجتماعی هستند.
۱۰۷. یکی از پرسش‌های مهم در علوم اجتماعی از بودن تا شدن، است.
۱۰۸. در واقع یکی از زمینه‌های پیوند میان انسان‌ها و گذر از «من» به «ما» است.
۱۰۹. سراسر زندگی اجتماعی می‌تواند زمینهٔ پیوند انسان‌ها با یکدیگر و عبور از و تشکیل باشد.
۱۱۰. در هر جامعه‌ای میزان گرایش افراد و خانواده‌ها به فرزندآوری، از نظر و اهمیت فراوان دارد.
۱۱۱. میزان رشد طبیعی جمعیت از دو عامل و و اختلاف بین آن‌ها به دست می‌آید.
۱۱۲. می‌توان گفت به این معنی است که هر زن در طول عمر خود چه تعداد فرزند به دنیا می‌آورد.

سؤالات چهارگزینه‌ای

۱۱۳. مشخص کنید عبارات داده شده با چه مفهومی مرتبط می‌باشند؟
- حجاب داشته باشیم.
 - رعایت حقوق دیگران
 - گروه دوستان
- (۱) ارزش - هنجار - کنش اجتماعی
- (۲) هنجار - کنش اجتماعی - ارزش
- (۳) هنجار - ارزش - پدیدهٔ اجتماعی
- (۴) ارزش - پدیدهٔ اجتماعی - هنجار
۱۱۴. کدام عبارت دربارهٔ «پدیدهٔ اجتماعی» نادرست است؟
- (۱) هنجار اجتماعی خردترین پدیدهٔ اجتماعی است.
- (۲) بانک، مسجد و مدرسه، نمونه‌ای از پدیدهٔ اجتماعی است.
- (۳) پدیده‌های اجتماعی را انسان‌ها در ارتباط با یکدیگر به وجود می‌آورند.
- (۴) پدیده‌های اجتماعی به مرور از انسان‌هایی که آن‌ها را به وجود آورده‌اند، مستقل می‌شوند.

۱۱۵. درست یا نادرست بودن عبارات زیر را مشخص کنید.

- ارزش‌ها و هنجارهای اجتماعی از طریق کنش اجتماعی تحقق می‌یابند.
 - میزان رشد طبیعی جمعیت از دو عامل «تعداد تولد» و «نرخ جایگزینی» و اختلاف آن‌ها به دست می‌آید.
 - در تمام کشورهای صنعتی، رشد جمعیت مثبت است.
 - هر زن در طول عمر خود باید حداقل دو فرزند به دنیا بیاورد تا روند طبیعی جمعیت دچار اختلال نشود.
- (۱) درست - نادرست - درست - نادرست
(۲) نادرست - درست - درست - نادرست
(۳) نادرست - درست - درست - نادرست
(۴) درست - نادرست - نادرست - درست

۱۱۶. پاسخ پرسش‌های زیر در کدام گزینه آمده است؟

- کدام عامل اگر نباشد هیچ هنجاری شکل نمی‌گیرد؟
 - به شیوه انجام کنش اجتماعی که مورد قبول افراد جامعه است، چه می‌گویند؟
 - میزان گرایش افراد و خانواده‌ها به فرزندآوری در هر جامعه از چه نظر اهمیت دارد؟
- (۱) پدیده اجتماعی - هنجار اجتماعی - تعداد تولد و تعداد مرگ و میر
(۲) کنش اجتماعی - ارزش اجتماعی - کمی و کیفی
(۳) کنش اجتماعی - هنجار اجتماعی - کمی و کیفی
(۴) پدیده اجتماعی - ارزش اجتماعی - تعداد تولد و تعداد مرگ و میر

کشف ارتباط

(خرداد ۱۴۰۳)

۱۱۷. هریک از عبارات ستون سمت راست به کدام یک از مفاهیم ستون سمت چپ اشاره دارد؟ (یک مفهوم اضافی است.)

عبارات	مفاهیم
الف) از جنس هدف و مقصود است.	۱. هنجار اجتماعی
ب) حضور به موقع دانش‌آموزان در کلاس درس	۲. کنش درونی
پ) دانش‌آموزی به تنهایی و با صدای بلند در مکانی مطالعه می‌کند.	۳. ارزش اجتماعی
ت) برگزاری مراسم تحویل سال در کنار مزار شهدا	۴. کنش فردی
	۵. کنش اجتماعی

۱۱۸. هریک از عبارات سمت راست به کدام یک از موارد سمت چپ مرتبط است؟ (در سمت چپ، یک مورد اضافی است.)

عبارات	مفاهیم
۱. از جنس هدف و مقصوداند.	الف) هنجار اجتماعی
۲. رعایت قوانین راهنمایی و رانندگی در نیمه شب	ب) کنش بیرونی
۳. تفکر و تخیل	ج) کنش درونی
۴. از جنس وسیله و روش	د) ارزش
	ه) کنش اجتماعی

۱۱۹. از میان کلمات داده شده کدام یک به هنجار و کدام یک به ارزش اشاره می‌کند؟ در جدول بنویسید.

«حجاب داشته باشیم - نظم - عدالت - رعایت حقوق دیگران - احوال‌پرسی از دیگران - امنیت - آزادی»

هنجار
ارزش

سؤالات پاسخ کوتاه

۱۲۰. در کنش اجتماعی، آگاهی و اراده کنشگر ناظر به چیست؟
۱۲۱. به کنش اجتماعی و پیامدهای آن چه می‌گویند؟
۱۲۲. کوچک‌ترین پدیده اجتماعی چیست؟
۱۲۳. ارزش‌ها و هنجارهای اجتماعی چگونه شکل می‌گیرند؟
۱۲۴. انسان‌ها پدیده‌های اجتماعی را به چه دلیل به وجود می‌آورند؟
۱۲۵. آدابی که ما رعایت می‌کنیم، محصول چیست؟
۱۲۶. چگونه کنش فردی به کنش اجتماعی تبدیل می‌شود؟
۱۲۷. یکی از زمینه‌های گذر از «من» به «ما» را بنویسید.
۱۲۸. گروه‌های کوچکی مانند روستا و گروه‌های بزرگی مانند جامعه چگونه شکل می‌گیرند و دوام می‌آورند؟
۱۲۹. میزان تغییرات جمعیتی هر کشور چگونه محاسبه می‌شود؟
۱۳۰. میزان رشد طبیعی جمعیت از چه طریقی به دست می‌آید؟
۱۳۱. رشد جمعیت چگونه مثبت می‌شود؟
۱۳۲. رشد جمعیت چگونه منفی می‌شود؟
۱۳۳. یک کشور چگونه پیر محسوب می‌شود؟

سؤالات پاسخ بلند

۱۳۴. انواع کنش را نام ببرید و برای هر کدام مثال بزنید.
۱۳۵. کنش اجتماعی را توضیح دهید.
۱۳۶. مفهوم بیت «هرگز وجود حاضر غایب شنیده‌ای / من در میان جمع و دلم جای دیگری است» را بنویسید.
۱۳۷. چرا هویت هیچ‌کدام از کنش‌ها از دست نمی‌رود؟
۱۳۸. هنجار اجتماعی چیست؟ مثال بزنید.
۱۳۹. ارزش اجتماعی را همراه با مثال توضیح دهید.
۱۴۰. فقدان کنش اجتماعی منجر به چه چیزی می‌شود؟
۱۴۱. رابطه بین ارزش‌ها و هنجارها را بنویسید.
۱۴۲. ارزش‌ها و هنجارهای اجتماعی چگونه شکل می‌گیرند و کدام پدیده‌ها را همراه خود ضروری می‌سازند؟ توضیح دهید.
۱۴۳. پدیده‌های اجتماعی چگونه شکل می‌گیرند و چرا معنادار هستند؟
۱۴۴. پروسه‌ای که باعث می‌شود پدیده اجتماعی شبیه پدیده طبیعی شود را شرح دهید.
۱۴۵. یک مورد از آثار و پیامدهای همانند پنداشتن پدیده‌های اجتماعی و طبیعی را بنویسید.
۱۴۶. چرا در هر جامعه‌ای میزان گرایش افراد و خانواده‌ها به فرزندآوری، از نظر کمی و کیفی اهمیت فراوان دارد؟
۱۴۷. نرخ جایگزینی را تعریف کنید.
۱۴۸. پدیده «سالمندی جمعیت» چگونه شکل می‌گیرد؟
۱۴۹. مسن شدن جمعیت برای کشور تبعات فراوانی دارد؛ چند مورد از آن‌ها را بنویسید.

۴
بخش



پاسخنامه

کنش‌های ما (آن چه انجام می‌دهیم)

درست	۱	درست	۵
نادرست (ارادی بودن)	۲	درست	۶
نادرست (کنش نیستند)	۳	درست	۷
درست	۴	درست	۸
نادرست (نتیجه طبیعی کنش‌اند)	۹		
نادرست (ارادی و غیرارادی)	۱۰		
درست	۱۱	هدف‌دار بودن	۱۷
کنش - کنشگر	۱۲	معنادار	۱۸
کنش انسان	۱۳	پیامد ارادی کنش	۱۹
آگاهی	۱۴	قطعی	۲۰
ارادی بودن	۱۵	احتمالی	۲۱
اراده	۱۶	ارادی و غیرارادی	۲۲
گزینه «۳»	۲۳		

بررسی گزینه‌های نادرست

- ۱) تا آگاهی و اراده نباشد، کنشی صورت نمی‌گیرد.
 ۲) کنش نیستند.
 ۴) کنش انسان برخلاف سایر موجودات زنده معنادار است.
 گزینه «۴»

بررسی عبارت‌ها

- مراجعه کردن به دفترچه راهنمای کالا ← آگاهانه بودن
 - پس از برگشت از دبیرستان، ابتدا استراحت کنیم بعد تکالیف درسی را انجام دهیم ← ارادی بودن
 - پرسش «چرا چنین کاری کردی؟» ← هدف‌دار بودن
 - در جلسه امتحان نشسته‌اید و شرایط مناسب محیطی، اجتماعی و فردی فراهم است اما باز هم نمی‌توانید به سؤالات پاسخ دهید ← آگاهانه بودن
 گزینه «۴»

بررسی عبارت نادرست

- کنش انسان همیشه براساس آگاهی درست صورت نمی‌گیرد.
 گزینه «۱»؛ پیامدهای غیرارادی، کنش نیستند که لازم باشد کنشگری آن‌ها را انجام دهد.
 ۲۷ | ۲ / د / ۱ / ج / ۳ / ب / ۴ ه
 ۲۸ | الف) مورد تحسین قرار گرفتن / ب) تندرستی
 ج) معتاد شدن یا ترک کردن / د) صحبت نکردن با نامحرم
 ه) آسیب و بیماری برای خود و دیگران
 و) مورد احترام بودن در مقابل دیگران
 ۲۹ | کنش
 ۳۰ | کنشگر
 ۳۱ | آگاهی یا اراده
 ۳۲ | اراده
 ۳۳ | زیرا غیرارادی می‌باشند.
 ۳۴ | ارادی بودن
 ۳۵ | هدف‌دار بودن
 ۳۶ | معنا
 ۳۷ | پیامدهای ارادی
 ۳۸ | پیامدهای غیرارادی
 ۳۹ | قطعی

- ۴۰ | ۱) پیامدهای ارادی کنش خودشان کنش هستند و باید کنشگری آن‌ها را انجام دهد ولی پیامدهای غیرارادی کنش، کنش نیستند که لازم باشد کنشگری آن‌ها را انجام دهد.

۲) پیامدهای غیرارادی کنش، قطعی است یعنی حتماً انجام می‌شود، ولی پیامدهایی که به اراده انسان وابسته است، احتمالی است یعنی ممکن است انجام بشود یا نشود.

۳) پیامدهای ارادی کنش، به اراده افراد انسانی؛ یعنی خود کنشگر یا افراد دیگر وابسته است اما پیامدهای غیرارادی کنش این‌گونه نیستند؛ یعنی به اراده افراد انسانی بستگی ندارند.

۴۱ | برای فعالیت‌های انسان، اسم‌های گوناگونی همانند کار، عمل، فعل، رفتار، کردار و کنش استفاده می‌شود و برای انجام‌دهنده فعالیت، از اسامی مختلف کارگر، کارمند، کارگزار، کارفرما، عامل و ... استفاده می‌کنیم.

۴۲ | در علوم انسانی به فعالیتی که انسان انجام می‌دهد، کنش و به انجام‌دهنده آن کنشگر می‌گویند.

۴۳ | آگاهانه بودن - ارادی بودن - هدف‌دار بودن - معنادار بودن

۴۴ | کنش آگاهانه است. یعنی کنش وابسته به آگاهی آدمی است، به‌گونه‌ای که بدون آگاهی انجام نمی‌شود. سخن گفتن یک کنش است. اگرما آگاهی خود را نسبت به کلمات و معانی آن‌ها از دست بدهیم، از گفتار بازمی‌مانیم. از این‌رو، فردی که به زبانی آگاهی ندارد، نمی‌تواند با آن زبان سخن بگوید.

۴۵ | کنش، ارادی است. کنش به اراده انسان وابسته است؛ یعنی تا اراده و خواست انسان نباشد، انجام نمی‌گیرد. پس برای انجام کنش، علاوه بر آگاهی، اراده انسان ضروری است؛ زیرا چه بسا فردی به کاری آگاه باشد؛ ولی تصمیم به انجام آن نگیرد. مثال: درس خواندن یک کنش است که تا انسان نخواهد آن را انجام نمی‌دهد. یا این‌که پس از بازگشت از دبیرستان، اول استراحت کنید و بعد تکلیف را بنویسید.

۴۶ | پرسش «چرا چنین کاری کردی؟» را می‌توان از هر کنشگری پرسید؛ زیرا فعالیت انسان با قصد و هدف خاصی انجام می‌شود گرچه ممکن است همیشه به آن هدف نرسد.

مثال: فردی کنار رودخانه‌ای می‌رود؛ قصد ماهیگیری دارد یا می‌خواهد از شنیدن صدای آب لذت ببرد.

۴۷ | با توجه به آگاهانه بودن، ارادی بودن و هدف‌دار بودن کنش، کنش انسان برخلاف سایر مخلوقات «معنادار» است.

مثال: وقتی دانش‌آموزی در کلاس، دست خود را بالا می‌برد، معنای کار او اجازه خواستن از معلم است و معلم در صورتی می‌تواند به او پاسخ مناسب دهد که معنای کنش او را بفهمد.

۴۸ | ممکن است به معنی سلام کردن، خداحافظی کردن، هشدار دادن به عابر پیاده و ... باشد.

۴۹ | پیامد ارادی و پیامد غیرارادی

۵۰ | برخی از پیامدهای کنش، به اراده افراد انسانی؛ یعنی خود کنشگر یا افراد دیگر وابسته است. به همین دلیل به آن‌ها «پیامدهای ارادی» می‌گویند. مثال: دانشجویی کتاب درسی خود را مطالعه می‌کند و در پی آن، اولاً به پرسش‌های آزمون پاسخ می‌دهد؛ ثانیاً استاد متناسب با تلاش او نمره می‌دهد. پاسخ به پرسش‌های امتحانی و نمره دادن به استاد، پیامد ارادی مطالعه اوست که اولی به اراده خود او، و دومی به اراده استاد، وابسته است.
 ۵۱ | برخی پیامدهای کنش به اراده افراد انسانی بستگی ندارند. به همین دلیل به آن‌ها «پیامدهای غیرارادی» کنش می‌گویند. مثال: فردی که وضو می‌گیرد، دست و صورت او پاکیزه می‌شود.

۵۲ | پیامدهای غیرارادی کنش انسان، قطعی است؛ یعنی حتماً انجام می‌شود، ولی پیامدهایی که به اراده انسان‌ها وابسته است، احتمالی است؛ یعنی ممکن است انجام بشود یا نشود.

۱۱۱ | تعداد تولد - تعداد مرگ و میر

۱۱۲ | نرخ جایگزینی

۱۱۳ | گزینه «۳»

بررسی عبارت‌ها

- حجاب داشته باشیم ← هنجار

- رعایت حقوق دیگران ← ارزش

- گروه دوستان ← پدیده اجتماعی

۱۱۴ | گزینه «۱»

بررسی عبارت نادرست

کنش اجتماعی (نه هنجار اجتماعی) خردترین پدیده اجتماعی است.

۱۱۵ | گزینه «۴»

بررسی عبارت‌های نادرست

- میزان رشد طبیعی جمعیت از دو عامل «تعداد تولد» و «تعداد مرگ و میر» و اختلاف بین آن‌ها به دست می‌آید.

- در برخی کشورهای صنعتی رشد جمعیت، منفی است.

۱۱۶ | گزینه «۳»

بررسی عبارت‌ها

اگر کنش اجتماعی نباشد هیچ هنجاری شکل نمی‌گیرد.

- به شیوه انجام کنش اجتماعی که مورد قبول افراد جامعه است، هنجار اجتماعی می‌گویند.

- میزان گرایش افراد و خانواده‌ها به فرزندآوری در هر جامعه از نظر کمی و کیفی اهمیت دارد.

۱۱۷ | الف) ۳- ارزش اجتماعی (ب) ۱- هنجار اجتماعی

پ) ۴- کنش فردی (ت) ۵- کنش اجتماعی

۱۱۸ | ۱) د / ۲ / ه / ۳ / ج / ۴ / الف

۱۱۹ | هنجار: حجاب داشته باشیم - احوال‌پرسی از دیگران

ارزش: نظم - عدالت - رعایت حقوق دیگران - امنیت - آزادی

۱۲۰ | به دیگران، ویژگی‌ها و اعمال آن‌ها

۱۲۱ | پدیده اجتماعی

۱۲۲ | کنش اجتماعی

۱۲۳ | از طریق کنش اجتماعی

۱۲۴ | رفع نیازها و تأمین سعادت خود

۱۲۵ | پدیده‌های اجتماعی

۱۲۶ | با توجه به دیگران

۱۲۷ | ازدواج و تشکیل خانواده

۱۲۸ | با وجود فرد فرد اعضا و مشارکت اجتماعی آن‌ها

۱۲۹ | میزان رشد طبیعی جمعیت در بازه زمانی معین

۱۳۰ | از دو عامل «تعداد تولد» و «تعداد مرگ و میر» و اختلاف بین آن‌ها

۱۳۱ | اگر تعداد تولد به نسبت مرگ و میر، رقم بالایی باشد.

۱۳۲ | اگر در زمان و مکان معین، مرگ و میر افراد در مقابل تولد افزایش یابد.

۱۳۳ | اگر جمعیت بالای ۶۵ سال بیش از ۱۰ درصد جمعیت کل کشور باشد، کشور پیر محسوب می‌شود.

۱۳۴ | درونی: فکر کردن / بیرونی: راه رفتن / فردی: درس خواندن در اتاق /

اجتماعی: رعایت قوانین راهنمایی و رانندگی در نیمه شب

۵۳ | در بسیاری از موارد، آدمیان کنش‌های خود را با توجه به پیامدهای

آزادی و غیرآزادی آن انجام می‌دهند و از انجام برخی کنش‌ها به دلیل پیامدهای نامطلوبشان خودداری می‌کنند.

۵۴ | بیت صورت سؤال، به این مفهوم اشاره می‌کند که قبل از انجام دادن هر کاری به پیامد آن توجه کنیم.

پدیده‌های اجتماعی

درس
۲

۵۵ | نادرست (جمله برعکس است).

۵۶ | درست

۵۷ | نادرست (تنها در حضور فیزیکی دیگران صورت نمی‌گیرد).

۵۸ | درست

۵۹ | نادرست (هویت هیچ‌کدام از بین نمی‌رود).

۶۰ | نادرست (خودمان، خلقت و خداوند متعال)

۶۱ | درست

۶۲ | درست

۶۳ | درست

۶۴ | نادرست (کنش اجتماعی نباشد).

۶۵ | درست

۶۶ | نادرست (از طریق کنش اجتماعی)

۶۷ | درست | ۷۲ | نادرست (پدیده اجتماعی)

۶۸ | درست | ۷۳ | درست

۶۹ | درست | ۷۴ | نادرست (حل نمی‌شوند)

۷۰ | درست | ۷۵ | درست

۷۱ | درست | ۷۶ | نادرست (برخی «ما»ها)

۷۷ | نادرست (کوتاه‌مدت، میان‌مدت، بلندمدت)

۷۸ | نادرست (کاهش می‌یابد)

۷۹ | درست | ۹۱ | بیرونی

۸۰ | نادرست (کمی و کیفی) | ۹۲ | درونی

۸۱ | نادرست (بازه زمانی معین) | ۹۳ | اجتماعی

۸۲ | درست | ۹۴ | آگاهی - اراده

۸۳ | درست | ۹۵ | پدیده‌های اجتماعی

۸۴ | نادرست (معین و افزایش) | ۹۶ | پدیده‌های اجتماعی

۸۵ | نادرست (کمتر) | ۹۷ | پدیده‌های اجتماعی

۸۶ | درست | ۹۸ | کنش اجتماعی

۸۷ | نادرست (۲ فرزند) | ۹۹ | هنجار اجتماعی

۸۸ | درست | ۱۰۰ | هنجار

۸۹ | نادرست (سطح فردی) | ۱۰۱ | ارزش اجتماعی

۹۰ | دیگران

۱۰۲ | کنش اجتماعی - هنجاری - ارزش‌های

۱۰۳ | ارزش‌ها - هنجار - ارزش‌ها

۱۰۴ | کنش اجتماعی | ۱۰۸ | ازدواج و تشکیل خانواده

۱۰۵ | ارزش‌ها - هنجارها | ۱۰۹ | من و تو - ما

۱۰۶ | معنادار | ۱۱۰ | کمی - کیفی

۱۰۷ | من - ما