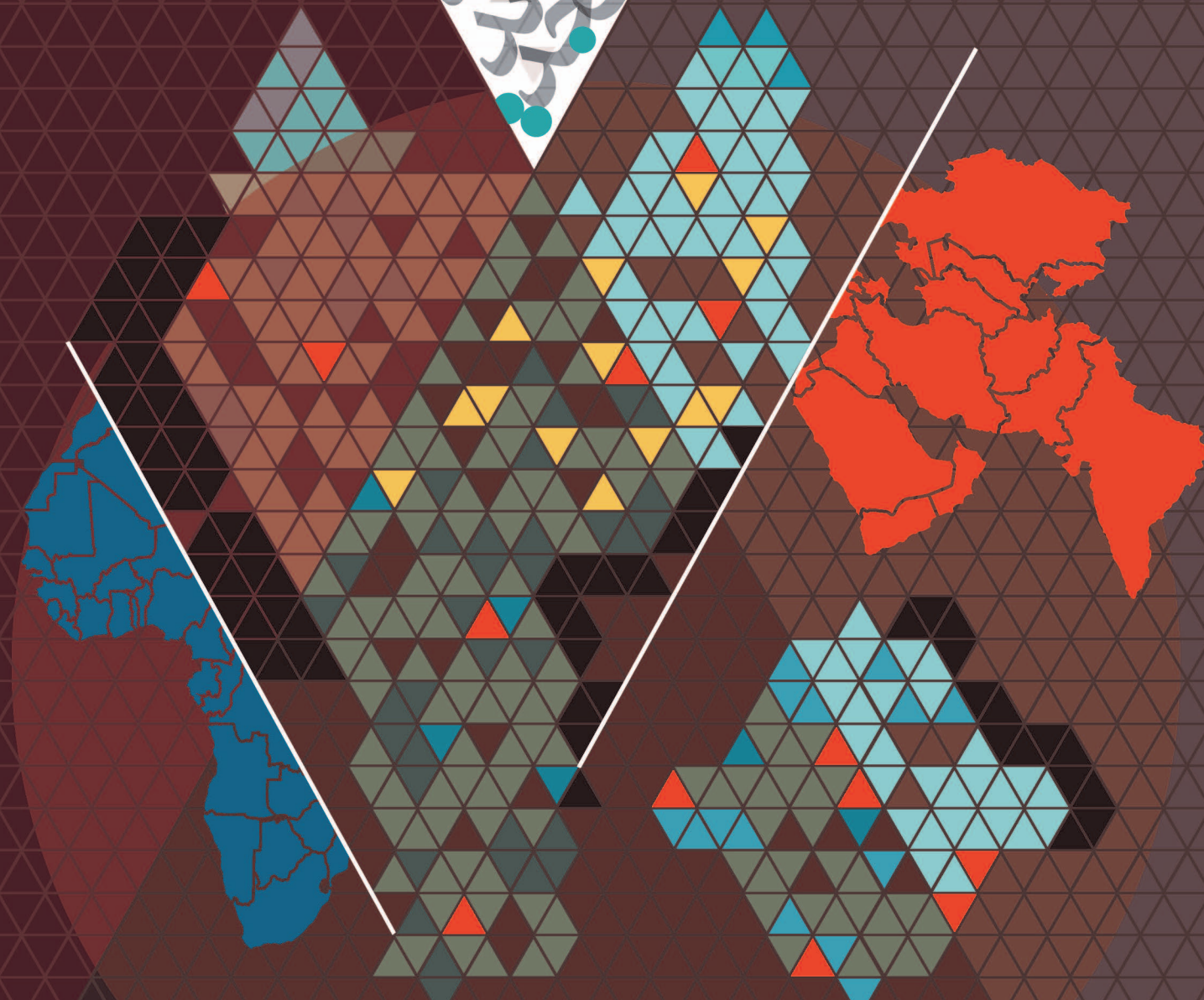


«مطابق با استانداردهای آموزشی»
«مطابق با استانداردهای آموزشی»
«مطابق با استانداردهای آموزشی»



۲ جغرافیا

پایه یازدهم
رشته علوم انسانی

مؤلف
فرهاد بهرامیان

فرمول پست

فرمول لیست

۳
نمونه
امتحانی

۹۵۰
پرسش
تشریحی

۱۴۰
صفحه
درسنامه



+۲

ساعت
فیلم
آموزشی
ویژه
شب
امتحان



9 786220 308584

تهران، میدان انقلاب
نیش بازارچه کتاب

www.gajmarket.com

ن و القلم و ما یسطرون

پاک و منزّه است خدایی که نعمت نوشتن را روزی ام قرار داد تا به لطف او، این مجموعه را برای دانش‌آموزان مرز و بوم خود آماده سازم. امید است که با یاری حضرت حق این کار هر چند کوچک نقش بسزایی در موفقیت این عزیزان داشته باشد.

این مجموعه شامل موارد زیر است:

۱. درسنامه کامل هر درس با ذکر تمام جزئیات که با مطالعه آن نکته ناگفته‌ای برای دانش‌آموزان باقی نماند.
 ۲. به تمام سؤالات کتاب درسی شامل سؤالات ابتدا و میان درس و فعالیت‌ها به طور کامل پاسخ داده شده است.
 ۳. در انتهای هر درس، خلاصه هر درس به صورت نمودار، جهت نگاه کلی به آن درس و مطالعه سریع و مرور آن قبل از امتحان آمده است.
 ۴. پس از هر درس مجموعه‌ای از پرسش‌های گوناگون به صورت (صحیح، غلط / چهارگزینه‌ای / جای خالی / وصل کردنی / اصطلاحات و تعاریف / کمانکی / پاسخ کوتاه / پاسخ بلند) آمده است که همانند سؤالات امتحانات نهایی است.
 ۵. دانش‌آموزان با خواندن متن درسنامه می‌توانند به راحتی به پرسش‌های پایان هر درس پاسخ دهند و در صورت ندانستن پاسخ پرسشی می‌توانند به درسنامه مراجعه کرده و پاسخ را دریابند.
- در پایان، نگارش این کتاب را به پدرم «جمشید بهرامیان» و برادرم «فرزاد بهرامیان» تقدیم می‌کنم و امیدوارم پاداش معنوی این نگاره به روح بزرگ این عزیزان برسد.

فهرست

پاسخ	سوالات	درسنامه
۱۸۸	۱۴	۶
۱۸۸	۲۳	۱۶
۱۹۰	۴۳	۲۶
۱۹۲	۶۱	۴۷
۱۹۵	۷۸	۶۵
۱۹۷	۹۵	۸۱
۱۹۹	۱۱۲	۹۸
۲۰۱	۱۳۲	۱۱۶
۲۰۳	۱۴۵	۱۳۶
۲۰۵	۱۶۲	۱۴۸
۲۰۸	۱۸۲	۱۶۶

درس اول: معنا و مفهوم ناحیه
درس دوم: انسان و ناحیه
درس سوم: نواحی آب و هوایی
درس چهارم: ناهمواری‌ها و اشکال زمین
درس پنجم: نواحی زیستی
درس ششم: نواحی فرهنگی
درس هفتم: نواحی اقتصادی (کشاورزی و صنعت)
درس هشتم: نواحی اقتصادی (تجارت و اقتصاد جهانی)
درس نهم: معنا و مفهوم ناحیه سیاسی
درس دهم: کشور، یک ناحیه سیاسی
درس یازدهم: ژئوپلیتیک

بازمبندی درس جغرافیا ۲

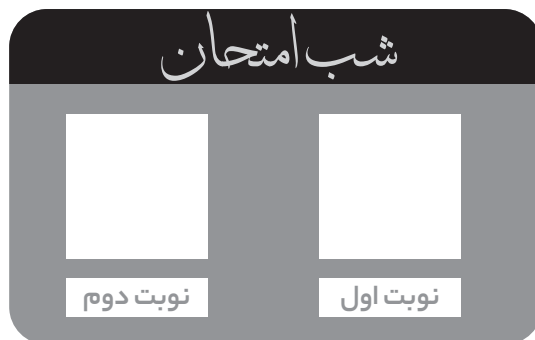
نمره	شماره درس	پایانی نوبت دوم (خرداد)، شهریور و دی ماه
۵ نمره	۱	۰/۵
	۲	۰/۵
	۳	۱
	۴	۱
	۵	۱
	۶	۱
۱۵ نمره	۷	۳
	۸	۳
	۹	۳
	۱۰	۳
	۱۱	۳
۲۰	جمع	۲۰

امتحان نهایی



۲۱۲	آزمون ۱: نوبت دوم
۲۱۳	آزمون ۲: نوبت دوم
۲۱۵	آزمون ۳: خرداد ماه ۱۴۰۳
۲۱۸	پاسخ‌نامه تشریحی آزمون ۱ تا ۳

شب امتحان



1

بخش



دَرَسْتَامَه

و سؤالات تشریحی

درس اول

معنا و مفهوم ناحیه

معنا و مفهوم ناحیه

ایستگاه سؤال

چه عواملی سبب می‌شود که یک ناحیه با ناحیه دیگر تفاوت داشته باشد؟

پاسخ عواملی مانند آب و هوا، پوشش گیاهی، نوع بهره‌برداری از محیط، شیوه زندگی مردم و ... سبب تفاوت نواحی از یکدیگر می‌شوند.



تصویر (۱) - مزرعه‌ای در سوئیس

ناحیه مرطوب

- تصویر (۱) یک ناحیه مرطوب با پوشش گیاهی غنی و فعالیت دامداری را نشان می‌دهد.
- در این ناحیه، بارندگی زیاد و رطوبت کافی موجب به وجود آمدن چمنزارهای وسیع شده که شرایط مناسبی برای دامداری و پرورش گاو فراهم آورده است.
- نوع خانه‌ها و شکل سقف ساختمان‌ها نیز با ریزش‌های جوی و نوع فعالیت اقتصادی ساکنان ناحیه، یعنی نگهداری دام و علوفه تناسب دارد.



تصویر (۲) - بندر پیرائوس - یونان

ناحیه ساحلی

- تصویر (۲) یک ناحیه ساحلی با فعالیت تجاری و گردشگری را نشان می‌دهد.
- امکان تجارت دریایی موجب به وجود آمدن شهری با نقش بندری در کنار دریا شده است.
- جذب جمعیت زیاد، رونق فعالیت‌های مربوط به تجارت، گردشگری و حمل‌ونقل بار و مسافر موجب پدید آمدن ساختمان‌های بلندمرتبه شده است.

ایستگاه سؤال

به تصاویر زیر دقت کنید.



۱ زندگی شبانی - شمال آفریقا



۲ مزرعه نخل روغنی (پالم) - مالزی



۱ | آ) تفاوت‌های این دو مکان چیست؟ (ب) عواملی که این دو را از هم متمایز می‌کنند، کدام‌اند؟

۲ | نوع فعالیت و شیوه زندگی چه ارتباطی با محیط طبیعی دارد؟

پاسخ ۱ | آ) تصویر شماره (۱)، یک منطقه بیابانی با آب‌وهوای گرم و خشک را نشان می‌دهد. در این منطقه به علت نوع آب‌وهوا و دسترسی محدود به منابع آبی، پوشش گیاهی کم و اغلب به صورت درختچه و بوته دیده می‌شود. تصویر شماره (۲)، ناحیه‌ای با آب‌وهوای گرم و مرطوب را نشان می‌دهد؛ در این ناحیه دسترسی به آب باعث شده پوشش گیاهی نسبتاً خوبی وجود داشته باشد.

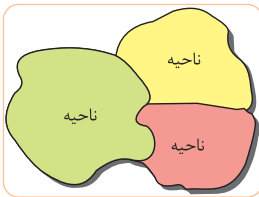
ب) به طور کلی نوع آب و هوا، دسترسی به منابع آبی و خاک حاصل خیز، نوع زندگی و معیشت و فعالیت های اقتصادی مردم، باعث تمایز این دو ناحیه از هم شده است.

۱) شرایط طبیعی هر منطقه ای در نوع فعالیت و شیوه زندگی مردم آن منطقه نقش تعیین کننده ای دارد. مثلاً در نواحی گرم و خشک (شکل ۱) عدم دسترسی به آب باعث شده مردم به جای فعالیت کشاورزی به پرورش دام هایی بپردازند که با شرایط گرما سازگاری دارند؛ همچنین نوع پوشش و نحوه ساخت خانه هایشان متناسب با شرایط آب و هوایی آن ناحیه است. در شکل (۲) نیز وجود رطوبت و البته گرمی هوا باعث شده مردم به کاشت و پرورش نخل، که گیاهی مقاوم در برابر گرمایست بپردازند.

ناحیه



- هر مکان روی زمین ویژگی هایی دارد.
- میان اجزا و پدیده های هر مکان، نوعی پیوستگی و هماهنگی وجود دارد که آن مکان را از سایر مکان ها متفاوت می سازد.
- از کارهای مهم جغرافی دانان، مطالعه شباهت ها و تفاوت های مکان ها است.
- مکان هایی که ویژگی های مشابه دارند، همان نواحی هستند.
- «ناحیه» یکی از مفاهیم اصلی در دانش جغرافیا است.



تعریف ناحیه بخشی از سطح زمین است که ویژگی های جغرافیایی (طبیعی، اقتصادی، اجتماعی، فرهنگی و ...) همگون و خاصی دارد، به طوری که با بخش های مجاور خود متفاوت است.

ویژگی های نواحی

- ۱ ویژگی اصلی هر ناحیه، وحدت و همگونی نسبی عناصر طبیعی و انسانی در آن است (وحدت یابی).
- ۲ هر ناحیه جغرافیایی به درجه ای از همگونی رسیده است که از سایر بخش های پیرامون خود متمایز می شود و با آن ها تفاوت دارد.

بیشتر بدانیم



ناحیه و منطقه هر دو معادل فارسی واژه انگلیسی Region هستند؛ بنابراین مترادف یکدیگرند و می توان آن ها را به جای یکدیگر به کار برد.

ناحیه بندی



- جغرافی دانان از گذشته، سطح زمین را به واحدهای جغرافیایی که در آن ها پدیده ها با هم همگونی و وحدت دارند، تقسیم کرده و سپس مورد مطالعه قرار داده اند.
- تقسیم بندی نواحی به منظور شناخت بهتر و آسان تر مکان های مختلف و علمی کردن مطالعات و تحقیقات درباره مکان ها صورت می گیرد تا بتوان برای آن ها به طور صحیح برنامه ریزی کرد.
- تعریف** ناحیه بندی یعنی یک محیط جغرافیایی را بر اساس معیارهایی به واحدهای کوچک تر تقسیم کنیم، به طوری که هر واحد با واحد مجاور تفاوت داشته باشد.
- جغرافی دانان برای تعیین حدود یک ناحیه، یک یا چند معیار را به کار می گیرند. آن ها با توجه به این معیارها، حدود یا مرزهای هر ناحیه را روی نقشه رسم می کنند و نواحی مختلف را روی نقشه نمایش می دهند.

نکته

- ناحیه بندی کاری صرفاً جغرافیایی است و بر اساس طرز تفکر یک جغرافی دان و شیوه کار او صورت می گیرد.
- انتخاب معیارها و ملاک ها برای تعیین حدود یک ناحیه، به هدف مطالعه و تحقیق جغرافی دان بستگی دارد.

۱ عوامل طبیعی

۲ عوامل انسانی

معیارها و ملاک های تعیین حدود یک ناحیه عبارتند از

۱. معیارهای مربوط به عوامل طبیعی

۱ ناهمواری ها، ۲ آب و هوا، ۳ پوشش گیاهی، ۴ خاک و نظایر آن از معیارهای طبیعی ناحیه بندی است.

ناحیه بندی براساس معیارهای مربوط به بارش

• در این نقشه، جغرافی دان براساس ترکیب ویژگی های عمده بارش از قبیل: ۱ میانگین بارندگی سالانه، ۲ توزیع فصلی بارش و ۳ بالاترین میزان بارش روزانه، ایران را به شش ناحیه بارشی تقسیم کرده است که عبارتند از:

- ۱ ناحیه خزر غربی
- ۲ ناحیه خزر شرقی
- ۳ ناحیه کردستان
- ۴ ناحیه آذربایجان و زاگرس
- ۵ ناحیه خراسان شمالی
- ۶ ناحیه داخلی



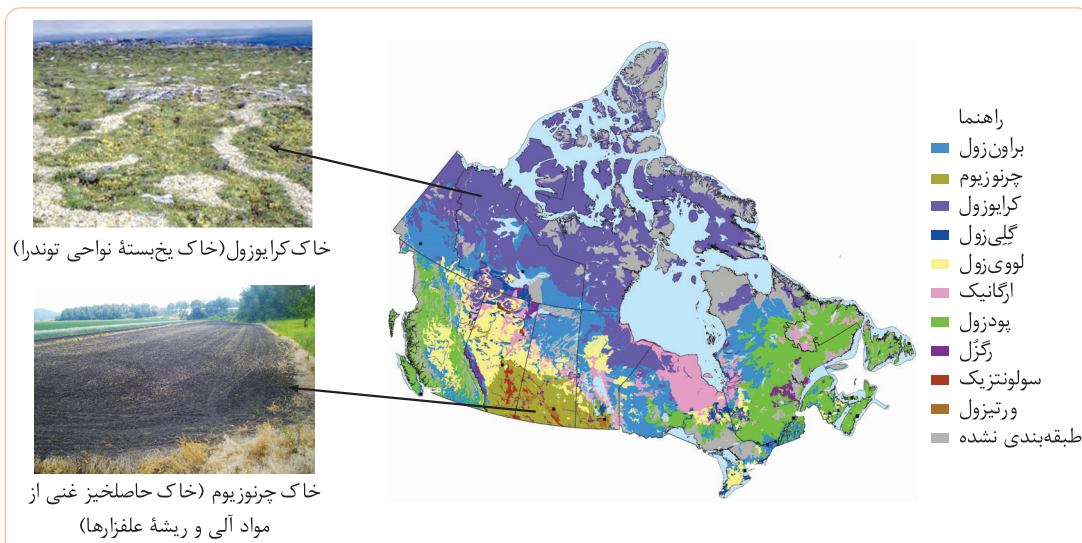
نقشه (۱) - نواحی بارشی ایران

ویژگی های آماری نواحی بارشی ایران

نام ایستگاه	نسبت میانگین بالاترین بارش روزانه به بارش سالانه به درصد	میانگین بالاترین بارش روزانه به میلی متر	درصد بارندگی فصلی				میانگین سالانه بارش به میلی متر	ناحیه
			پاییز	تابستان	بهار	زمستان		
رامسر	۷	۹۳	۴۰	۲۰	۱۴	۲۶	۱۲۶۱	خزر غربی
گرگان	-	۹	۴۸	۳۰	۵	۴۳	۵۳۹	خزر شرقی
سنندج	۹	۴۸	۳۰	۵	۲۲	۴۳	۵۳۹	کردستان
زنجان - شهرکرد	۱۱	۳۳	۲۷	۳	۲۸	۴۲	۳۱۳	آذربایجان و زاگرس
مشهد	۱۱	۳۳	۲۷	۳	۲۸	۴۲	۳۱۳	خراسان شمالی
اهواز - ایرانشهر - یزد - سمنان	۱۹	۲۸	۲۳	۲	۱۹	۵۶	۱۵۴	داخلی

ناحیه بندی بر اساس پراکندگی خاکها

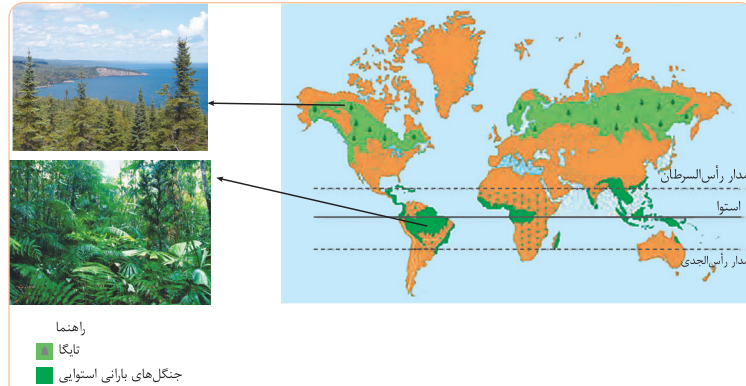
• برای مثال، ناحیه بندی در کانادا براساس نوع خاک نواحی متمایزی را به وجود آورده است و بر نوع پوشش گیاهی و کشت و ... نیز اثر دارد.



نقشه (۲) - نواحی خاک کانادا

■ ناحیه بندی بر اساس زیست بوم

- تعریف** زیست بوم‌ها جزء نواحی طبیعی هستند که هر یک به سبب پوشش گیاهی و زندگی جانوری خاصی که دارند، از بقیه متمایز می‌شوند.
- در نقشه زیر، دو زیست بوم (بیوم) متفاوت را مشاهده می‌کنید.



نقشه (۳) - نواحی جنگل‌های بارانی استوایی و جنگل‌های تایگا

؟ ایستگاه سؤال

دو زیست بوم تایگا و جنگل‌های بارانی استوایی چه تفاوت‌هایی دارند؟

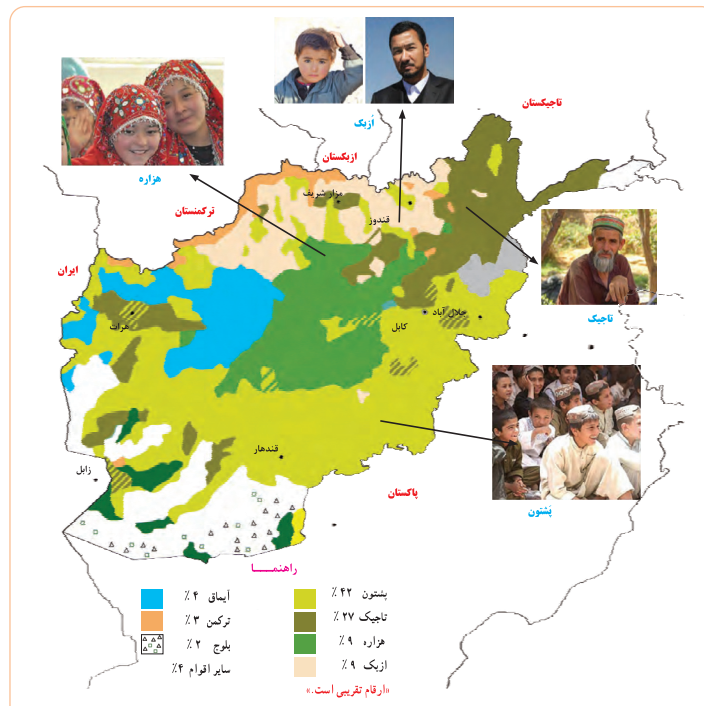
- پاسخ** تایگا از گسترده‌ترین زیست بوم‌هاست و به داشتن جنگل‌های مخروطیان و سوزنی برگ‌ها معروف است. زمین این زیستگاه همیشه مرطوب است و بین ۲۵۰ تا ۵۰۰ میلی‌متر بارندگی در آن وجود دارد. میانگین دما در این منطقه در ۶ ماه از سال کمتر از صفر درجه است. جنگل‌های بارانی استوایی در مجاورت خط استوا گسترده شده است. در این زیست بوم هوا همیشه گرم و رطوبت حدود ۸۰ درصد و بارندگی سالیانه ۲۵۰۰ میلی‌متر است. به علت بارندگی زیاد پوشش گیاهی این ناحیه متراکم است.

۲. معیارهای مربوط به عوامل انسانی

- این معیارها ممکن است ۱ جمعیت، ۲ اقوام (قومیت‌ها)، ۳ دین، ۴ زبان، ۵ فرهنگ، ۶ نوع فعالیت‌های اقتصادی و مانند آن باشد. نمونه برخی از این عوامل در زیر آورده شده است:

■ قومیت‌ها

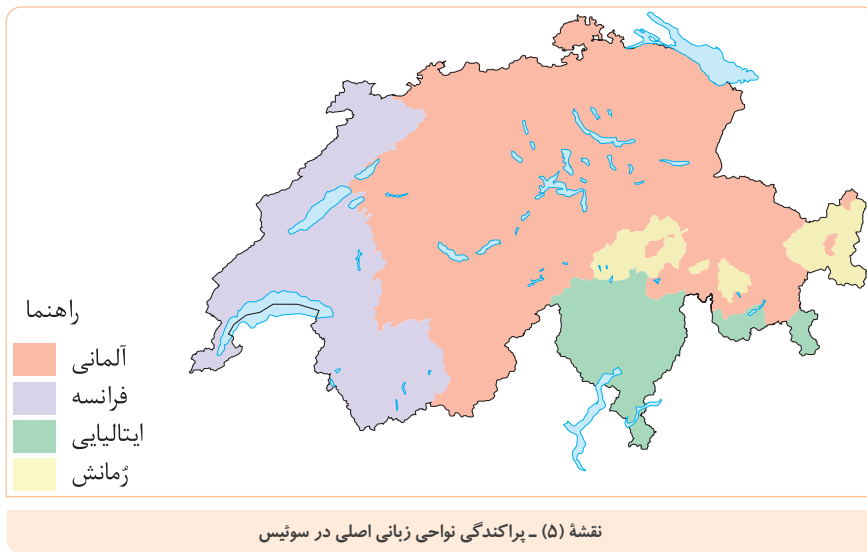
- در نقشه زیر پراکندگی نواحی قومیتی در افغانستان مشاهده می‌شود؛ اقوام مختلف هر یک در بخش خاصی از کشور افغانستان سکونت دارند.



نقشه (۴) - پراکندگی نواحی قومیت‌ها در افغانستان

زبان

به نقشه زیر توجه کنید، در کشور سوئیس چهار زبان رسمی شامل ۱ آلمانی، ۲ فرانسه، ۳ ایتالیایی و ۴ ژمانش وجود دارد.



دین

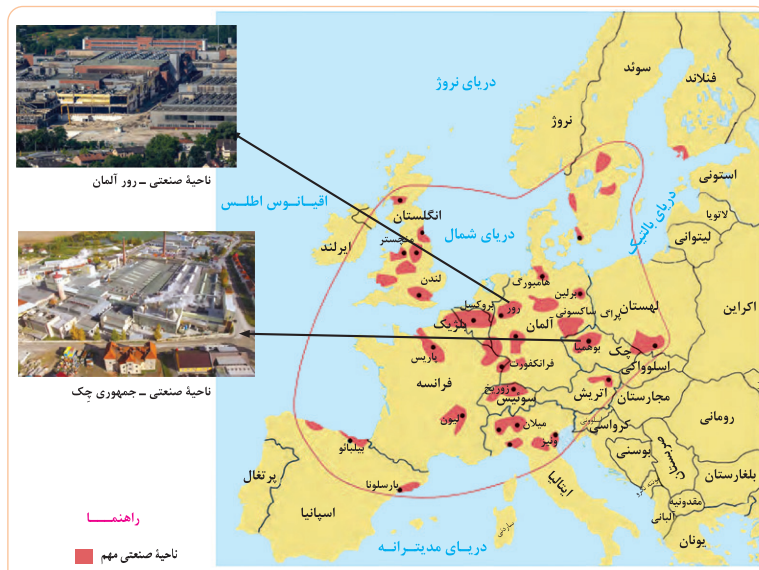
نقشه زیر، کشور هند را نشان می‌دهد که بر مبنای پراکندگی ادیان ناحیه‌بندی شده است. هر دین تقریباً قلمرو جغرافیایی خاصی را در سرزمین هند اشغال کرده است.



نقشه (۶) - پراکندگی نواحی ادیان در هند

فعالیت‌های اقتصادی

نقشه زیر نواحی عمده صنعتی در قاره اروپا را نشان می‌دهد.



نقشه (۷) - نواحی صنعتی مهم در قاره اروپا

ایستگاه سؤال

نواحی صنعتی اروپا بیش‌تر در کدام بخش‌های این قاره استقرار یافته‌اند؟

پاسخ به‌طور عمده این نواحی در بخش‌های مرکزی و به‌خصوص غرب اروپا مانند کشورهای سوئیس، آلمان، فرانسه و شمال ایتالیا، در شمال غربی (انگلستان)، در جنوب غربی (بخش‌هایی از اسپانیا) و در شمال (بخش‌هایی از سوئد) پراکنده است.

بیشتر بدانیم

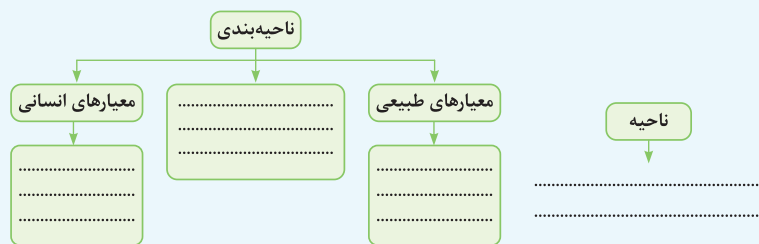
امروزه برای ناحیه‌بندی از روش‌های جدید نقشه‌کشی، تفسیر عکس‌های هوایی، سیستم‌های اطلاعات جغرافیایی (GIS) و به‌ویژه روش‌های ریاضی و آماری استفاده می‌شود.

فعالیت

سؤال ۱) آ) به نظر شما چرا جغرافی‌دان‌ها ناحیه‌بندی می‌کنند؟

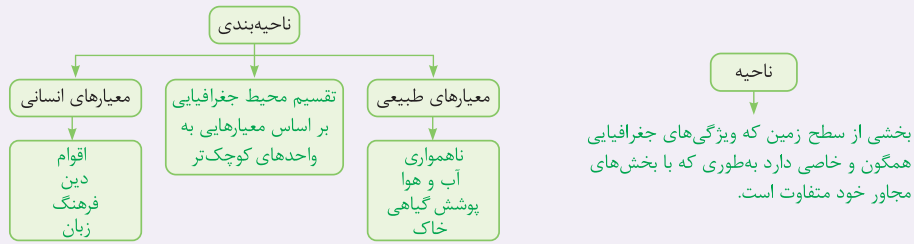
ب) ناحیه‌بندی جغرافی‌دان‌ها با کار محققان سایر رشته‌های علمی (مثلاً زیست‌شناسان در رده‌بندی موجودات زنده یا مورخان در تقسیم‌بندی تاریخ به دوره‌های زمانی و ...) چه شباهتی دارد؟

۲) روی یک کاغذ نمودار زیر را رسم کنید و به جای نقطه چین‌ها عبارات مناسب بنویسید.



پاسخ ۱) آ) جغرافی‌دان‌ها برای شناخت بهتر و علمی کردن مطالعات و تحقیقات درباره مکان‌ها دست به ناحیه‌بندی مناطق می‌زنند، تا بتوان به‌طور صحیح برای آن‌ها برنامه‌ریزی کرد.

ب) محققان در علوم مختلف تقسیم‌بندی (ناحیه‌بندی) را بر اساس وحدت و همگونی نسبی میان عناصر انجام می‌دهند که این موضوع می‌تواند میان تمام رشته‌های علمی مشترک باشد.



مهارت‌های جغرافیایی

ایستگاه سؤال

۱ | آ هریک از نقشه‌های ۱ تا ۷، ناحیه‌بندی بر مبنای کدام معیار طبیعی یا انسانی را نشان می‌دهد؟

ب) برای نقشه‌های شماره ۱، ۴، ۵، جدولی ترسیم کنید و اطلاعاتی را که هر نقشه و راهنمای آن در اختیار شما می‌گذارد، استخراج و یادداشت کنید.

معیار ناحیه‌بندی	تعداد نواحی روی نقشه	مقایسه وسعت نواحی (وسیع‌ترین ناحیه)	موقعیت تقریبی نواحی عمده	آنچه از این نقشه درک می‌کنم
------------------	----------------------	-------------------------------------	--------------------------	-----------------------------

۲ | با توجه به نقشه پراکندگی ادیان در کشور هند و آنچه درباره میزان جمعیت آن کشور می‌دانید، تعداد تقریبی مسلمانان هند را محاسبه کنید.

پاسخ ۱ | آ) نقشه ۱ ← معیار طبیعی ← نواحی بارشی / نقشه ۲ ← معیار طبیعی ← پراکندگی خاک‌ها / نقشه ۳ ← معیار طبیعی ← زیست‌بوم / نقشه ۴ ← معیار انسانی ← پراکندگی اقوام / نقشه ۵ ← معیار انسانی ← پراکندگی نواحی زبانی / نقشه ۶ ← معیار انسانی ← پراکندگی ادیان / نقشه ۷ ← معیار انسانی ← نواحی صنعتی

ب)

معیار ناحیه‌بندی	تعداد نواحی روی نقشه	مقایسه وسعت نواحی (وسیع‌ترین ناحیه)	موقعیت تقریبی نواحی عمده	آنچه از این نقشه درک می‌کنم
نقشه ۱	طبیعی	۶	ناحیه داخلی	شش ناحیه بارشی در کشور وجود دارد و ایران جزو سرزمین‌های کم بارش است.
نقشه ۴	انسانی	۸	ناحیه سکونت قوم پشتون	اقوام متعددی در افغانستان زندگی می‌کنند که بیشتر آن‌ها اقوام پشتون و تاجیک هستند.
نقشه ۵	انسانی	۴	ناحیه آلمانی زبان	در نواحی مرکزی، شمال، شمال شرق و بخش‌هایی از جنوب، چهار زبان رسمی در سوئیس وجود دارد و بیشتر مردم به زبان آلمانی و فرانسوی صحبت می‌کنند.

۲ طبق آخرین سرشماری که در کشور هند در سال ۲۰۱۱ انجام شد، جمعیت آن حدود یک میلیارد و دویست میلیون نفر برآورده شد. با توجه به داده‌های نقشه که مسلمانان هند را حدود ۱۴/۲٪ تخمین زده است؛ تعداد تقریبی مسلمانان این کشور از رابطه زیر محاسبه می‌شود:

$$\text{تعداد مسلمانان} = \frac{1/200/000/000 \times 14/2}{100} = 170/400/000$$

درس در یک نگاه



یادداشت:

.....

.....

.....

.....

.....

.....

.....

.....

.....

.....

.....

.....

.....

.....

.....

.....

.....

.....

سوالات تشریحی

درس اول: معنا و مفهوم ناحیه

الف درست یا نادرست

۱. کشور اوکراین جزو نواحی صنعتی مهم اروپا محسوب می‌شود.
۲. میان اجزا و پدیده‌های هر مکان، نوعی پیوستگی و هماهنگی وجود دارد.
۳. از کارهای جغرافی‌دان‌ها مطالعه شباهت‌ها و تفاوت‌های مکان‌ها است.
۴. مکان‌هایی که ویژگی‌های مشابه دارند همان نواحی هستند.
۵. انگلیسی، یکی از چهار زبان رسمی در کشور سوئیس است.

ب جای خالی

- (خرداد ۱۴۰۳)
۶. انتخاب معیارها و ملاک‌ها برای تعیین حدود یک ناحیه، به و تحقیق جغرافی‌دان بستگی دارد.
 ۷. بیشتر مردم کشور سوئیس به زبان سخن می‌گویند.
 ۸. ناحیه‌بندی کاری صرفاً است و براساس یک جغرافیدان و شیوه کار او صورت می‌گیرد.
 ۹. از مفاهیم اصلی در دانش جغرافیا است.
 ۱۰. بیشترین میزان بارندگی سالانه مربوط به ناحیه بارشی می‌باشد.
 ۱۱. بیشترین جمعیت افغانستان را قوم تشکیل می‌دهد.
 ۱۲. ناحیه صنعتی از نواحی صنعتی کشور آلمان است.

ج کمانکی

۱۳. مکان‌هایی که ویژگی‌های (مختلف - مشابه) دارند همان نواحی هستند.
۱۴. ناحیه‌بندی کاری صرفاً (جغرافیایی - سیاسی) است.
۱۵. زیست‌بوم‌ها جزء نواحی (طبیعی - انسانی) می‌باشند.
۱۶. پراکندگی زیست‌بوم (تایگا - جنگل‌های بارانی استوایی) در آمریکای جنوبی بیشتر است.
۱۷. بیشترین جمعیت مردم هند پیرو دین (هندو - بودایی) می‌باشند.

د برقراری ارتباط

۱۸. هر یک از موارد سمت راست با کدام یک از موارد سمت چپ ارتباط دارد؟ (در ستون سمت چپ یک مورد اضافی است).

(۱) ناحیه‌بندی	(آ) وحدت و همگونی میان عناصر
(۲) ناحیه	(ب) جزو نواحی طبیعی هستند.
(۳) بیوم	(پ) تقسیم محیط براساس معیارها
(۴) مکان	

ه چهارگزینه‌ای

۱۹. «خاک چرنوزیوم، پراکندگی صنایع و ویژگی‌های بارشی» به ترتیب جزو کدام دسته از معیارهای ناحیه‌بندی محسوب می‌شوند؟ (خرداد ۱۴۰۳)
- ۱) طبیعی، طبیعی، انسانی (۲) طبیعی، انسانی، طبیعی (۳) انسانی، انسانی، طبیعی (۴) طبیعی، انسانی، انسانی
۲۰. هر کدام از عبارات‌ها مربوط به کدام نوع از خاک است؟
- (آ) خاک یخ‌بسته نواحی توندرا (ب) خاک حاصلخیز غنی از مواد آلی و ریشه‌ علفزارها (۱) چرنوزیوم - بودزول (۲) کرایوزول - ارگانیک (۳) کرایوزول - چرنوزیوم (۴) ورتیزول - ارگانیک

۲۱. کدام مورد در ترکیب ویژگی‌های عمده بارش در ایران نقش ندارد؟

- (۱) توزیع فصلی بارش
(۲) میانگین بارندگی سالانه
(۳) بالاترین میزان بارش روزانه
(۴) توزیع ماهانه بارش

۲۲. کدام یک از معیارهای انسانی ناحیه‌بندی محسوب نمی‌شود؟

- (۱) زبان - نوع کشت
(۲) جمعیت - دین
(۳) قومیت‌ها - دین
(۴) فرهنگ - نوع فعالیت اقتصادی

(داخل ۱۴۰۰)

۲۳. چگونه جغرافی دانان، سطح زمین را ناحیه‌بندی می‌کنند؟

- (۱) تقسیم‌بندی نواحی جغرافیایی
(۲) تعیین حدود نواحی جغرافیایی
(۳) مطالعه شباهت‌ها و تفاوت‌های مکان‌ها
(۴) وحدت‌یابی مکان‌ها و فضاها جغرافیایی

(خارج ۱۴۰۰)

۲۴. کدام گزینه، با توجه به تصویر روبه‌رو، عبارت تدوین شده را به درستی کامل می‌کند؟

«هر مکان در روی زمین ویژگی‌هایی دارد و»

- (۱) میان هر واحد با واحد مجاور تفاوت وجود دارد.
(۲) میان اجزا و پدیده‌های آن، نوعی پیوستگی و هماهنگی وجود دارد.
(۳) تعیین حدود یک ناحیه، به هدف مطالعه و تحقیق جغرافی دان بستگی دارد.
(۴) ویژگی اصلی هر ناحیه، وحدت و همگونی نسبی میان عناصر طبیعی و انسانی است.



و اصطلاحات و تعاریف

۲۵. ناحیه:

۲۶. زیست‌بوم:

ز پاسخ کوتاه

۲۷. چه عاملی سبب ایجاد یک شهر با نقش بندری می‌شود؟

۲۸. انتخاب معیارها و ملاک‌ها برای تعیین حدود یک ناحیه به چه عاملی بستگی دارد؟

۲۹. معیارهای ناحیه‌بندی از نظر جغرافی‌دان‌ها کدام‌اند؟

۳۰. معیارهای مربوط به عوامل طبیعی ناحیه‌بندی را نام ببرید.

۳۱. چهار زبان رسمی در کشور سوئیس را نام ببرید.

۳۲. بیش‌ترین جمعیت مردم هند، به ترتیب پیرو چه ادیانی هستند؟

ح پاسخ بلند

۳۳. چه عاملی موجب پدید آمدن ساختمان‌های بلند مرتبه در یک شهر بندری می‌شود؟

۳۴. ناحیه مرطوب با پوشش گیاهی غنی چه امکاناتی را برای ساکنان فراهم می‌نماید؟

۳۵. ویژگی‌های نواحی را نام ببرید.

۳۶. جغرافی‌دان‌ها از گذشته تاکنون زمین را چگونه مورد مطالعه قرار داده‌اند؟ توضیح دهید.

۳۷. هدف جغرافی‌دان‌ها از تقسیم‌بندی و مطالعه زمین چیست؟

۳۸. ناحیه‌بندی را تعریف کنید.

۳۹. جغرافی‌دان‌ها برای تعیین حدود یک ناحیه چگونه عمل می‌کنند؟ و آن را به چه شکل نمایش می‌دهند؟

۴۰. معیارهای مربوط به عوامل انسانی ناحیه‌بندی کدام‌اند؟ نام ببرید.

۴۱. ویژگی‌های عمده بارش را نام ببرید.

۴۲. ایران به چند ناحیه بارشی تقسیم می‌شود؟ نام ببرید.

۴۳. اقوام ساکن در افغانستان را نام ببرید.

۴
بخش



پاسخنامه

- ۱ | نادرست؛ اوکراین از کشورهای صنعتی مهم اروپا محسوب نمی‌شود.
- ۲ | درست
- ۳ | درست
- ۴ | درست
- ۵ | نادرست؛ زبان‌های آلمانی، فرانسه، ایتالیایی و رمانش، چهار زبان رسمی کشور سوئیس می‌باشد.
- ۶ | هدف مطالعه
- ۷ | آلمانی
- ۸ | جغرافیایی - طرز تفکر
- ۹ | ناحیه
- ۱۰ | خزر غربی
- ۱۱ | پشتون
- ۱۲ | رور
- ۱۳ | مشابه
- ۱۴ | جغرافیایی
- ۱۵ | طبیعی
- ۱۶ | جنگل‌های بارانی استوایی
- ۱۷ | هندو
- ۱۸ | ۲ (آ) ۳ (ب) ۱ (پ)
- ۱۹ | گزینه (۲)
- ۲۰ | گزینه (۳)
- ۲۱ | گزینه (۴)؛ توزیع ماهانه بارش از ویژگی‌های عمده بارش در ایران نمی‌باشد.
- ۲۲ | گزینه (۱)؛ زبان از معیارهای انسانی ناحیه بندی است، اما نوع خاک، ناحیه‌های متمایز از یکدیگر به وجود می‌آورد و بر نوع پوشش گیاهی و کشت و ... تأثیر می‌گذارد؛ بنابراین نوع کشت به عوامل طبیعی ناحیه بندی مربوط است.
- ۲۳ | گزینه (۳)؛ یکی از کارهای جغرافی دانان مطالعه شباهت‌ها و تفاوت‌های مکان‌هاست. مکان‌هایی که ویژگی‌های مشابه دارند، همان نواحی هستند.
- ۲۴ | گزینه (۲)؛ هر مکان در روی زمین ویژگی‌هایی دارد و میان اجزا و پدیده‌های آن، نوعی پیوستگی و هماهنگی وجود دارد.
- ۲۵ | بخشی از سطح زمین است که ویژگی‌های جغرافیایی (طبیعی، اقتصادی، اجتماعی، فرهنگی و ...) همگون و خاصی دارد به طوری که با بخش‌های مجاور خود متفاوت است.
- ۲۶ | زیست‌بوم‌ها جزء نواحی طبیعی هستند که هر یک به سبب پوشش گیاهی و زندگی جانوری خاصی که دارند از بقیه متمایز می‌شوند.
- ۲۷ | امکان تجارت دریایی
- ۲۸ | هدف مورد مطالعه و تحقیق جغرافی دان
- ۲۹ | عوامل طبیعی - عوامل انسانی
- ۳۰ | ناهمواری‌ها - آب و هوا - پوشش گیاهی - خاک
- ۳۱ | آلمانی - فرانسه - ایتالیایی - ژمانش
- ۳۲ | هندو - اسلام - مسیحیت
- ۳۳ | جذب جمعیت زیاد - رونق فعالیت‌های مربوط به تجارت - گردشگری و حمل و نقل بار و مسافر
- ۳۴ | در این ناحیه به سبب بارندگی زیاد و رطوبت کافی، چمنزارهای وسیع به وجود آمده و شرایط مناسبی برای دامداری و پرورش گاو فراهم شده است. نوع خانه‌ها و شکل سقف ساختمان‌ها نیز با ریزش‌های جوی و نوع فعالیت اقتصادی ساکنان ناحیه، یعنی نگهداری دام و علوفه تناسب دارد.
- ۳۵ | ۱ | ویژگی اصلی هر ناحیه، وحدت و همگونی نسبی عناصر طبیعی و انسانی در آن است (وحدت‌یابی). ۲ | هر ناحیه جغرافیایی به درجه‌ای از همگونی رسیده است که از سایر بخش‌های پیرامون خود متمایز می‌شود و با آن‌ها تفاوت دارد.

- ۳۶ | جغرافی دان‌ها از گذشته سطح زمین را به واحدهای جغرافیایی که در آن‌ها پدیده‌ها با هم همگونی و وحدت دارند، تقسیم کرده و سپس آن‌ها را مورد مطالعه قرار داده‌اند.
- ۳۷ | این تقسیم‌بندی‌ها به منظور شناخت بهتر و آسان‌تر مکان‌های مختلف و علمی کردن مطالعات و تحقیقات درباره مکان‌ها صورت می‌گیرد تا بتوان برای آن‌ها به طور صحیح برنامه‌ریزی نمود.
- ۳۸ | وقتی یک محیط جغرافیایی را بر اساس معیارهایی به واحدهای کوچک‌تر تقسیم می‌کنیم، به طوری که هر واحد با واحد مجاور تفاوت داشته باشد، در واقع «ناحیه بندی» کرده‌ایم.
- ۳۹ | جغرافی دان‌ها برای تعیین حدود یک ناحیه، یک یا چند معیار را به کار می‌گیرند. آن‌ها با توجه به این معیارها، حدود یا مرزهای هر ناحیه را روی نقشه رسم می‌کنند و نواحی مختلف را بر روی نقشه نمایش می‌دهند.
- ۴۰ | این معیارها ممکن است جمعیت، اقوام (قومیت‌ها)، دین، زبان، فرهنگ، نوع فعالیت‌های اقتصادی و نظایر آن باشد.
- ۴۱ | میانگین بارندگی سالانه، توزیع فصلی بارش و بالاترین میزان بارش روزانه
- ۴۲ | ایران به شش ناحیه بارشی تقسیم می‌شود: ۱ | ناحیه خزر غربی ۲ | ناحیه خزر شرقی ۳ | ناحیه کردستان ۴ | ناحیه آذربایجان و زاگرس ۵ | ناحیه خراسان شمالی ۶ | ناحیه داخلی
- ۴۳ | ۱ | پشتون ۲ | تاجیک ۳ | هزاره ۴ | ازبک ۵ | آیماق ۶ | ترکمن ۷ | بلوچ ۸ | سایر اقوام

انسان و ناحیه

- ۴۴ | نادرست؛ نواحی فقط تحت تأثیر روابط معمول انسان‌ها و محیط طبیعی نمی‌باشند، بلکه تحت تأثیر حکومت‌ها نیز هستند.
- ۴۵ | نادرست؛ مرزهای نواحی قابل تغییر هستند.
- ۴۶ | نادرست؛ امروزه تمام نواحی طبیعی یا انسانی جهان تحت اداره نهادهای سیاسی یا اداری قرار دارند.
- ۴۷ | نادرست، نواحی طبیعی بستر زندگی و فعالیت‌های انسان محسوب می‌شوند.
- ۴۸ | درست
- ۴۹ | ساوان
- ۵۰ | حکومت‌ها - تصمیم‌گیری‌های سیاسی
- ۵۱ | انگلیسی - اسپانیایی
- ۵۲ | سیاسی - اداری
- ۵۳ | حفظ - تغییر - تخریب
- ۵۴ | طبیعی
- ۵۵ | بیشترین
- ۵۶ | متفاوت
- ۵۷ | متغیر
- ۵۸ | تهران
- ۵۹ | ساوان پراکنده
- ۶۰ | ۵ (آ) ۳ (ب) ۴ (پ)
- ۶۱ | گزینه (۳)؛ هر ناحیه جغرافیایی دارای کانون یا مرکزی است که بیشترین عوامل وحدت و همگونی در آن وجود دارند. معمولاً هرچه از کانون یک ناحیه جغرافیایی دور می‌شویم و به طرف مرزهای آن حرکت می‌کنیم، به تدریج از عوامل همگونی آن ناحیه کاسته می‌شود و سرانجام، این عوامل ناپدید می‌گردند. بنابراین، این‌طور نیست که عوامل وحدت و همگونی فقط در کانون ناحیه دیده شوند.